

【红枣调研】新疆产区红枣调研报告

主要内容：

第一部分：行情回顾

第二部分：产区情况

第三部分：调研情况

国联期货研究所 农产品事业部

于子宸 从业资格证号：F03097508

投资咨询证号：Z0020666

期货交易咨询业务资格：证监许可[2011]1773 号

调研主要结论：

1) 新季产量情况： 综合我们对各地区的调研结果以及新疆灰枣产量的权重情况，2024 年新疆灰枣产量相较于 2023 年产量恢复性增产，预估总产量恢复到 60-65 万吨左右，较 2023 产季增产幅度约为 70-85%。

图 2024 产季新疆灰枣各地产量预估分布情况

新疆灰枣各地产量分布情况									
阿克苏地区（不含兵团）	兵团第一师（阿拉尔）	兵团第三师（图木舒克）	麦盖提县（不含兵团）	喀什地区	和田地区	巴音郭楞蒙古自治州	其他地区	合计	
阿克苏市喀拉塔勒镇空台里克农场、温宿县依希来木其乡实验农场、西兰其农场、阿瓦提县等	塔里木河南岸的11、12、13、14团，1、2、3团亦有少量种植	小海子垦区44团、49团、50、麦盖提垦区45团、46团，以及48团	央塔克乡、土曼塔勒乡孜孜库勒乡、克孜勒阿瓦提乡	巴楚县、伽师县、叶城县、岳普湖县	皮山县	若羌县	且末县	吐鲁番地区托克逊县等	
6.5-7万吨	13-14万吨	16-18万吨	9-10万吨	6万吨	1万吨	6万吨	2万吨	1万吨	60-65万吨

数据来源：国联期货农产品事业部

2) 新季枣质量方面： 综合来看，本次调研地区红枣整体产量、品质、单果个头大小均显著优于去年，但出成率略有下降。调研过程中，市场果商普遍反应，D单及以上出成率在7成左右，去年因雨水少，裂果等偏少，D单及以上出成率在8成左右。出成率下降的原因，一个是在产量较大的年份，众多的果实会竞争有限的树体营养，导致个体果实在生长状况上相较于低产年份表现欠佳。二是在今年坐果期以及生长期，新疆出现降雨天气，导致部分大果出现裂口现象，并且部分地区受到炭疽病的影响，新疆阿克苏地区枣树受到一定影响，喀什地区影响相对较轻。综合来说，相比较于去年，红枣整体产量、品质、单果个头大小均显著优于去年，但出成率略有下降。



数据来源：国联期货农产品事业部



数据来源：国联期货农产品事业部

3) 新季枣收购情况及仓单成本测算：本周南疆灰枣主产区气温在 0℃-24℃，霜降后逐渐进入集中下树期，若羌、且末、皮山地区下树进展较快，成交少量价格不主流。当前枣农挺价情绪高涨，而枣商则多采取谨慎态度，进行小规模试探性采购。预计待大规模采摘开始后，收购价格将趋于明朗，持续关注采摘进度及原料收购价格的动态变化。目前部分地区开始收购，零星开秤价格为，若羌 8 元/公斤，皮山 7-7.5 元/公斤，阿拉尔 6-6.5 元/公斤。由于供应相对充足，预计后续开秤价格可能会有所下滑，降至 6 元/公斤以下。结合原料采购情况以及预估收购价格变动，我们对仓单成本进行了测算，①假定采购成本为 5 元/公斤，D 级以上出成率为 70%，测算后仓单成本为 8822。②假定采购成本为 5.5 元/公斤，D 级以上出成率为 70%，测算后仓单成本为 9410。③假定采购成本为 6 元/公斤，D 级以上出成率为 70%，测算后仓单成本为 9996。④假定采购成本为 6 元/公斤，D 级以上出成率为 65%，测算后仓单成本为 10640。其他各类费用明细如下：

图 红枣仓单成本测算

测算一：采购价5元/公斤，D级以上出成率为70%，测算后结果为仓单成本为8822											
成本核算	项目	采购价格	代办	收购	黄皮箱	加工				采购成本	实际成本
	金额	5000	100	10	120	1000				6230	6659
	交易/交割费用	包装	入库运费	装卸检验	合计						
	金额	400	50	50	500					各等级费用	
	各等级交易/交割费用	24	75	95	100	50	25	60	0	429	
价值核算	等级	A+	A	B	C	D	D-	等外	损耗	出成率（D级及以上）	实际价值
	各等级比例	6%	15%	19%	20%	10%	5%	15%	10%	70%	6658.5
	各等级货品价格	10022	10022	8822	7022	5822	5822	4000	0	货品价值	
	各等级货品价值	601.32	1503.3	1676.18	1404	582	291	600	0	6658.5	
B单测算后价格/仓单成本		8822									

数据来源：国联期货农产品事业部

测算二：采购价5.5元/公斤，D级以上出成率为70%，测算后结果为仓单成本为9410											
成本核算	项目	采购价格	代办	收购	黄皮箱	加工				采购成本	实际成本
	金额	5500	100	10	120	1000				6730	7159
	交易/交割费用	包装	入库运费	装卸检验	合计						
	金额	400	50	50	500					各等级费用	
	各等级交易/交割费用	24	75	95	100	50	25	60	0	429	
价值核算	等级	A+	A	B	C	D	D-	等外	损耗	出成率（D级及以上）	实际价值
	各等级比例	6%	15%	19%	20%	10%	5%	15%	10%	70%	7159.5
	各等级货品价格	10610	10610	9410	7610	6410	6410	4400	0	货品价值	
	各等级货品价值	636.6	1591.5	1787.9	1522	641	321	660	0	7159.5	
B单测算后价格/仓单成本		9410									

数据来源：国联期货农产品事业部

图 红枣仓单成本测算

测算三：采购价6元/公斤，D级以上出成率为70%，测算后结果为仓单成本为9996											
成本核算	项目	采购价格	代办	收购	黄皮箱	加工				采购成本	实际成本
	金额	6000	100	10	120	1000				7230	7659
	交易/交割费用	包装	入库运费	装卸检验	合计						
	金额	400	50	50	500					各等级费用	
	各等级交易/交割费用	24	75	95	100	50	25	60	0	429	
价值核算	等级	A+	A	B	C	D	D-	等外	损耗	出成率（D级及以上）	实际价值
	各等级比例	6%	15%	19%	20%	10%	5%	15%	10%	70%	7659
	各等级货品价格	11196	11196	9996	8196	6996	6996	4800	0	货品价值	
	各等级货品价值	671.76	1679.4	1899.24	1639	700	350	720	0	7659	
B单测算后价格/仓单成本		9996									

数据来源：国联期货农产品事业部

测算四：采购价6元/公斤，D级以上出成率为65%，测算后结果为仓单成本为10640											
成本核算	项目	采购价格	代办	收购	黄皮箱	加工				采购成本	实际成本
	金额	6000	100	10	120	1000				7230	7635
	交易/交割费用	包装	入库运费	装卸检验	合计						
	金额	400	50	50	500					各等级费用	
	各等级交易/交割费用	20	70	90	95	45	25	60	0	405	
价值核算	等级	A+	A	B	C	D	D-	等外	损耗	出成率（D级及以上）	实际价值
	各等级比例	5%	14%	18%	19%	9%	5%	15%	10%	65%	7634
	各等级货品价格	11840	11840	10640	8840	7640	7640	4800	0	货品价值	
	各等级货品价值	592	1657.6	1915.2	1680	688	382	720	0	7634	
B单测算后价格/仓单成本		10640									

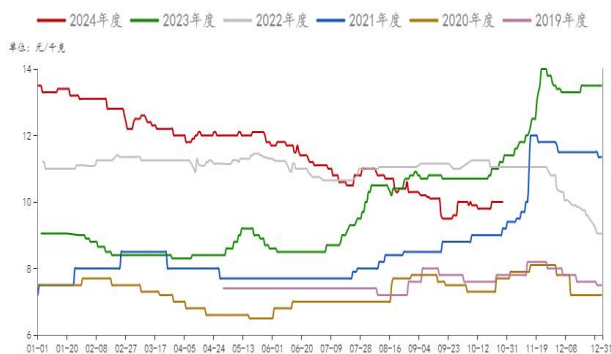
数据来源：国联期货农产品事业部

综合来看，收购期间盘面震荡调整，从基本面而言，增产已成既定事实，供给端表现充足，收购预期存走弱趋势，传统消费旺季即将来临，但需求端表现不及往年。综合基本面仍偏弱势，后期收购预期若继续走弱，仍有下降空间。策略上，可关注后期逢高做空机会，风险因素：关注现货收购价格表现。

一、调研背景

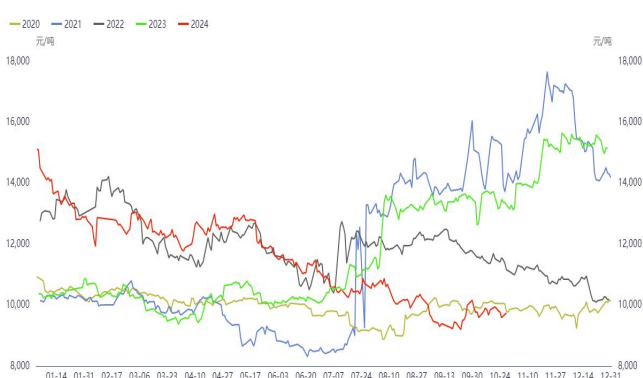
2024 年至今为止，红枣期货价格整体呈现下跌趋势。春节期间备货需求一般，存在消费降级情况，红枣行情偏弱运行，需求不佳使得价格下行。节后 2-4 月补货需求逐步提升，期现价格阶段性企稳，随着补库进程结束，下游承接力度仍旧有限，现价弱势调整。4-5 月，期价震荡回升，端午前后为红枣消费小高峰，受备货预期支撑，期价企稳回升。5 月后，端午备货需求不及预期，且天气转热红枣消费进入传统消费淡季，现货价格偏弱运行。随后市场焦点逐步转至新季红枣生长情况，新季红枣增产预期逐步兑现，盘面价格持续下跌，至 9 月跌破万元关口。九月底，跟随商品宏观利好政策，红枣盘面阶段性反弹，但受制于弱势基本面，期价逐步回落，截至 10 月 28 日，期货收盘价为 9750。当前，新季红枣正值下树前后重要时节，基于此我部门再次开展了新疆产区红枣调研之旅，跟踪产区新季红枣最新情况，为后续行情分析提供参考依据。

图 红枣现货价格走势（元/公斤）



数据来源：钢联、国联期货农产品事业部

图 红枣主力收盘价



数据来源：同花顺、国联期货农产品事业部

二、新疆红枣产区分布情况

由于种植收益持续下滑，2015 年以来新疆灰枣种植面积逐年下降，其中非优势产区种植面积萎缩明显。受种植面积下降，各地政府倡导优质优价使得红枣亩产下降的影响，新疆干制红枣的产量自 2017 年以来持续下降

图 新疆枣树种植面积与面积增速（公顷）



图 新疆干制红枣产量与增速（万吨）



数据来源：林业统计年鉴、国联期货农产品事业部

数据来源：林业统计年鉴、国联期货农产品事业部

新疆红枣的主要产地包括南疆的阿克苏、库尔勒、和田、喀什等地区 and 东疆的哈密地区等。阿克苏地区的灰枣主要分布于阿克苏市喀拉塔勒镇空台里克农场，温宿县依希来木其乡实验林场、西兰其林场，阿瓦提县等地。正常年份，阿克苏地区灰枣产量大致在 7-8 万吨左右。受气候的影响，阿克苏地区的灰枣含水量较大，容易裂果，因此近些年主要用于制作油炸枣，直接用于加工红枣标准仓单的并不多。

兵团第一师的灰枣主要分布于塔里木河南岸的 11 团、12 团、13 团、14 团等地。塔里木河以北的 6 团、7 团、8 团、9 团由于靠近多浪水库，枣果容易裂果，并不是灰枣的优势产区，因此近几年种植面积大幅萎缩。此外，靠近图木舒克市的兵团第一师 1 团、2 团、3 团也有灰枣种植。据和采购人员、代办、枣农沟通，我们认为兵团第一师灰枣产量在 14-15 万吨上下。由于靠近沙漠，兵团第一师灰枣含水量较少，整体品质良好。兵团第三师的灰枣主要种植于 44 团、45 团、46 团、48 团、49 团、50 团。正常年份，第三师灰枣产量在 18-20 万吨左右，第三师灰枣单产在 800-1000 公斤/亩左右，品质较好，是最核心的灰枣产区。

喀什地区灰枣主要分布于麦盖提县（10 万吨左右），巴楚县、伽师县、叶城县、岳普湖县（4 县共 6-7 万吨）等地。其中，麦盖提县是喀什地区（不含兵团）最大的灰枣主产区，该县灰枣主要分布于央塔克乡（3 乡）、吐曼塔勒乡（4 乡）、孕孜库勒乡（5 乡）、克孜勒阿瓦提乡（6 乡）。麦盖提 3 乡、4 乡位于麦盖提县城北部，距离叶尔羌河和吉仍力玛水库较近，每年受高温的影响较小。5 乡、6 乡位于麦盖提县城南部，距离沙漠较近，每年受高温的影响较大。

和田地区红枣产量约有 10 万吨左右，主要以骏枣为主，灰枣主要集中在西部皮山县（年产量在 1 万吨左右）。近些年，随着红枣期货的上市，灰枣生产企业的生产经营模式更加丰富，而骏枣由于

枣形较大，裂果严重。因此，和田地区骏改灰的现象较多，灰枣占比逐年提升。

巴州地区灰枣主要分布在南部若羌县（6万吨），且末县（2万吨）。此外，铁门关市、尉犁县等地也有灰枣零星种植。由于土地富含钾、硒，因此若羌县灰枣以品质好著称。然而，若羌县气温较高，每年受高温落果的影响较大，因此单产较阿克苏地区、喀什地区的单产较低，亩产在400-600公斤左右。

哈密地区、吐鲁番地区位于北疆（东疆），冬天气候较冷，并不适合枣树生长。其中，哈密地区红枣年产量在2万吨左右，种植品种为哈密大枣、骏枣，基本不种植灰枣。吐鲁番地区托克逊县有灰枣种植，产量为数千吨。

图 国内红枣贸易路线

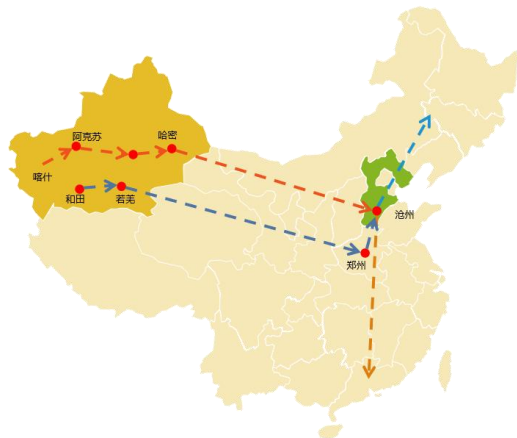
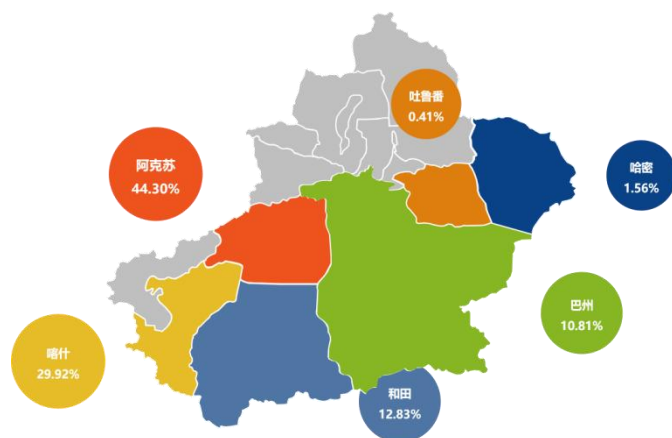


图 新疆各产区红枣产量情况



数据来源：新疆果业、国联期货农产品事业部

数据来源：新疆果业、国联期货农产品事业部

三、新疆红枣产区调研情况

1. 红枣生长历程

红枣的生长发育阶段可分为萌芽期、花期、幼果期、果实膨大期、成熟期等。萌芽期一般在4月，枣树开始萌芽；花期为5月至6月中上旬，枣树进入花期，5-6月为盛花期；5-6月幼果开始形成并生长，通常是7月至8月，果实迅速生长，9月开始红枣陆续成熟，到10月-11月采收；随后进入落叶休眠期，直至来年3月再次萌芽。红枣的生长会受到多种因素的影响，如品种、种植地区、气候条件、栽培管理等，不同地区的水枣生长时间可能会有所差异。红枣适宜在温暖、半湿润、阳光充足且昼夜温差较大的环境中生长，倘若在生长期受到异常天气的干扰，将会对当年红枣产量及质量造成影响。

图 红枣生长历程



数据来源：国联期货农产品事业部

2. 本次调研行程:

调研路线：岳普湖——麦盖提——巴楚——图木舒克——阿拉尔——阿克苏

路线图:



实况记录:





三、调研小结

(1) **新季产量情况：** 综合我们对各地区的调研结果以及新疆灰枣产量的权重情况，**2024 年新疆灰枣产量相较于 2023 年产量恢复性增产，预估总产量恢复到 60-65 万吨左右，较 2023 产季增产幅度约为 70-85%。**

(2) **新季枣质量方面：** 综合来看，本次调研地区红枣整体产量、品质、单果个头大小均显著优于去年，但出成率略有下降。调研过程中，市场果商普遍反应，D 单及以上出成率在 7 成左右，去年因雨水少，裂果等偏少，D 单及以上出成率在 8 成左右。出成率下降的原因，一个是在产量较大的年份，众多的果实会竞争有限的树体营养，导致个体果实在生长状况上相较于低产年份表现欠佳。二是在今年坐果期以及生长期，新疆出现降雨天气，导致部分大果出现裂口现象，并且部分地区受到炭疽病的影响，新疆阿克苏地区枣树受到一定影响，喀什地区影响相对较轻。综合来说，相比较于去年，红枣整体产量、品质、单果个头大小均显著优于去年，但出成率略有下降。

(3) **新季枣收购情况及仓单成本测算：** 本周南疆灰枣主产区气温在 0℃-24℃，霜降后逐渐进入集中下树期，若羌、且末、皮山地区下树进展较快，成交少量价格不主流。当前枣农挺价情绪高涨，而枣商则多采取谨慎态度，进行小规模의试探性采购。预计待大规模采摘开始后，收购价格将趋于明朗，持续关注采摘进度及原料收购价格的动态变化。目前部分地区开始收购，零星开秤价格为，若羌 8

元/公斤，皮山 7-7.5 元/公斤，阿拉尔 6-6.5 元/公斤。由于供应相对充足，预计后续开秤价格可能会有所下滑，降至 6 元/公斤以下。结合原料采购情况以及预估收购价格变动，我们对仓单成本进行了测算，①假定采购成本为 5 元/公斤，D 级以上出成率为 70%，测算后仓单成本为 8822。②假定采购成本为 5.5 元/公斤，D 级以上出成率为 70%，测算后仓单成本为 9410。③假定采购成本为 6 元/公斤，D 级以上出成率为 70%，测算后仓单成本为 9996。④假定采购成本为 6 元/公斤，D 级以上出成率为 65%，测算后仓单成本为 10640。

综合来看，收购期间盘面震荡调整中，从基本面而言，增产已成既定事实，供给端表现充足，收购预期存走弱趋势，传统消费旺季即将来临，但需求端表现不及往年。综合基本面仍偏弱势，后期收购预期若继续走弱，仍有下降空间。策略上，可关注后期逢高做空机会，风险因素：关注现货收购价格表现。

免责声明

本报告中信息均来源于公开资料，我公司对这些信息的准确性和完整性不作任何保证。

报告中的内容和意见仅供参考，并不构成对所述期货操作的依据。由于报告在撰写时融入了研究员个人的观点和见解以及分析方法，如与国联期货发布的其他信息有不一致及有不同的结论，未免发生疑问，本报告所载的观点并不代表国联期货公司的立场，所以请谨慎参考。我公司及其研究员对使用本报告及其内容所引发的任何直接或间接损失概不负责。

本报告所提供资料、分析及预测只是反映国联期货公司在本报告所载明日期的判断，可随时修改，毋需提前通知。

本报告版权归国联期货所有。未经书面许可，任何机构和个人不得进行任何形式的复制和发布。如遵循原文本意的引用，需注明引自“国联期货公司”，并保留我公司的一切权利。

国联期货

国联期货无锡总部

地址：无锡市金融一街 8 号国联金融大厦 6 楼(214121)

电话：0510-82758631

传真：0510-82757630

国联期货上海总部

地址：上海市浦东新区滨江大道 999 号高维大厦 9 楼（200135）

电话：021-60201600

传真：021-60201600