

# 原木期货交易 交割制度

弘业期货金融研究院 梁明月

从业资格号:F03088702

投资咨询号:Z0019572

江苏 太仓

2024.11.28



# 目录 CONTENTS

一

原木期货交易制度

二

原木期货交割制度

# 01 原木期货交易制度



- 期货，英文名是Futures，与现货完全不同，现货是实实在在可以交易的货（商品），**期货不是货**，而是以某种大宗产品如棉花、大豆、石油等，及金融资产如股票、债券等为标的**标准化可交易合约**。
- 期货合约：是指期货交易场所统一制定的、约定在将来某一特定的时间和地点交割一定数量标的物的标准化合约。**它是期货交易的对象**，期货交易参与者正是通过在期货交易所买卖期货合约，转移价格风险，获取风险收益。期货合约中，只有期货价格是唯一变量，在交易所以公开竞价方式产生。
- 原木期货：以原木为标的的原木期货合约

原木现货交易的对象



原木期货交易的对象

名称	最新	涨跌	成交量
原木加权	800.5	-2.5	59644
原木主连	796.5	-3.0	58989
原木2507 <small>M</small>	796.5	-3.0	58989
原木2509	828.0	-2.5	563
原木2511	841.5	0.5	92

交易品种	原木
交易单位	90立方米/手
报价单位	元（人民币）/立方米
最小变动价位	0.5元/立方米
涨跌停板幅度	上一交易日结算价的±6%
合约月份	1、3、5、7、9、11月
交易时间	上午9:00-11:30，下午13:30-15:00，以及交易所规定的其他交易时间
最后交易日	合约月份倒数第4个交易日
最后交割日	最后交易日后第3个交易日
交割等级	大连商品交易所原木交割质量标准（F/DCE LG001-2024）
交割地点	大连商品交易所原木指定交割仓库、指定车板交割场所
最低交易保证金	合约价值的8%
交割方式	实物交割
交易代码	LG
上市交易所	大连商品交易所

# 交易标的：针叶原木

	针叶原木	阔叶原木
市场规模	5478万m <sup>3</sup> ，约505亿	9577万m <sup>3</sup> ，约735亿
市场化程度	进口部分：完全市场化 国产部分：采伐需经过林业部门审批，采伐后可流通（虫害林除外）	
价格	价格范围较为集中，5年价格平均波动26.0%	价格范围极广，且价格数据较难获取
标准化程度	国产部分：目前现货市场贸易尚未存在明显等级划分，多数以包山形式混等销售。 进口部分：现货市场已采取分级销售模式，按检尺径、检尺长划分为不同规格销售，等级划分清晰，现货市场相对规范	国产部分：目前现货市场贸易尚未存在明显等级划分，多数以包山形式混等销售。 进口部分：多为如红木、楠木等名贵树种，价值高，单根买卖，没有形成批量贸易
主要来源	进口：3116万m <sup>3</sup> 国产：2362万m <sup>3</sup>	国产：8332万m <sup>3</sup> 进口：1245万m <sup>3</sup>
发展前景	下游主要需求建筑行业，用于加工建筑口料与模板，近年增速下降	涵盖家具、人造板、纸浆等用途，主要用于家具
储运条件	三个月以内，质量无明显变化，半年以内基本不影响使用	存储时间超1个月后质量显著下降
政策限制	进口部分：无限制 国产部分：国内公益林禁止商业性采伐，允许政策性采伐。商品林采伐需当地林业部门审批，采伐后可自由流通（虫害林除外）	
行业集中度	行业集中度适中	行业上游较为分散：上游林场资源在商品林林场及种植户

## ◆ 规格尺寸:原木检验术语 GB/T 15787-2017

- 材长:原木两端断面之间相距最短处检量的尺寸。
- 检尺径(核心定价依据):检尺径按国标规定,经过进舍后的直径。
- 核算体积时,将检尺径输入到预先设置好的材积表中,按统一预设材长核算材积。

## ◆ 外观:原木缺陷 GB/T 155-2017

- 节子(活结、死结):包含在树干或主支木中的枝条部分。
- 腐朽:木材由于木腐菌的侵入分解,使细胞壁受到破坏;木材色泽异常,结构及物理、力学、化学性质等发生变化,最后使木材变得松软易碎。按形成原因分为边材腐朽和心材腐朽。
- 开裂:木材纤维沿纹理方向发生分离所形成的裂隙。按裂纹在原木上位置分为环裂和纵裂。

## ◆ 形态:原木检验术语 GB/T 15787-2017、原木缺陷 GB/T 155-2017

- 基本呈圆柱体,整体通直
- 外表基本光滑、无明显夹皮、偏枯、凹陷等

## ◆ 树种:木材鉴别方法通则 GB/T 29894-2013

- 辐射松(新西兰等)
- 云杉、冷杉(欧洲),铁杉、花旗松(北美),柳杉(日本、中国),樟子松(俄罗斯、东欧),马尾松(中国),杉木(中国),火炬松(南美)等其他针叶树种

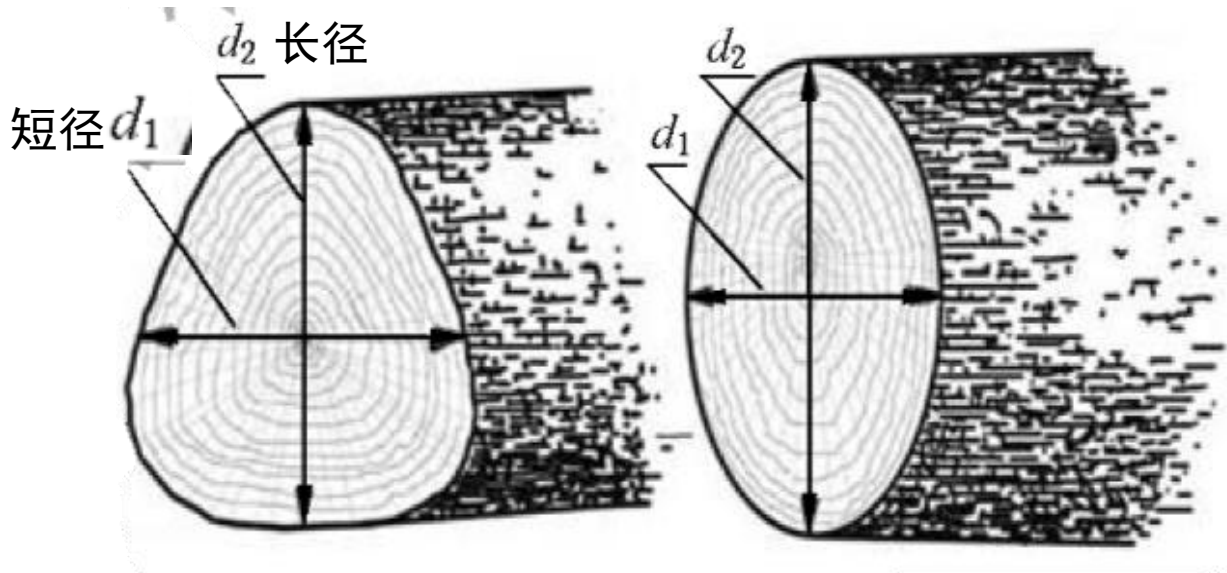
**检尺径(核心定价依据)**:需要先以小头断面中心量短径,再通过短径中心垂直检量长径。

如果测得的长短径均差超过2cm,则以其长短径平均数进舍后为检尺径;

如果长短径之差小于2cm,则直接以进舍后的短径为检尺径。

当原木检尺径小于14cm时以1cm为一个进级单位,尺寸足0.5cm则进级,不足0.5cm则舍去;

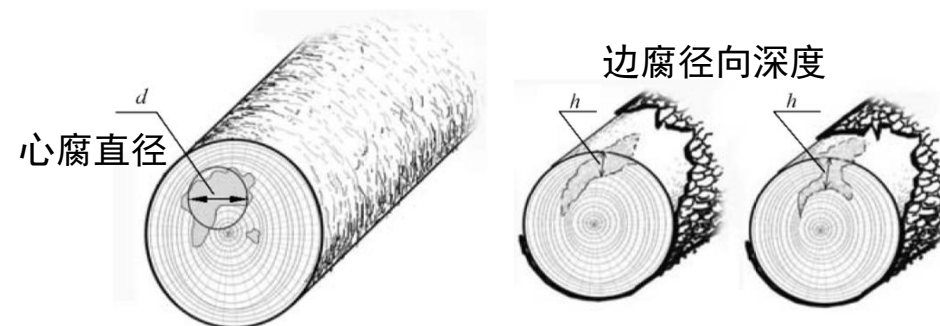
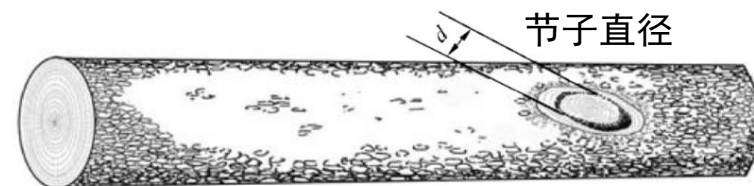
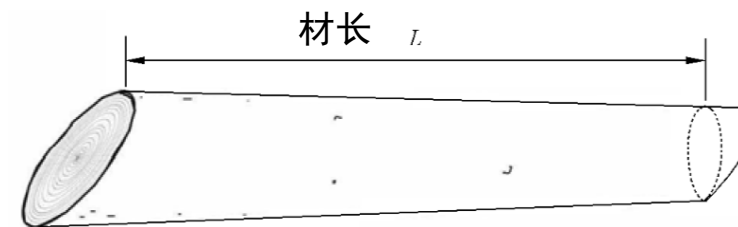
当检尺径大于14cm时以2cm为一个进级单位,尺寸足1cm则进级,不足1cm则舍去。





表：标准品质量要求

项目		允许范围
树种		辐射松
材长		$3.85\text{m} \leq \text{材长} < 5.8\text{m}$
检尺径		在一个检验批次内， $36\text{cm} \leq \text{平均检尺径} < 46\text{cm}$ ，单根检尺径 $\geq 28\text{cm}$
外观缺陷	节子	每个节子直径与该根原木检尺径的百分比 $\leq 50\%$
	边材腐朽	边腐径向深度 $\leq 3\text{cm}$
	心材腐朽	心腐直径 $\leq 3\text{cm}$
	纵裂	宽度 $\geq 3\text{mm}$ 的，深度向中心延长 $\leq 3\text{cm}$
	环裂	宽度 $\geq 3\text{mm}$ 的，沿原木材长延伸 $\leq 3\text{cm}$



表：替代品质量差异与升贴水

项目		允许范围	升贴水
树种		云杉	+100 (元/m <sup>3</sup> )
		冷杉	+100 (元/m <sup>3</sup> )
		铁杉	0 (元/m <sup>3</sup> )
		柳杉	0 (元/m <sup>3</sup> )
		杉木	0 (元/m <sup>3</sup> )
		樟子松	0 (元/m <sup>3</sup> )
		花旗松	0 (元/m <sup>3</sup> )
		马尾松	0 (元/m <sup>3</sup> )
		火炬松等其他针叶原木	-200 (元/m <sup>3</sup> )
材长		5.8m≤材长<11.7m	+50 (元/m <sup>3</sup> )
		材长≥11.7m	+150 (元/m <sup>3</sup> )
检尺径		在一个检验批次内, 26cm≤平均检尺径<36cm, 单根检尺径≥18cm	-50 (元/m <sup>3</sup> )
		在一个检验批次内, 平均检尺径≥46cm, 单根检尺径≥38cm	+50 (元/m <sup>3</sup> )
外观缺陷	节子	任一节子直径与该根原木检尺径的百分比>50%	单根扣价50元
	边材腐朽	边腐径向深度>3cm	单根扣价150元
	心材腐朽	心腐直径>3cm	单根扣价250元
	纵裂	宽度≥3mm的, 深度向中心延长>3cm	单根扣价150元
	环裂	宽度≥3mm的, 沿原木材长延伸>3cm	单根扣价250元

- ◆ 保证金制度
- ◆ 涨跌停板制度
- ◆ 限仓制度
- ◆ 当日无负债结算制度
- ◆ 强行平仓制度
- ◆ 大户报告制度
- ◆ 异常情况处理和风险警示制度

期货交易实行**保证金制度**，交易者在买卖期货合约时不需要付出与合约金额相等的全额货款，只要按合约价值的一定比率缴纳保证金作为履约保证，即可进行数倍于保证金的交易。这种以小博大的保证金交易也被称为“杠杆交易”。

**1手原木期货合约所需保证金：**

800元/立方米×90立方米/手×1手×8%=**5769元**

开仓价×交易单位×持仓手数×保证金比例=**交易保证金**



- ◆ 为了防止交易价格的暴涨暴跌，抑制过度投机现象，交易所规定了每个品种的涨跌停板，即每日价格最大波动限制，指期货合约在一个交易日中的交易价格波动不得高于或者低于规定的涨跌幅度，超过该涨跌停幅度的报价将被视为无效，不能成交。
- ◆ 根据历史价格波动特点设置涨跌停板
  - 根据2021年-2023年现货价格计算。
  - 按照波动幅度分布来看，波动幅度绝对值不超过4%的占100%。4%的张跌停板可以覆盖所有日波动范围。
  - 原木期货上市初期，为确保交易平稳、防范风险，大商所根据市场情况将涨跌停板幅度设为上一交易日结算价的6%

价格波动区间	(0, 1%]	(1%, 2%]	(2%, 3%]	(3%, 4%]
概率	93%	4%	3%	0%

## 意义

- 为了防止市场风险过度集中于少数交易者;防范操纵市场行为;
- 使合约期满日的实物交割数量不至于过大, 引发大面积交割违约风险

## 三档限仓1500-300-60

- 一般月份持仓与交割月限仓倍数为25倍
- 一般月份:交割月前月:交割月为25:5:1

表：限仓额度设置

限仓数额 时间段	限仓 对象	非期货公司会员 <small>(各商品交易所的自营会员。此类会员不具有经纪业务资格, 不可以代理客户进行期货交易。)</small>		客户	
		单边持仓量>3万手	单边持仓量x5%	单边持仓量>3万手	单边持仓量x5%
合约上市起		单边持仓量≤3万手	1500手	单边持仓量≤3万手	1500手
交割月前一个月第十五个交易日起		300手		300手	
交割月份		60手 (5400m³)		60手 (5400m³)	

股票交易的结算对持有股票的浮动盈亏是不进行结算的，在持有股票没有卖出之前的盈亏都是账面浮动盈亏，无关紧要。

**当日无负债结算制度**是期货市场的基本制度（又称逐日盯市），是指每一交易日闭市后，根据交易所公布的当日结算价结算所有合约的盈亏、交易保证金及手续费、税金等费用，对应收应付的款项实行净额一次划转，相应增加或减少客户保证金账户的资金。如果客户账户上的保证金金额低于最低保证金水平，该客户就会收到追加保证金通知，并被要求在次日交易之前，补交差额保证金，做到无负债交易。

哪些情况会强行平仓？

会员或客户的交易保证金不足并未在规定的时间内补足；

当会员或客户的持仓量超出规定的限额时；

当会员或客户违规时，交易所为了防止风险进一步扩大，实行强行平仓的制度。

简单地说就是交易所对违规者的有关持仓实行平仓的一种强制措施。



## ◆ 大户报告制度

- 指当交易所会员或客户某品种持仓达到交易所规定的持仓报告标准时，会员或客户应向交易所报告。

## ◆ 异常情况处理和风险警示制度

大商所还根据品种特点为原木期货制定了其他风控规定，力求全方位、多维度防范及化解市场风险，保障市场平稳运行。

例如考虑到原木品种以进口为主，参照棕榈油期货设计了关于进口风险的处置条款。因战争、社会动荡、自然灾害、进出口政策变化等因素对其进口正在产生或者即将产生重大影响时，交易所总经理可以采取调整开市收市时间、暂停交易、终止交易等紧急措施。终止交易当天结算时，交易所可以对其全部或者部分合约月份持仓按照上一交易日结算价进行平仓。

## 1. 每次最大下单数量为1000手

- ◆ 与多数品种相同

## 2. 交易手续费按比例值万分之1收取

- ◆ 交易手续费收取标准为成交金额的万分之一
- ◆ 套期保值交易手续费收取标准为成交金额的万分之0.5

## 3. 其他事项

- ◆ 不引入做市商
- ◆ 上市初期暂不进行夜盘交易
- ◆ 暂不引入期货交易者适当性管理
- ◆ 暂不设置交易限额的具体数值

## 02 原木期货交割制度

原木期货采用**实物交割**，交割方式为**厂库交割**和**车板交割**，不设置仓库交割。

原木期货合约适用**期转现交割**、**每日选择交割**和**一次性交割**。每日选择交割可以采用标准仓单交割或者车板交割。  
**一次性交割**只允许采用标准仓单交割。

**仓库交割（不采用）：**卖方通过将指定仓库开具的相关商品标准仓单转移给买方，以完成实物交割的交割方式。

- 检验成本高、难度大，易产生出入库二次检验误差

**厂库交割：**卖方通过将指定厂库开具的相关商品标准仓单转移给买方，以完成实物交割的交割方式。

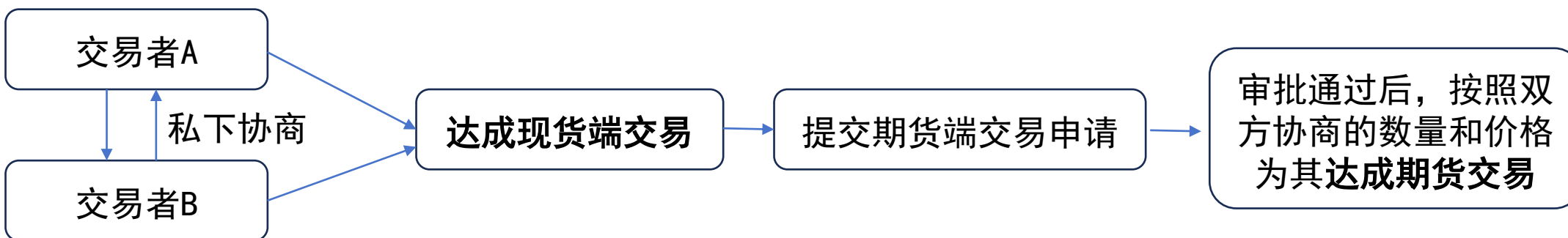
- 减少了仓库交割二次检验环节，减少交割纠纷。
- 厂库作为贸易商，能够把控货物质量

**车板交割：**卖方在交易所指定车板交割场所将货物装载至买方车板，完成实物交收的方式，不涉及标准仓单。

- 减少了仓库交割二次检验环节，减少交割纠纷。
- 设置第三方车板，增加可供交割量。
- 为厂库以外的企业提供交割途径。



**期转现交割：**是指持有同一交割月份合约的交易双方通过协商达成现货买卖协议，并按照协议价格了结各自持有的期货持仓，同时进行数量相当的货款和实物交换。



# 一次性交割

- 概念：在合约最后交易日闭市后，交易所组织所有未平仓合约的持有者进行交割的交割方式。
- 一次性交割在3个交易日完成，分别为标准仓单提交日、配对日和交收日(最后交割日)。
- 交割结算价采用期货合约交割月最后十个交易日所有成交价格的加权平均价；若交割月不足十个交易日，交割结算价采用该期货合约自交割月第一个交易日起至最后交易日所有成交价格的加权平均价。
- 平仓价按一次性交割的交割结算价计算。

表：一次性交割流程表

日期	时段	买方		卖方	交易所
最后交易日	闭市后				将交割月份买持仓的交易保证金转为交割预付款
最后交易日后第一个交易日(标准仓单提交日)	闭市前			将与其交割月份合约持仓相对应的全部标准仓单交到交易所。	
	闭市后				公布各交割仓库交割品种与标准仓单数量信息。
最后交易日后第二个交易日(配对日)	闭市前	根据交易所公布的信息，提出交割意向申报			
	闭市后	配对结果确定后，买方应当在配对日后1个交易日内，按照税务机关的规定将开具增值税专用发票的具体事项，包括购货单位名称、地址、纳税人登记号、金额等信息通知卖方。		配对后7日内提交增值税专用发票	进行交割配对，配对结果等信息通过会员服务系统发送给买卖双方会员
最后交易日后第三个交易日(交收日)	闭市前		补齐与交割月份合约持仓相对应的差额货款		
	闭市后				给买方会员开具《标准仓单持有凭证》

**每日选择交割：**是指在交割月第一个交易日至最后交易日的前一交易日，由持有交割月单向卖持仓的卖方客户主动提出**标准仓单交割或者车板交割**申请，并由交易所组织匹配买卖双方在规定时间内完成交割的交割方式。

每日选择交割的**交割结算价**为期货合约每日选择交割配对日的当日结算价。

# 每日选择交割流程

第一日（配对日）

## ① 卖方申报交割



进入交割月后，卖方客户可以通过会员提出交割申请，会员在交割月第一个交易日至最后交易日的前一交易日中的每个交易日11:30前均可向交易所申报交割。采用标准仓单交割的，提交交割申请的相应标准仓单予以冻结；采用车板交割的，交割申请应包含相应的指定车板交割场所和交割数量。交易所对上述申请进行审核并在每个交易日13:30后公布通过审核的卖方交割申请。

## ③ 交割配对



配对日闭市后，交易所通过系统，按照“意向优先”和“平均持仓时间长”的原则进行交割配对。配对结果确定后，买方会员配对买持仓的交易保证金转为交割预付款，配对持仓从交割月合约的持仓量中扣除。

## ② 买方申报意向



持有交割月单向买持仓的买方在交割月第一个交易日至最后交易日的前一交易日闭市前可以向交易所申报交割意向。买方可以根据交易所公布的卖方交割申请申报两个交割意向，包括第一意向和第二意向。

## 采用标准仓单交割的



## 采用车板交割的



## 货物交收

### 采用标准仓单交割注意事项

- ①仓单过户后立即注销。
- ②原木从厂库出库时，货主应当在标准仓单注销日后（不含注销日）的4个自然日内（含当日）到厂库提货。厂库应当在标准仓单注销日后（不含注销日）的4个自然日内（含当日）开始发货。
- ③厂库发货时，应当向货主指明拟交付的原木并提供对应原木的质量说明。
- ④指定检验机构到场，质检，如有不符，应在装载前提出检验申请
- ⑤检验无误，原木装载至货主的运输工具，即完成原木交付，实现货物交收及货权转移。原木毁损、灭失的风险，在交付之前由厂库承担，在交付之后由货主承担。
- ⑥按时交付，违约滞纳金赔偿1元/方/天
- ⑦滞纳最长19天，超时卖方不承担质量等责任



## 车板交割:

在车板交货日完成全部原木交付，交收日后第4个交易日结算货款

货物交收

T 交收日

买方补齐与其配对交割月份合约持仓相对应的全额交割货款/卖方协商自行办理货物交收

T+2 交货日

买卖双方交收原木，买方现场挑战检验

T+4 货款结算

交易所结算货款

# 交割制度-每日选择交割流程

## 车板交割：

买方对某一检验批次中的三根原木提出树种检验申请，且树种是否符合质量说明无法现场确定：交易所在交收日后第8个交易日公布树种检验结果，并结算货款

货物交收

T 交收日

买方补齐与其配对交割月份合约持仓相对应的全额交割货款/卖方协商自行办理货物交收

T+2 交货日

卖方将原木运载至车板场所，买方对某一检验批次中的三根原木提出树种检验申请，且现场树种结算显示至少有一根为针叶

T+2至T+7  
树种检验

针叶树种检验取样后发往树种检验机构实验室检验  
邮寄+检验时间最长8个自然日

T+8公布树种检验结果，  
结算货款

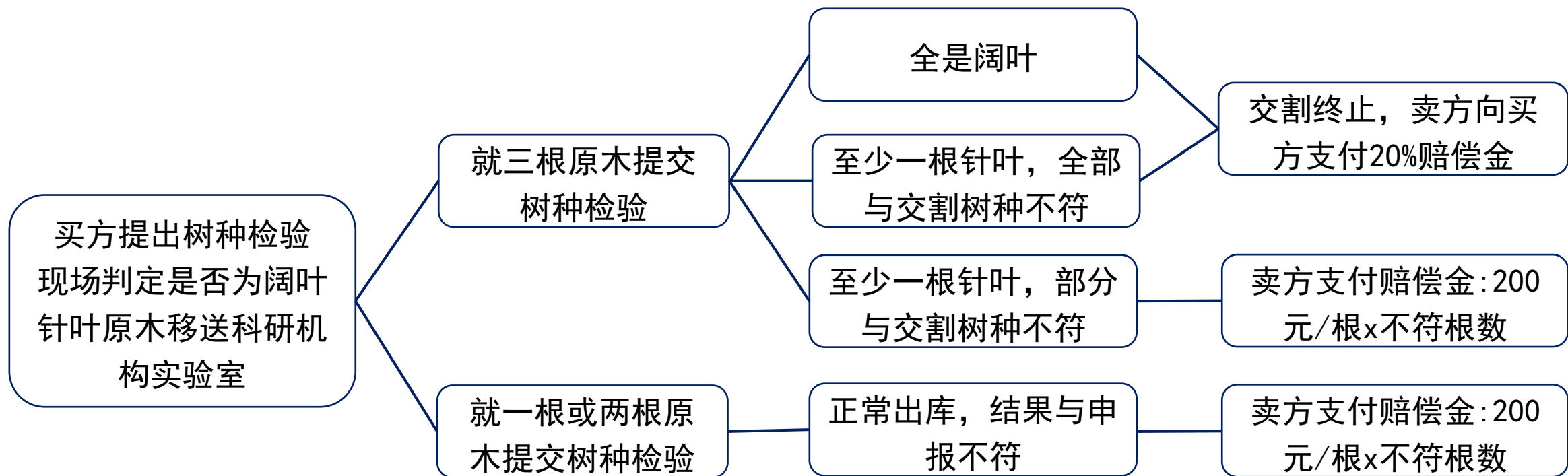
闭市前，交易所公布树种检验结果  
闭市后，根据树种检验结果结算货款

- ◆ 挑战式检验：针对厂库或者卖方提供的质量说明提出，质量说明包括树种、形态、材长、节子、边材腐朽
- ◆ 原木质量检验应当先以 $90 \pm 3$ 立方米为一个批次进行组批，剩余不足一个批次的按一批检验。
- ◆ 质量说明中载明的树种为辐射松、云杉、冷杉、铁杉、柳杉、杉木、樟子松、花旗松或者马尾松的，同一检验批次的原木应当为同一树种
- ◆ 载明的树种为火炬松及其他针叶原木的，同一检验批次的原木可以为不同针叶树种。该类树种可以混合进行交割，贴水200元/立方米，买方仅可针对针阔叶提出检验
- ◆ 同一检验批次的原木应当在同一材长范围内。用于交割的原木材长范围及对应的检尺长规定如下：

表4：原木材长及对应的检尺长

原木材长	检尺长
$3.85\text{米} \leq \text{材长} < 5.8\text{米}$	3.9米
$5.8\text{米} \leq \text{材长} < 11.7\text{米}$	5.9米
$\text{材长} \geq 11.7\text{米}$	11.8

- ◆ 出库时，若买方对树种有异议可现场沟通，沟通无果委托质检机构检验，现场判定是否为阔叶，若现场判定为针叶，取样后送去实验室检验具体针叶树种，针叶树种检验时间5天。
- ◆ 在针叶树种检验的时间里，其他项目的检验正常进行。
- ◆ 每1手(90方)为一个检验批次，**每检验批次可以最多对3根原木进行树种检验。**
- ◆ 质检费用由买方垫付。过错方承担。



- ◆ 以90+3立方米(1手)为一个检验批次，每检验批次3次挑战机会，挑战成功不扣减挑战次数。
- ◆ 每次可对形态、材长、节子、边材腐朽、心材腐朽、纵裂或环裂中的一项提出。
- ◆ 质检费用过错方承担。
  
- ◆ 外观、形态检验方案-挑战式检验
  - 节子、腐朽、开裂指标检验难度大，需动用机械，耗时较长，传统抽样检验方法影响交割效率。
  - 传统抽样检验方法买卖双方认可度低，易导致纠纷
  
- ◆ 材长检验方案-挑战式检验
  - 材长指标为卖方申报，买方如果有异议可进行挑战。
  - 材长指标决定体积，以及原木价格等级。
  - 现货贸易中材长指标为定值结算指标，即不检验材长，按照3.9米、5.9米、11.8米等数值直接计算体积。

## ◆ 检尺径检验方案-每根检验

- 检尺径指标决定体积，类似于我所其他品种出库称重
- 检尺径为原木最关键指标，决定原木等级，同时对外观指标存在影响，决定交割数量
- 出库时，由质检机构对交割货物整体全部检验
- 上市初期为鼓励卖方进入市场，保证交割资源，检尺径检验费用由交易所统一支付

## ◆ 平均检尺径检验方案

- 测量计算整批原木单根检尺径
- 计算整批原木材积
- 根据整批原木根数计算单根原木平均材积
- 根据材积表公式计算整批原木平均检尺径

计算公式：

$$V=0.7854L[D+0.5L+0.005L^2+0.000125L(14-L)^2(D-10)]^2\div 10000$$

V——原木的材积，单位为立方米（m<sup>3</sup>）

L——原木的检尺长，单位为米（m）

D——原木的检尺径，单位为厘米（cm）



## ◆ 人工检验：

两人为一组，在原木两端，确定大小头，量小头径级，需按循序每根依次量取，人员需不停走动，利用梯子等工具，耗时较长。

## ◆ 智能检验：

**设备便携性强：**随车而行，随用随放。便于现场安置，可根据交割需要部署。

**检验效率高：**车前放置设备，装车过程中拍照检验，迅速得出结果，平板控制全流程，减少现场质检人员走动时间，检验效率为人工检验3倍左右。

## ◆ 不符合交割质量标准的不计入总材积

- 单根原木形态、材长或检尺径不符合交割质量标准的，该根原木不计入该批次原木的总材积。
- 单根原木材长符合交割质量标准但不符合质量说明的，按照指定质量检验机构现场检验结果核算该根原木材积，计入该批次原木的总材积，并结算该根原木的材长升贴水。
- 单根原木外观缺陷不符合交割标准品的，按照指定质量检验机构现场检验结果结算该根原木的外观缺陷升贴水。
- 单根原木检尺径符合交割质量标准但不符合该批次原木平均检尺径对应的单根原木最低检尺径要求，该根原木计入该批次原木的总材积，但不计算货款，厂库(卖方)应当向货主(买方)支付该根原木价，不再结算该根原木的材长和外观缺陷升贴水。

原木指定质检机构名录

品种	序号	机构名称	地址
原木	1	中国检验认证集团山东有限公司	山东省青岛市市南区福州南路85号1507室
	2	江苏苏州港检验检测有限公司	江苏省张家港市金港街道江海北路89号

检验费用标准

序号	检验项目	检验费用	备注
1	形态、材长、外观缺陷	20元/次	检验费用根据《大连商品交易所原木期货业务细则》相关规定由相关市场主体支付
2	针叶树种与阔叶树种区分	200元/根	
3	具体针叶树种区分	3000元/根	

注:检尺径检验费用由大连商品交易所支付

# 交割区域及升贴水

- 覆盖主要进口地和主产地9省市，进口量占比76.5%
- 山东省为基准交割地，单一港口日照港进口量最大，行业影响力最大
- 除重庆外，各地平水，各地到港海运成本基本一致，价格差异主要因检尺标准差异，重庆涉及长江内陆航运费用约100元/m³。

表：2022年交割省份进口量统计

省份	进口量（万m³）	占全国比重
山东	680	22%
江苏	1000	32%
福建	170	5%
广东	170	5%
天津	85	3%
河北	85	3%
广西	85	3%
重庆	55	2%
海南	45	1.5%
总计	2375	76.5%

# 大连商品交易所原木指定交割仓库名录(指定厂库)

序号	仓库名称	装运地址	标准仓单最大量 (立方米)	日发货速度 (立方米/天)	基准库/非基准库	与基准库升贴水 (元/立方米)
1	浙江物产森华集团有限公司	(山东海都晟) 山东省日照市岚山区222省道西侧、田横二路南侧山东华钢工业有限公司001幢	40500	2700	基准库	0
2	江苏汇鸿国际集团中锦控股有限公司	(太仓鑫海港) 太仓市璜泾镇鑫海码头	40500	2700	非基准库	0
3	浙江凯德嘉瑞国际贸易有限公司	(扬州凯林) 江苏省扬州市江都区大桥镇三江大道江都经济开发区木材产业园	40500	2700	非基准库	0
4	山东隆盛进出口有限公司	(日照弘生) 山东省日照市岚山区坪岚铁路北, 田横一路南	81000	5400	基准库	0
5	浙江长兴北新林业有限公司	(新民洲港) 江苏省镇江市京口区新民洲疏港路以东, 青春路以南	81000	5400	非基准库	0
6	湖北福汉木业(集团)发展有限责任公司	(山东海都晟) 山东省日照市岚山区222省道西侧、田横二路南侧	81000	5400	基准库	0
7	北新国际木业有限公司	(日照临港) 山东省日照市岚山区临港工业园区园区二路西侧、342省道北侧	40500	2700	基准库	0

# 大连商品交易所原木指定车板交割场所名录

序号	指定车板交割场所名称	装运地址	每日最大可交割数量（立方米）	与基准库升贴水（元/立方米）
1	日照临港国际物流有限公司	日照市岚山区碑廓镇莆田路南首西侧碑廓木材货场	5400	0
2	中林青港供应链有限公司	山东省日照市坪岚铁路南侧、园区一路西侧	5400	0
3	太仓鑫海港口开发有限公司	太仓市黄泾镇鑫海码头	2700	0
4	东莞港国际集装箱码头有限公司	广东省东莞市沙田镇港前路27号1号楼	2700	0
5	重庆珞璜港务有限公司	重庆市江津区珞璜镇珞璜港务有限公司	2700	100
6	中国外运华中有限公司	福建漳州招商局经济技术开发区招商大道乌山路9号（中外运物流漳州分发中心）	2700	0
7	广西钦州保税港区炬申国际物流有限公司	中国（广西）自由贸易试验区钦州港片区钦州港保税港大街6号	1350	0



# 原木指定交割库出库费、保管费最高限价表

序号	指定交割库名称	出库费（元/立方米）	保管费（元/立方米·天）
		由库内垛位装上汽车的全部费用（含一次装车、铺地检、挑选等交割必要的相关费用）	因树种检验产生的指定交割仓库保管费
1	浙江物产森华集团有限公司	0	0.6
2	江苏汇鸿国际集团中锦控股有限公司	0	0.6
3	浙江凯德嘉瑞国际贸易有限公司	0	0.6
4	山东隆盛进出口有限公司	0	0.6
5	浙江长兴北新林业有限公司	0	0.6
6	湖北福汉木业（集团）发展有限责任公司	0	0.6
7	北新国际木业有限公司	0	0.6

# 原木指定车板交割场所装卸费、保管费最高限价表



序号	指定车板交割场所名称	装卸费（元/立方米）	保管费（元/立方米·天）
		由卖方汽车车板卸下装载至买方车板的全部费用（含一次卸装车、铺地检、挑选等交割必要的相关费用）	因买方未安排运输工具到场或者树种检验产生的指定车板交割场所保管费
1	日照临港国际物流有限公司	10	0.6
2	中林青港供应链有限公司	10	0.6
3	太仓鑫海港口开发有限公司	10	0.6
4	东莞港国际集装箱码头有限公司	10	0.6
5	重庆珞璜港务有限公司	10	0.6
6	中国外运华中有限公司	10	0.6
7	广西钦州保税港区炬申国际物流有限公司	10	0.6

# 祝如木逢春，枝繁叶茂！

弘业期货公众号



弘业期货小红书



弘业期货投教基地

