

聚焦“百千万工程” · 培育新型农业经营主体专题培训

华联期货研究所

期货市场服务实体经济模式及案例

2024. 05. 30

 研究员：蒋琴

交易咨询号：Z0014038

华联期货有限公司，是国内首批取得期货业务经营许可权的期货公司之一。
业务范围涉及期货经纪业务、投资咨询业务、资产管理业务。

Hualian Futures Co., Ltd., is one of the futures companies of the first batch of futures companies to obtain permission to operate .

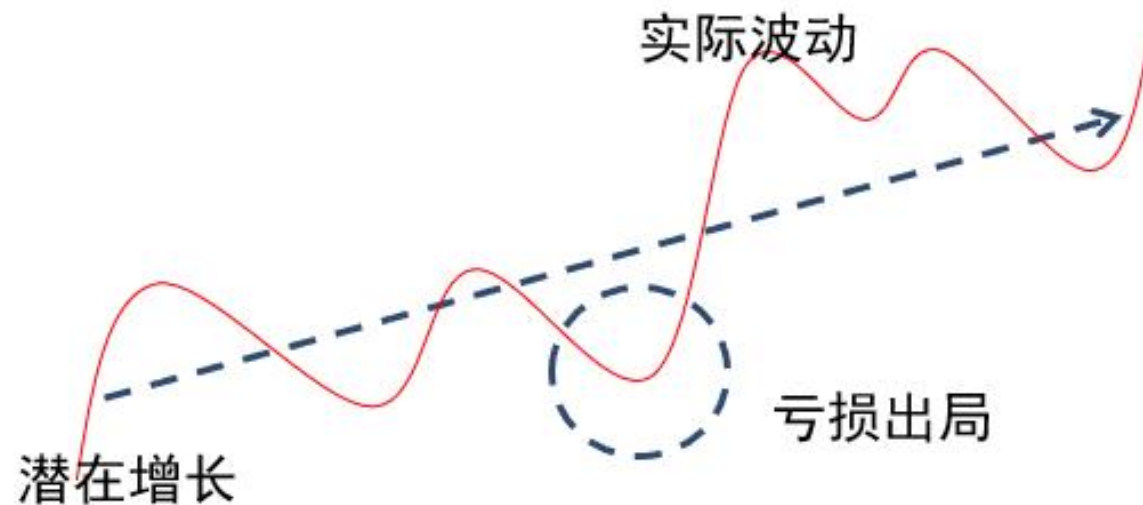
Its business involves futures brokerage business, investment advisory business, asset management business.

生鲜品期货上市日期：

- 鸡蛋（2013年11月8日）
- 苹果（2017年12月22日）
- 生猪（2021年1月8日）

问题：

- 价格波动更大（运输、存储）
- 养殖利润波动大（赚1年、亏1年、平3年）
- 原材料价格波动加大（玉米、豆粕）；养殖设备、防疫成本提高



✓ 鸡蛋产业链上至养殖企业，下至贸易公司、大型超市及加工企业，产品性质为大众生鲜产品，价格波动频繁，风险较大，产业链抗风险能力的提升尤为重要。

1、 期货服务实体经济的市场功能

2、 企业参与期货套保的案例分享

《1、期货服务实体经济的市场功能》



期货是什么？

期货合约报价列表

期货是什么？

期货是一种**标准化的商品合约**，在合约中规定双方于**未来**某一天就某种**特定商品或金融资产**按合约内容进行交易。

期货合约是由期货交易所统一制订的、规定在将来某一特定的时间和地点交割一定数量和质量**实物商品或金融商品**的**标准化合约**。

文华云端交易 - Ver6.8.412 文华云节点-山东联通 主力合约排名										发现 板块 账户 资讯 个性化 系统工具 帮助																						
国 中 外 汇 金 融 期 货 主 力 合 约 排 名																																
序号	合约名称	最新	涨幅%	涨跌	成交量	日增仓	现手	买价	卖价	买量	持仓量	开盘	最高	最低	结算	速涨	周涨幅%	月涨幅%	动态	昨结算	昨收	沉淀资金	资金流向	投机度	期权成交量	期权净						
1	300股指2211 ^M	3511.8	-1.09%	-38.8	27403	-9176	1	3512.0	3512.2	2	7万	3513.0	3544.4	3497.4	---	-0.06%	-3.00%	-9.04%	双平	3550.6	3544.6	169.06亿	-25.00亿	0.41	---	---						
2	50股指2211 ^M	2299.6	-1.34%	-31.2	16648	-4631	4	2299.6	2299.8	5	4万	2302.4	2321.0	2285.6	---	-0.06%	-3.41%	-12.69%	多换	2330.8	2329.4	73.17亿	-8.72亿	0.38	---	---						
3	500股指2211 ^M	5771.0	-0.36%	-20.8	24623	-9177	1	5771.0	5772.0	1	9万	5765.0	5817.6	5741.0	---	-0.11%	-2.08%	-0.69%	双平	5791.8	5771.0	287.89亿	-29.66亿	0.28	---	---						
4	1000股指2211 ^M	6249.2	-0.03%	-1.6	18732	-6813	1	6248.2	6249.2	2	4万	6203.0	6299.0	6185.4	---	-0.10%	-2.00%	0.26%	多换	6250.8	6224.2	158.93亿	-24.81亿	0.44	---	---						
5	二年债2212 ^M	101.400	0.03%	0.035	10120	-877	2	101.395	101.400	234	19万	101.420	101.420	101.385	---	0.00%	0.12%	0.21%	---	101.365	101.370	14.31亿	-1736万	0.14	---	---						
6	五年债2212 ^M	102.230	0.10%	0.100	13298	-45	1	102.230	102.235	75	18万	102.220	102.275	102.210	---	0.00%	0.29%	0.44%	---	102.130	102.140	31.13亿	164万	0.10	---	---						
7	十年债2212 ^M	101.840	0.16%	0.165	21674	1081	50	101.840	101.845	30	19万	101.790	101.900	101.765	---	0.00%	0.43%	0.56%	多平	101.675	101.650	75.41亿	5802万	0.12	---	---						
8	沪金2212 ^M	391.14	-0.42%	-1.64	46711	-3676	1	391.14	391.16	12	11万	391.06	391.92	390.76	---	0.00%	-0.42%	0.08%	---	393.14	392.78	89.28亿	-3.26亿	0.41	6063	3						
9	沪银2212 ^M	4508	-1.46%	-67	528852	-9172	4	4507	4508	54	14万	4555	4574	4489	---	0.00%	-1.46%	1.90%	---	4588	4575	69.94亿	-2.55亿	1.23	---	---						
10	沪铜2212 ^M	62210	-0.99%	-620	88201	-5155	2	62200	62210	7	19万	62730	62960	62170	---	-0.06%	-0.99%	2.96%	双开	63470	62830	141.82亿	-5.30亿	0.46	40608	4						
11	沪铝2212 ^M	17620	-2.52%	-455	219276	15741	13	17615	17620	114	14万	18040	18085	17575	---	0.17%	-2.52%	-2.95%	多开	18310	18075	38.20亿	2.43亿	1.21	23877	3						
12	沪锌2212 ^M	22905	-2.53%	-595	178271	4183	25	22900	22910	27	12万	23500	23665	22895	---	-0.04%	-2.53%	-1.29%	空平	23900	23500	38.65亿	3723万	1.48	31819	2						
13	沪铅2212 ^M	15220	0.93%	140	52800	-489	1	15220	15225	48	8万	15180	15290	15160	---	-0.07%	0.93%	1.60%	---	15085	15080	13.21亿	182万	0.85	---	---						
14	沪镍2212 ^M	178450	-2.06%	-3750	100639	-11317	1	178410	178490	1	6万	183510	186100	178080	---	-0.02%	-2.06%	-1.77%	双开	184950	182200	43.30亿	-8.75亿	1.58	---	---						
15	沪锡2212 ^M	157450	-0.93%	-1480	78791	-2278	1	157420	157480	1	2万	160420	160600	157230	---	0.07%	-0.93%	-9.44%	双平	161990	158930	19.80亿	-1.20亿	1.75	---	---						
16	国际铜2301 ^M	55450	-2.12%	-1200	12616	195	4	55440	55450	26	1万	55670	56130	55410	---	-0.07%	-1.33%	4.25%	---	56650	55940	9.30亿	488万	0.90	---	---						
17	螺纹钢2301 ^M	3426	-1.83%	-64	1462684	11812	1	3426	3427	658	18万	3490	3506	3410	---	0.06%	-1.83%	-9.82%	空换	3517	3490	165.34亿	-2.02亿	0.79	---	---						
18	铁矿石2301 ^M	607.0	-2.80%	-17.5	585722	-5773	45	607.0	607.5	145	68万	625.5	628.0	604.5	---	0.00%	-2.80%	-15.87%	---	632.5	624.5	123.59亿	-4.50亿	0.75	157150	34						
19	热卷2301 ^M	3481	-1.39%	-49	333078	-13094	4	3480	3481	59	99万	3530	3545	3462	---	0.03%	-1.39%	-9.37%	双平	3554	3530	82.18亿	-2.36亿	0.37	---	---						
20	不锈钢2212 ^M	16550	-1.49%	-250	97938	925	1	16545	16550	24	8万	16900	16900	16520	---	0.06%	-1.49%	0.42%	---	16925	16800	17.92亿	-532万	1.27	---	---						
21	线材2301 ^M	4110	-2.61%	-110	3	3	1	4115	4158	1	25	4164	4164	4110	---	0.00%	-2.61%	-8.09%	---	4220	4220	16万	6682	0.20	---	---						
22	硅铁2301 ^M	7720	-1.63%	-128	110924	8990	10	7720	7722	39	18万	7806	7858	7678	---	-0.13%	-2.27%	-3.65%	空开	7848	7876	16.24亿	5215万	0.63	---	---						
23	锰硅2301 ^M	6780	-2.25%	-156	85523	14436	1	6778	6782	37	21万	6910	6932	6776	---	0.00%	-2.92%	-5.67%	---	6936	6966	17.15亿	7364万	0.41	---	---						
24	焦煤2301 ^M	1882.0	-2.23%	-43.0	39737	-631	3	1882.0	1883.0	15	6万	1928.0	1932.0	1880.5	---	-0.13%	-2.23%	-10.68%	---	1935.0	1925.0	27.73亿	-9251万	0.65	---	---						
25	焦炭2301 ^M	2422.5	-2.63%	-65.5	23753	992	2	2422.0	2423.0	2	4万	2488.0	2499.0	2410.5	---	0.00%	-2.63%	-13.20%	---	2508.5	2488.0	36.65亿	-36万	0.63	---	---						
26	动力煤2301 ^M	---	0.00%	0.0	0	0	---	775.8	898.8	4	42	---	---	---	---	0.00%	0.00%	0.00%	---	840.6	858.8	0	0	0.00	---	---						
27	玻璃2301 ^M	1360	-2.58%	-36	574834	1455	4	1359	1360	560	89万	1396	1407	1356	---	0.07%	-3.94%	-8.68%	多换	1396	1399	40.82亿	-1.10亿	0.69	---	---						
28	纸浆2301 ^M	6598	-1.96%	-132	206741	3715	50	6598	6600	6	19万	6650	6670	6574	---	-0.12%	-2.81%	-2.58%	空开	6730	6670	36.70亿	3429万	1.12	---	---						
29	纤维板2301 ^M	1231.0	-0.49%	-6.0	476	43	1	1231.0	1232.0	4	1104	1238.0	1247.0	1230.5	---	0.00%	-0.49%	-4.46%	---	1235.0	1237.0	272万	93134	0.4	中*	中*						
30	胶合板2212 ^M	---	0.00%	0.00	0	---	---	---	---	---	---	---	---	---	---	0.00%	0.00%	0.00%	---	400.00	300.00	0	0	---	---	---						
31	原油2212 ^M	677.1	-1.61%	-11.1	102013	-3373	7	677.0	677.1	4	3万	686.9	690.4	676.8	---	0.00%	0.24%	8.38%	多开	688.2	684.6	58.99亿	-7.58亿	3.51	20377	1						
32	燃料油2301 ^M	2657	-0.97%	-26	636363	-45340	6	2656	2657	118	41万	2683	2738	2629	---	0.00%	0.07%	-5.90%	多开	2683	2673	32.64亿	-3.83亿	1.55	---	---						
行业		综合排名	日涨幅	日跌幅	速涨	速跌	成交量	持仓量	日增仓	日减仓	沉淀资金	资金流入	资金流出	趋势度	投机度	振幅%	日增仓%	日减仓%	活跃度	量比	成交金额	买方力量	卖方力量									
行业分类		中金所CFEY	上期所SHFE	大商所DCE	郑商所CZCE	上期能源INE	大连套利	郑州套利	主力合约排名	品种加权排名	商品分类指数	期权VIX指数	24小时资讯	重要资讯导读																		
ebstock		上证指数	2895.06	-20.87	文华商品	181.95	-3.14	CRB指数	272.62	-4.18															[小课堂]今日课表:用wh6软件提高交易效率		期货户	外盘户			10:08:52 - wh	

分类	品种	数量
农产品	黄大豆1号、黄大豆2号、豆粕、菜粕、菜籽、 豆油、菜油、棕榈油 、玉米、 淀粉、白糖 、棉花、棉纱、早籼稻、晚籼稻、粳稻、强麦、普麦、胶合板、纤维板、 苹果、鸡蛋、红枣、生猪、花生 （筹备：辣椒、鸡肉）	25
金属	铜、 <u>国际铜</u> 、铝、锌、铅、镍、锡、黄金、白银、螺纹、热卷、线材、铁矿石、硅铁、锰硅	15
能源化工	原油、燃料油、沥青、PTA、聚乙烯、聚丙烯、聚氯乙烯、乙二醇、甲醇、橡胶、焦炭、焦煤、动力煤、玻璃、纯碱纸浆	16
金融	沪深300、上证50、中证500、中证1000股指期货，2年期、5年期、10年期国债期货	7
期权	豆粕、白糖、铜、黄金、铝、锌、棉花、橡胶、玉米、LPG、PP、PVC、PTA、铁矿、塑料、甲醇、菜粕、动力煤、 <u>沪深300、中证1000</u>	23

期货合约报价列表

序号	合约名称	最新	涨幅%	涨跌	成交量	日增仓	现手	买价
1	300股指2406 ^M	3589.0	-0.98%	-35.6	61126	-4041	2	3589.0
2	50股指2406 ^M	2462.6	-1.12%	-27.8	33394	-1585	1	2463.6
3	500股指2406 ^M	5270.4	-0.90%	-47.8	48421	-3766	2	5270.2
4	1000股指2406 ^M	5291.2	-1.06%	-56.6	77622	-4842	4	5291.2
5	二年债2409 ^M	101.732	-0.05%	-0.048	29579	1851	1	101.730
6	五年债2409 ^M	103.380	-0.06%	-0.065	57666	3427	1	103.380
7	十年债2409 ^M	104.305	-0.08%	-0.080	61640	4850	8	104.300
8	三十年债2409 ^M	106.24	-0.19%	-0.20	37993	201	1	106.24
9	沪金2408 ^M	554.48	-0.94%	-5.24	250531	-1044	1	554.44
10	沪银2408 ^M	7994	0.50%	40	2016573	-12411	22	7994
11	沪铜2407 ^M	84050	1.17%	970	180540	-2526	25	84040
12	沪铝2407 ^M	20855	0.36%	75	207880	-15784	7	20850
13	沪锌2407 ^M	24725	1.56%	380	213274	2020	2	24720
14	沪铅2407 ^M	18490	0.68%	125	82161	-3710	10	18490
15	沪镍2406 ^M	152780	0.90%	1370	170966	-5050	3	152780
16	沪锡2406 ^M	273100	1.04%	2800	60044	-3556	1	273100
17	氧化铝2407 ^M	4093	2.92%	116	472343	3111	11	4093
18	国际铜2407 ^M	75180	0.01%	10	17119	-812	1	75140
19	工业硅2407 ^M	12775	4.41%	540	356275	9011	129	12775
20	碳酸锂2407 ^M	107600	2.28%	2400	119418	-4383	65	107550
21	螺纹钢2410 ^M	3788	0.34%	13	1164093	-7383	65	3788
22	铁矿石2409 ^M	908.0	0.17%	1.5	268551	-6650	2	907.5
23	热卷2410 ^M	3903	0.10%	4	289835	13032	5	3902
24	不锈钢2409 ^M	14640	0.79%	115	294460	-4261	1	14635
25	线材2409 ^M	4014	0.25%	10	1377	45	1	4014
26	硅铁2409 ^M	7400	3.12%	224	398602	-180	2	7398
27	锰硅2409 ^M	8978	4.10%	354	1197171	26190	114	8978
28	焦煤2409 ^M	1814.0	1.57%	28.0	141416	-953	1	1814.0
29	焦炭2409 ^M	2374.5	1.52%	35.5	22708	-480	1	2374.0
30	动力煤2406 ^M	---	0.00%	0.0	0	---	---	---
31	玻璃2409 ^M	1716	3.13%	52	1388013	-8635	8	1715

➤ JD2409=2024年，9月到期的鸡蛋期货合约



基差=现货—期货

期货 \in 现货 \pm 交割成本

基差形成的主要原因：

1、期货代表市场对未来的预期，市场大跌时，往往期货贴水较多，市场大涨时往往期货升水较多。

2、季节性因素

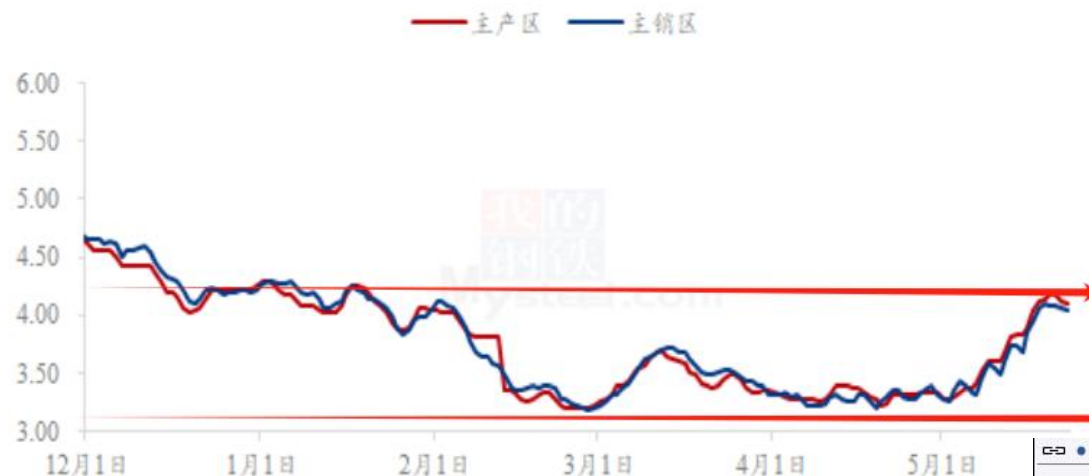
3、交割品质差异和交割成本导致

- 短期期货影响现货，长线现货决定期货
- 期货比现货节奏快、幅度大
- 临近交割逐步回归

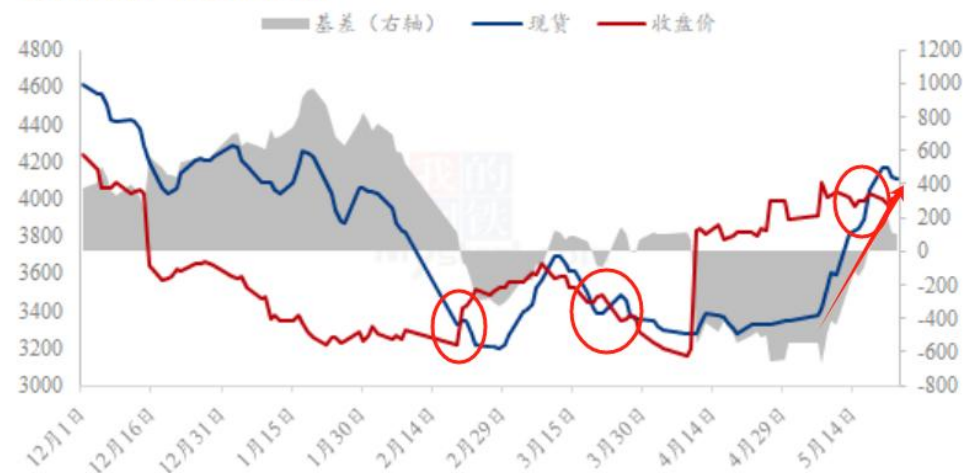
基差=现货—期货（炒预期）

合约名称	最新
鸡蛋2405	----
↓ 鸡蛋2411	3954
↑ 鸡蛋2412	4073
↓ 鸡蛋2501	3873
↑ 鸡蛋2502	3582
↑ 鸡蛋2503	3622
↑ 鸡蛋2504	3770
↑ 鸡蛋2406	3333
↑ 鸡蛋2407	3419
↑ 鸡蛋2408	4113
↓ 鸡蛋2409 ^M	3996
↓ 鸡蛋2410	3860
↑ 鸡蛋加权	3904
↓ 鸡蛋主连	3996

全国鸡蛋主产区与主销区价格对比图（元/斤）



鸡蛋基差图（元/500千克）

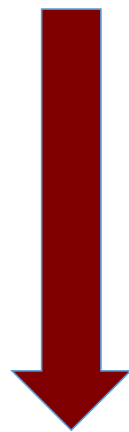


期货与现货交易的区别

差异	现货交易	期货交易
交易对象	商品本身	期货合约
交易目的	一手交钱，一手交货，以获得或转让商品所有权	转移现货市场的价格风险（套保者）；从期货市场的价格波动中获得风险利润（投机者）
交易场所	无固定的交易场所	必须在期货交易所内进行
交易方式	一对一谈判签订合同，具体内容由双方商定	以公开、公平竞争的方式进行交易；私下对冲属于违法行为
交割方式	现货交割	大多以对冲了结期货部位
商品范围	进入流通的商品	农产品、工业品、金属及一些初级原材料等“特殊化”的商品和金融产品

1. 规避风险

套期保值：在期货市场上买进或卖出与**现货数量相等**但交易**方向相反**的期货合约，在未来某一时间通过卖出或买进期货合约进行对冲平仓。



期货市场和现货市场之间盈亏相抵

2. 价格发现

- 期货价格可以反映出供求双方对未来某个时间价格走势的预期。这种价格信息增加了市场的透明度，有助于提高资产配置的效率。
- 期货交易形成的价格特点：预期性、连续性、公开性、权威性。



3. 资产配置

- 进行风险投资、获取风险收益
- 投机是期货交易中不可缺少的经济行为，是构成期货交易的基础条件之一
- 投机者承担了期货市场上的价格风险，也可获得风险投资收益。

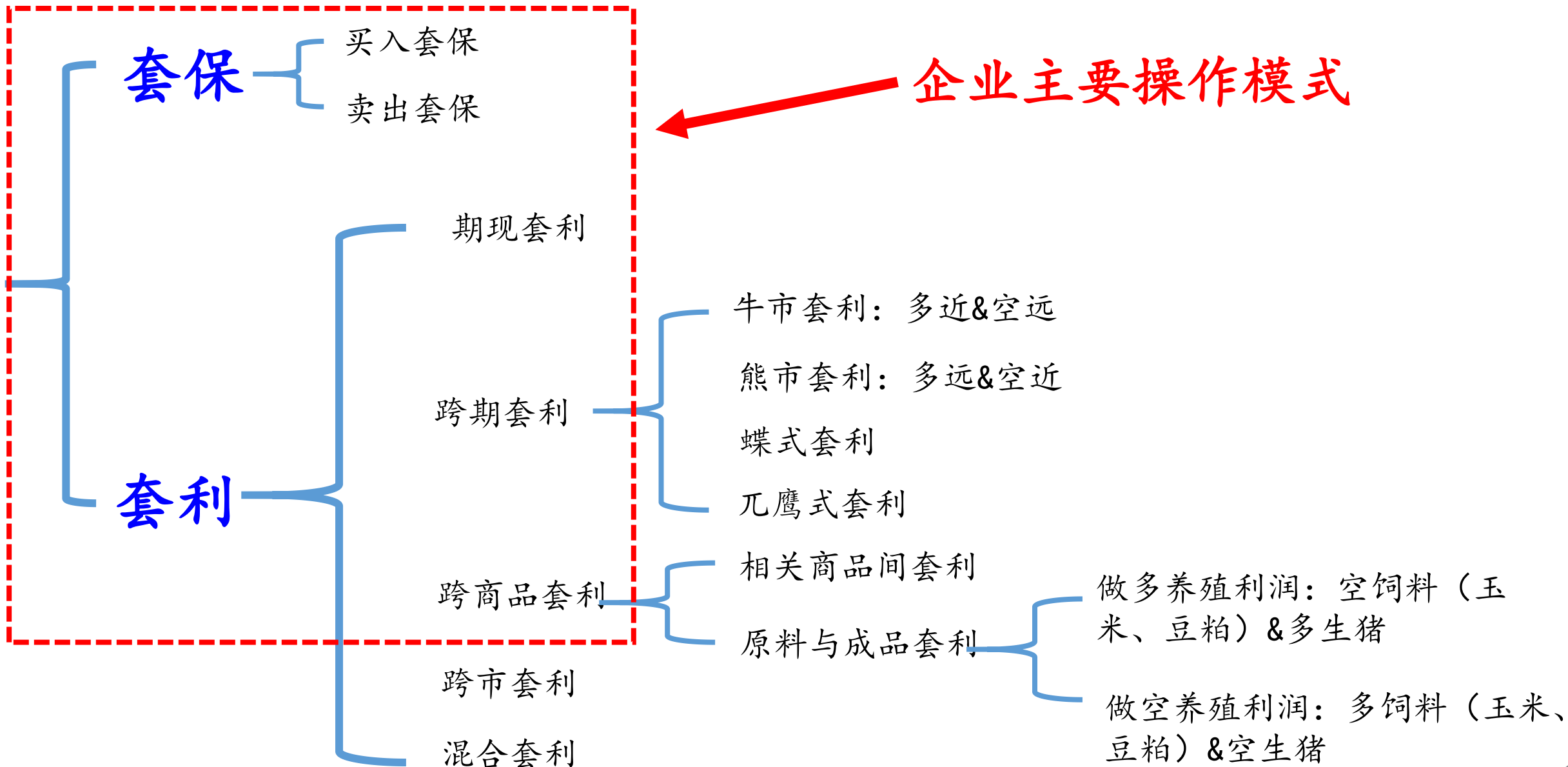




套保和套利的类型



华联期货
HUALIAN FUTURES



期货交易的核心特点



华联期货
HUALIAN FUTURES

1、期货有到期日，在到期之前必须处理（**个人客户不能进入交割月**）。

2、高杠杆，最高可以放大到10倍左右。（**关注保证金水平的变动**）

每日结算，盈利可加码

——风险与收益并存

3、**做多**和**做空**双通道。

——告别在熊市中无所作为的时代！

4、T+0，可做日内交易。也有利于进行风险控制。

- **如何买卖？** 开户注入资金后即可交易，多种下单方式。
- **如何离场？到期前可以离场吗？** 随时可以出入。
- **何时交割？** 到期交割。
- **怎样交割？** 买方接货，卖方交货。绝大多数交易者选择到期前了结，从而不涉及到交货环节。
- **与谁成交？** 其它的交易者，通过交易所系统自动撮合成交。交易所扮演中间人角色，本质上交易所是所有对手的对手，也起到保证履约的作用。
- **如果想长期持有怎么办？** 换月。

鸡蛋期货合约——裸蛋交割



华联期货
HUALIAN FUTURES

交易品种	鲜鸡蛋
交易单位	5吨/手
报价单位	元（人民币）/500千克
最小变动价位	1元/500千克
涨跌停板幅度	上一交易日结算价的4%
合约月份	1, 2, 3, 4, 5, 6, 7, 8, 9, 10, 11, 12月
交易时间	每周一至周五上午9:00~11:30, 13:30~15:00, 及交易所规定的其他时间
最后交易日	合约月份倒数第4个交易日
最后交割日	最后交易日后第3个交易日
交割等级	大连商品交易所鸡蛋交割质量标准
交割地点	大连商品交易所鸡蛋指定交割仓库、指定车板交割场所
最低交易保证金	合约价值的5%
交割方式	实物交割
交易代码	JD

- 报价单位：元/500千克=元/1000斤
- 现货单位：元/斤
- 即：现货单位=报价单位/1000
- 期货合约盘面价4000元/500千克
- 折合现货报价：4000/1000=4元/斤

- 报价单位：元/500千克=元/0.5吨
- 交易单位：5吨/手
- 即：交易单位=报价单位*10
- 盘面合约报价波动40元/500千克
- 每手交易盈亏：40*10=400元/手

➤ 价格发现

➤ 风险规避

价格发现：

- 问题1：我想知道下个月鸡蛋价格多少钱？
- 问题2：我想知道今年9月-10月鸡蛋价格多少钱？
- 问题3：我想知道今年春节鸡蛋价格多少钱？
- 问题4：我想知道明年5月份鸡蛋价格多少钱？
- 问题5：我想知道明年上半年饲料成本多少钱？
- 问题6：我想知道明年上半年养鸡赚取吗？补栏多少鸡苗合适？



期货市场的作用

答案：参考期货盘面价格，每个月份都已活跃，盘面价格，反映市场预期

春节价格

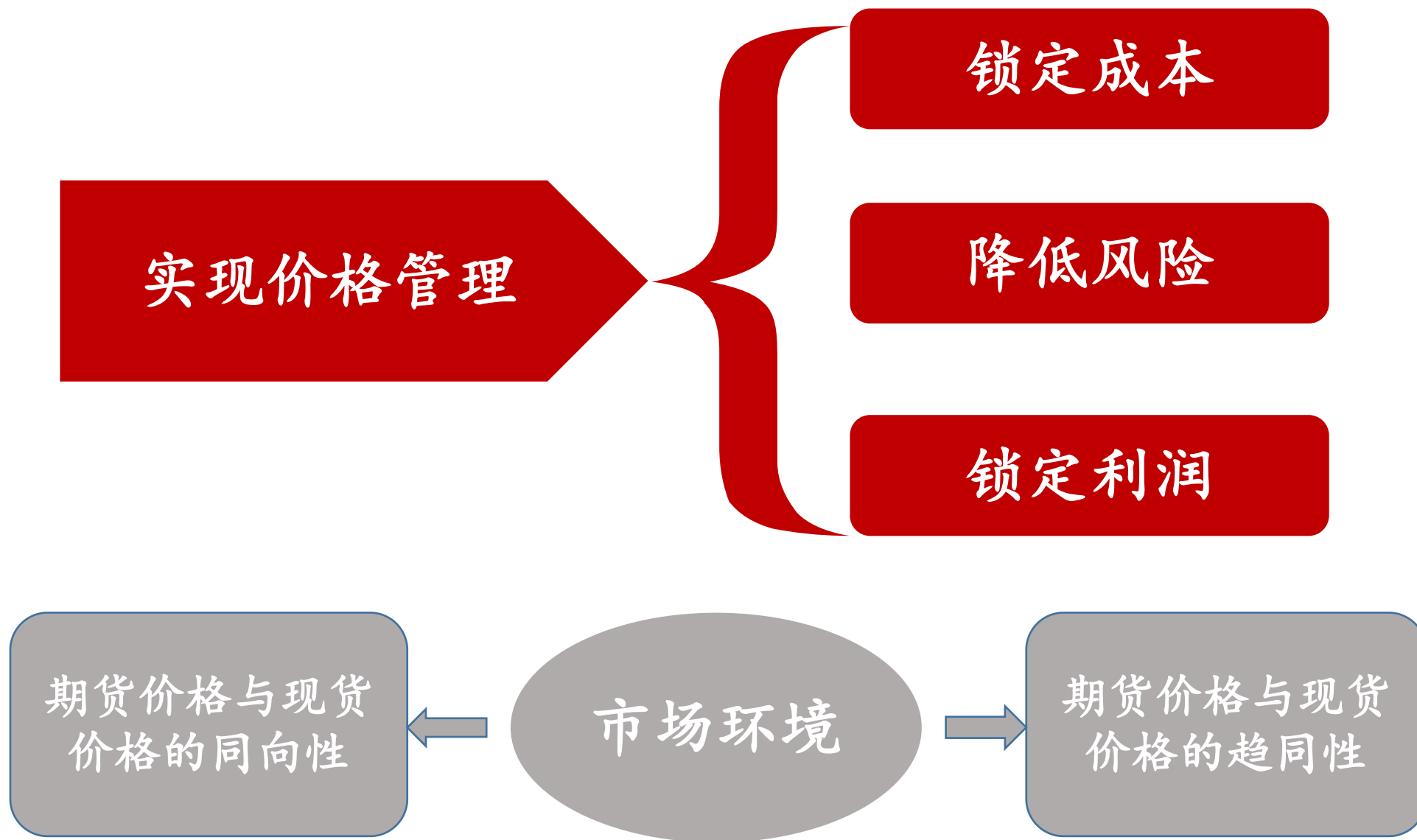
反映5月鸡蛋价格

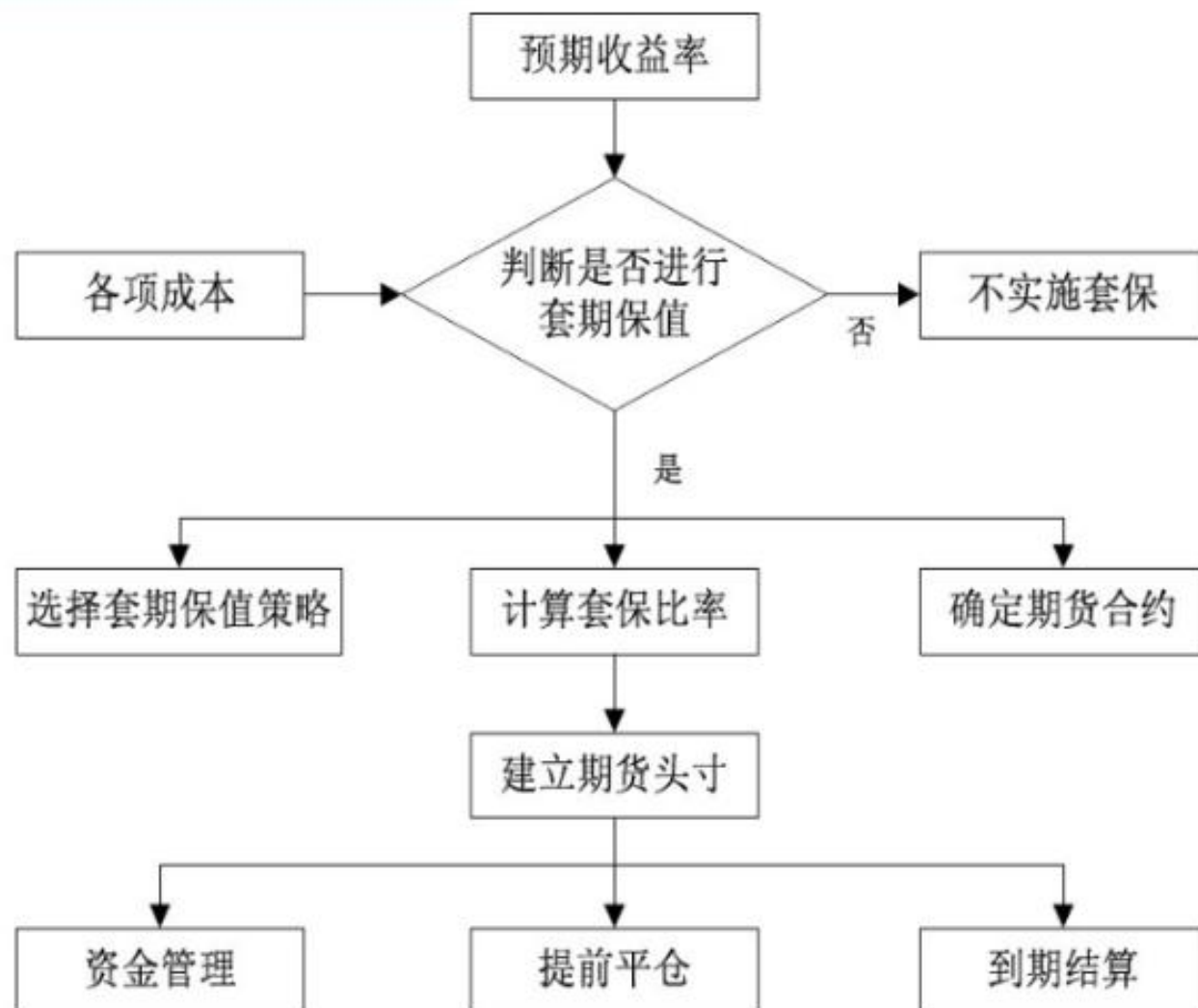
中秋、国庆价格；
旺季合约

合约名称	最新
↓ 鸡蛋2501	3868
鸡蛋2502	3586
↑ 鸡蛋2503	3630
↑ 鸡蛋2504	3777
鸡蛋2405	3750
↓ 鸡蛋2406	3238
↓ 鸡蛋2407	3361
↓ 鸡蛋2408	4077
↓ 鸡蛋2409 ^M	3983
↓ 鸡蛋2410	3856
↓ 鸡蛋2411	3940
↓ 鸡蛋2412	4066
↓ 鸡蛋加权	3878
↓ 鸡蛋主连	3983

➤ 可根据价格预期，决定补栏数量，控制成本，规避风险。

《 2、企业参与期货套保的案例 》





✓ 企业通过期货市场，买入或卖出期货合约，实现虚拟产能的增加或者减少，用以调节现货产能。

套期保值

买入套期保值

- 未来有购入鸡蛋需求时。
- 担心鸡蛋现货价格上涨，提前在期货市场上买入鸡蛋期货合约（即做多）；
- 当价格上涨后，可通过在期货市场以高价卖出平仓实现盈利，以此来抵消鸡蛋现货市场价格上涨带来的成本提升

卖出套期保值

- 未来有卖出鸡蛋需求时。
- 担心鸡蛋现货价格下跌，提前在期货市场上卖出鸡蛋期货合约（即做空）；
- 当价格下跌后，可通过在期货市场以低价买入平仓实现盈利，以此来弥补鸡蛋现货市场价格下跌带来的损失

买入套期保值案例

例：2017年蛋价在双节过后继续稳中向好运行，并未出现回落，某小型鸡蛋加工企业担心价格再次上涨增加采购成本，决定在期货市场上做买入套期保值。

具体操作见下表：

交易日期	现货市场	期货市场
2017年11月20日	加工需求量5吨 现货市场价格4.12元/斤 折合期货市场价格4120元/500千克	买入1手1801合约； 开仓价为4339元/500千克
2017年11月29日	按计划购入5吨， 现货价格为4.43元/斤 折合期货市场价格4430元/500千克	卖出1手1801合约， 平仓价为4569元/500千克
盈亏情况	亏损： 4120-4430=-310元/500千克	盈利： 4569-4339=230元/500千克
注	相当于企业购入成本为（4430-230）/1000=4.2元/斤， 期货的盈利部分抵消现货的涨价成本。	

期货规避风险（卖出套期保值案例）



✓ 2016年12月-2017年5月，1万只鸡的养殖户，假设鸡蛋成本3.3元/斤，套保6个月时间，那么有 $1w \times 0.8$ 产蛋率 $\times 60$ 克 $\times 180$ 天=86吨鸡蛋产量，鸡蛋每手5吨，则需要卖出套保17手（大概7万元保证金）

✓ 现货端：鸡蛋平均价格2.4元/斤，**亏损约15万元**

✓ 期货端：假设平仓价格2400，17手对应**盈利15.3万元** $(3300 - 2400) \times 17 \times 100 = 1530000$

卖出套期保值案例

例：蛋价在2017年8月份开始一路向上突破4元大关，养殖利润可观，养殖户担心后期蛋价回落，决定在期货市场中卖出套保。具体操作见下表：

交易日期	现货市场	期货市场
2017年9月5日	销售量5吨 现货市场价格4.38元/斤 折合期货市场价格4380元/500千克	卖出1手1711合约； 开仓价为3845元/500千克
2017年9月19日	按计划销售5吨， 现货价格为4.15元/斤 折合期货市场价格4150元/500千克	买入1手1711合约， 平仓价为3667元/500千克
盈亏情况	亏损： 4150-4380=-230元/500千克	盈利： 3845-3667=178元/500千克
注	相当于企业销售价格为（4150+178）/1000=4.33元/斤， 期货的盈利部分弥补现货的跌价损失。	

- **对冲平仓（常见）：** 买入套保则通过卖出平仓了结，卖出套保则通过买入平仓了结。对冲平仓是期货交易了结的主要方式。
- **实物交割：** 实物交割是指期货合约到期时，交易双方通过现货鸡蛋所有权的转移，了结到期未平仓鸡蛋期货合约的过程。其中鸡蛋实物交割包括期转现和集中交割两种模式。

1、交割月份的选择。

选择合约流动性强的月份进行套期保值，否则会面临流动性不足导致的开平仓困难，

更甚至导致盈利空间缩减；

选择的合约月份最好与交易者将来在现货市场上实际买卖的时间相同或相近，以确保期现市场价格变动的联动性。

2、套保的比率。是否采用“现货：期货=1:1”的套保比率。

- 不适宜进行套期保值的几种情况

- ✓ 现货交易标的与套保标的的质量相差较大（即鸡蛋现货质量与交割标准品质质量差异大）
- ✓ 现货交易标的的交付与套保标的的交割日期相差较远
- ✓ 期货相对现货深度贴水，不适宜做卖出套保（期货已经深度贴水，继续贴水的空间不大，则没有套保空间）
- ✓ 期货相对现货大幅升水，不适宜做买入套保

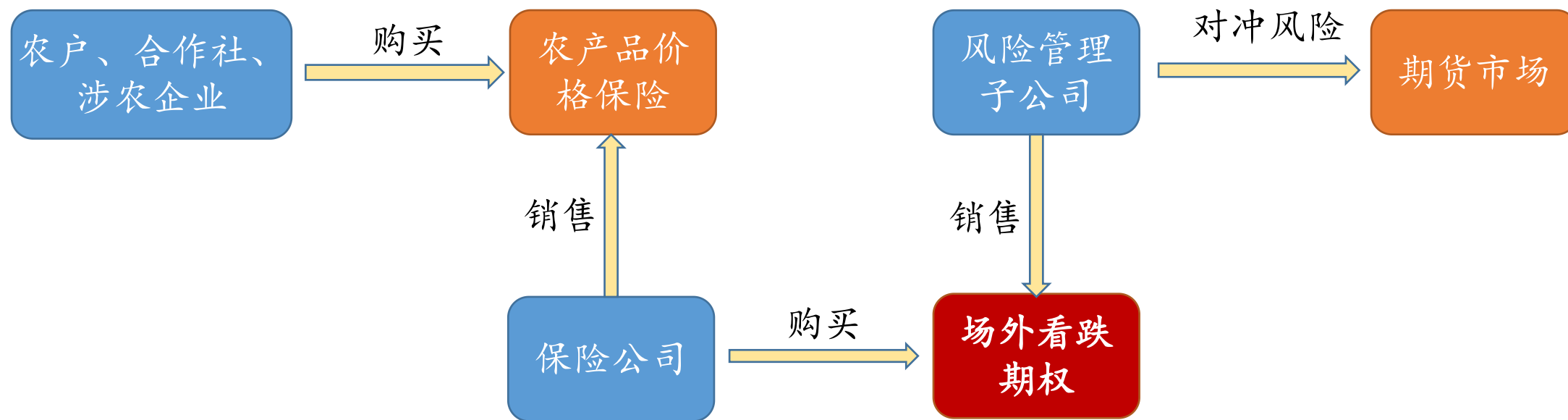
- 企业进行套保必要的前期准备

- ✓ 找到企业经营中的主要风险点
- ✓ 必要的组织架构——投资决策委员会、研究团队、交易团队、风控团队
- ✓ 制度和流程的准备——投资决策、操作的流程、风控制度
- ✓ 绩效管理体系——期货、现货统一核算与考评



“保险+期货”模式

➤ 保险公司依据农产品期货价格，开发**农产品价格保险产品**；农户、合作社及涉农企业通过购买保险公司的农产品价格险确保收益；保险公司通过购买期货公司风险管理子公司的场外看跌期权产品进行再保险；期货公司风险管理子公司在期货市场进行复制期权风险对冲操作，进一步将风险转移和分散。通过推行试点，“保险+期货”模式已取得了初步成效，农民保证收益，合作社稳定经营，保险公司和期货公司利用专业优势获取了合理收益，实现了一个风险转移的闭环。



结构经营风险，促进产业升级

- 一般而言，鸡蛋贸易企业或贸易商通过赚取鸡蛋差价获取赢利，价差是其关注的重点。伴随以场外期权为代表的金融避险工具的推广，“**实体企业+金融服务**”的合作模式打开，某些套保观念较强的贸易公司尝试与期货公司风险管理子公司展开合作，通过场外期权对企业采购成本或销售价格进行套期保值，以保障企业的经营成果。
- 对于传统鸡蛋贸易企业，其主要的价格风险来自于**采购成本及销售价格**，常见的“场外期权”运作模式有两类：一类为企业向期货公司风险管理子公司**购买原料鸡蛋的价格保险**，当价格上涨时，虽然企业将增加采购鸡蛋的成本，但因为前期有购买鸡蛋的价格保险，企业能获得期货公司风险管理子公司的赔付，可规避潜在风险，保持原料价格的稳定；另一类为企业**购买鸡蛋的销售价格保险**，当鸡蛋价格下跌时，虽然企业将减少销售鸡蛋的收入，但因前期购买了鸡蛋的销售价格保险，能获得期货公司风险管理子公司的赔付，企业仍然能够规避潜在风险。
- 然而，随着产业升级调整，一些贸易企业逐渐涉足综合业务，进行鸡蛋产业链业务的横向与纵向拓展，产生了非常多的套期保值需求。其中较为典型的一类是，贸易企业与蛋鸡养殖场形成了经营与市场联合体，以增强竞争力，共同应对来自市场的考验，其风险管理的需求是对经营利润进行保值，以达到平稳或平滑化企业经营利润的目的。



THANKS I THINK?

华联期货 与您同行

研究员承诺：本人以勤勉的职业态度，独立、客观地出具本报告。本报告清晰准确地反映了本人的研究观点。本人不曾因，不因，也将不会因本报告中的具体推荐意见或观点而直接或间接接收到任何形式的报酬。

免责声明：本资讯产品/报告专为关注期货市场及其投资机会的人士参考使用。我们谨慎相信本资讯产品/报告中的资料及其来源是可靠的，但并不保证所载信息的完整性和真实性。本资讯产品/报告内容不构成对相关期货品种的最终买卖依据，投资者须独立承担投资风险。本资讯产品/报告版权归华联期货所有。

鸡蛋产业链数据（2024/05/28）

