

库存累积

钢价 震荡偏弱运行

一方面,6月钢材消费进一步下降,产量微增,库存大概率累积;另一方面,全球铁矿石发运也处于高位,铁矿石供应较充裕。整体上,基本面疲软,钢价维持震荡偏弱运行。

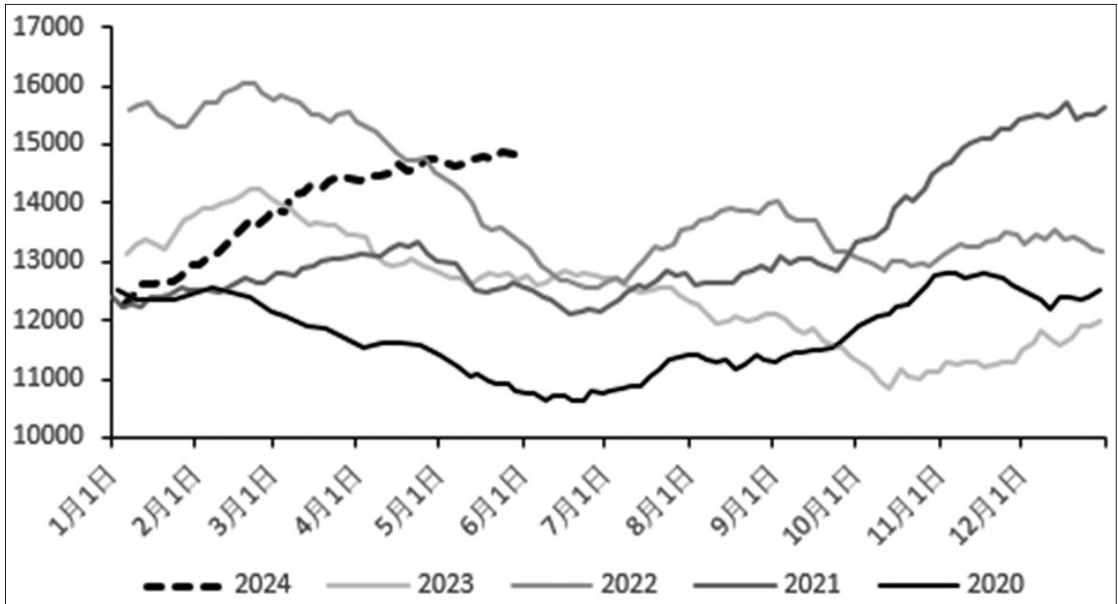


图45 港口铁矿石库存季节性走势(单位:万吨)

■ 蒋维波

近日,螺纹钢、热轧卷板以及原料价格均呈现下跌局面,后期钢材市场将如何运行?笔者作出以下分析。

高炉铁水回升

根据上海钢联近5年的建材成交数据,全国主流贸易商建材成交量6月均值环比下降6%。截至6月5日收盘,上海地区鞍钢股份产的冷轧卷板与热轧卷板的价差已降至410元/吨,较3月中旬的冷热价差高点750元/吨下降340元/吨,冷热价差处于季节性历史低位,后期热轧卷板加工为冷轧卷板的需求将下降。从镀锌卷板的销售来看,5月出货速度和节奏慢于4月,部分贸易商5月底仍未完成月度协议量,风管、桥架等接单较差。

根据乘联会数据,5月1—26日乘用车市场零售量120.8万辆,相比去年同期下降6%;根据第一商用车网的数据,5月我国重卡销量约7.5万辆,较去年同期下降3%。根据上海钢联调研的数据,6月有15座高炉复产,8座高炉计划检修,预计6日均铁水升至237.8万吨。上周,螺纹钢、线材、热轧卷板、冷轧卷板和中厚板这五大钢材品种总产量增加6.9万吨,消费下降42.4万吨,总库存降幅收窄至4.9万吨。整

体上,6月钢材消费进一步下降,产量微增,库存大概率累积。

5月29日,国务院印发了《2024—2025年节能降碳行动方案》,要求加强钢铁产量调控。数据现实,2024年1—4月粗钢产量同比下降3%,其中4月粗钢产量同比下降7.2%。根据上海钢联统计的钢材周度产量数据,5月粗钢产量同比下降4.3%。若政策要求粗钢平控,则基本不会对后期钢材供给形成约束。若政策要求粗钢产量同比下降超3%,则将对6—12月钢材供给形成约束。后期需关注压减产量幅度和各地执行力度。同时,还需要关注能耗双控对耗电量较大的电炉生产的影响。

铁矿石发运量处于高位

截至6月5日收盘,螺纹钢钢厂高炉即期利润为8元/吨,热卷高炉即期利润为88元/吨,螺纹钢盘面利润为140元/吨,独立电弧炉亏损167元/吨。4月初至5月中旬,247家钢厂高炉日均铁水由220万吨左右上升至237万吨左右,铁矿石、炼焦煤和焦炭消费增加,而钢材终端消费较低迷,原料涨幅高于成材,使得钢厂高炉利润较低,电炉亏损。近两周,因消费下降,钢材去库幅度放缓,247家钢厂高炉日均铁水小幅回落,焦炭市场价格已下跌一轮。根据上海钢联调研,在山西275座炼焦煤矿山当中,有56座

煤矿在6月份有复产计划,山西地区煤炭产量释放增加,不过整体产量仍较低。截至5月31日,45港口铁矿石总库存为1.486亿吨,处于近年季节性最高水平。而且全球铁矿石发运也处于高位,铁矿石供应较充裕。

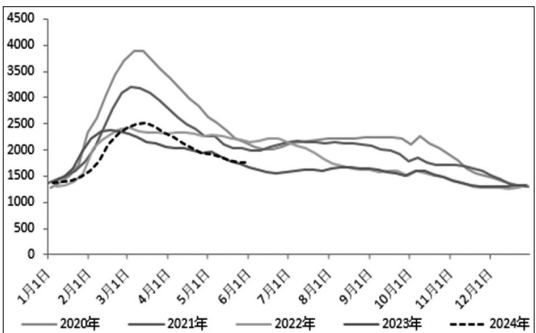


图5 五大钢材库存季节性走势(单位:万吨)

综合来看,全国已进入汛期,6月中旬长江中下游地区将进入梅雨季节,叠加气温大幅上升,户外工地施工将受影响,进一步影响钢材消费。后期压减粗钢产量政策或将影响钢厂生产,能耗双控政策将影响耗电量较大的电炉生产。叠加全球铁矿石发运高位,前期减产的山西煤矿逐渐复产,后期钢价将震荡偏弱运行。

(作者单位:中州期货)

玻璃 供需面进一步改善

■ 魏朝明

3月底以来,受多重因素推动,玻璃期货走出一波强势行情。一是沙河等地供需形势好转,局部库存显著去化,供需形势进一步好转;二是随着多地连续出台宏观利好政策,房地产行业预期边际改善,已售新房的交付将进一步得到保障,显著提振玻璃需求预期。期货盘面领先于现货提前对这些利多因素做出反应。现货市场受部分区域高库存影响,价格回升幅度有限,玻璃2405合约盘面升水现货后卖压力增大,临近交割前显著回落,走出期货向现货回归的行情。

近两周,玻璃市场利多因素进一步增加,其中,建材领域节能降碳相关政策的发布对玻璃中长期供需结构影响深远。5月29日,国务院印发《2024—2025年节能降碳行动方案》,其中提到,加强建材行业产能产量调控;严格落实水泥、平板玻璃产能置换;加强建材行业产量监测预警,推动水泥错峰生产常态化;新建和改扩建水泥、陶瓷、平板玻璃项目须达到能效标杆水平和环保绩效A级水平;大力

发展绿色建材,推动基础原材料制品化、墙体保温材料轻型化和装饰装修材料装配化;到2025年年底,水泥、陶瓷行业能效标杆水平以上产能占比达到30%,平板玻璃行业能效标杆水平以上产能占比达到20%,建材行业能效基准水平以下产能完成技术改造或淘汰退出。

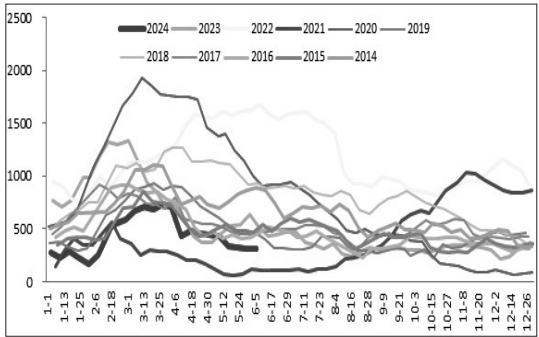


图6 河北省玻璃库存情况(单位:万重量箱)

玻璃行业节能降碳设备更新给玻璃提供中长期支撑。此外,据住建部网站消息,2024年,全国计划

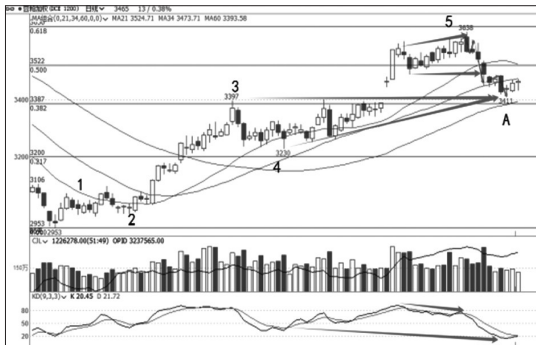
新开工改造城镇老旧小区5.4万个。根据各地上报的数据,1—4月份,全国新开工改造城镇老旧小区1.68万个。分省看,山东、河北、江苏、浙江、辽宁、上海等6个省份开工率超过50%。2024年城市更新行动评审结果公示,从2024年起,中央财政支持部分城市实施城市更新行动。近日,财政部、住建部组织专家开展了竞争性评审,首批拟支持的15个城市为(按行政区划排序)石家庄、太原、沈阳、上海、南京、杭州、合肥、福州、南昌、青岛、武汉、东莞、重庆、成都、西安。

从产业运行状况看,前期交割基准地之一的湖北玻璃库存高企,当地现货价格偏弱阶段性主导盘面定价。近期,湖北玻璃去化状况有所好转,当地多数企业价格存一定优势,本地补货叠加外发,多厂库存下滑,整体去库力度相对明显。随着华南雨季过去,此前产销持续偏弱的华南市场改善预期升温。操作上,前期空单宜择机离场,关注2409合约及2501合约企稳做多机会,有交易意愿的生产企业宜逢高布局锁定旺季生产利润。

(作者单位:方正中期期货)

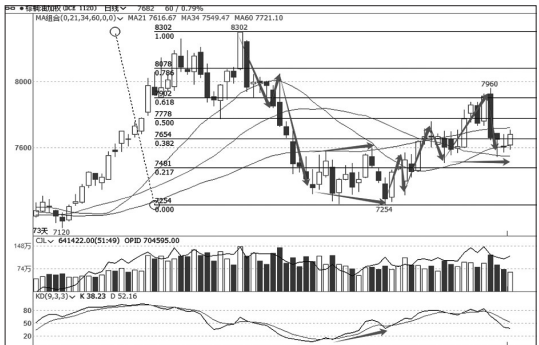
技术解盘

豆粕 弱势调整



从豆粕加权日线走势图可以看出,豆粕历经5浪上涨之后,形成小型顶部背离,价格跌破小型的调整低点,并在前高附近受到支撑。该位置不仅是前高附近,同时还是跳空缺口下沿附近以及均线系统下沿的附近,这是一个价格密集区,具有很强的支撑,属于强势上涨中的弱势调整。由于第一波的回调呈现的是小5波走势,这就意味着整个调整将会是“之”字形简单调整,那么后市玻璃将呈现冲高回落并走低的行情。

棕榈油 有望冲高



从棕榈油加权日线走势图可以看出,棕榈油历经5波下跌,在前期反弹涨幅2/3处受支撑并走高。见底过程中形成了一个底部扩散三角形,也叫喇叭形。也可视为双底突破,但是突破后走势并未一帆风顺,而是维持震荡走高态势。反弹幅度超过下跌幅度0.618的位置,目前低位反复,但并未跌破前调整低点,且价格处于均线系统之间。故此推断,目前的回落走势仍是震荡走高趋势中的一个调整,只要不跌破前底,后市仍有冲高可能。

聚丙烯 见底回升



从聚丙烯加权日线走势图可以看出,该品种在经历了一轮大幅走低后,展开一轮震荡反弹,只是反弹的幅度小于回落的幅度,但是整体上可以明显看出,反弹处于一顶比一顶高,一底比一底高的局面。目前价格冲高回落进入均线系统,并出现滞跌现象,但是指标低于前调整低点对应的位置,具备了看涨反转的基础,这就预示着价格仍有反弹并突破前高的可能。

(中辉期货 李卫东)

期货行情(6月6日)

上海期货交易所主力合约行情

品种	交割月	开盘价	收盘价	最低价	最高价	结算价	涨跌	持仓量	持仓变化	持仓量
铜	2409	40350	40320	40280	40360	40320	-30	134384	13744	14818
铝	2409	17850	17820	17780	17860	17820	-30	81241	8201	8945
锌	2409	21250	21220	21180	21280	21220	-30	107474	10814	118288
镍	2409	11150	11120	11080	11180	11120	-30	12435	12485	13855
锡	2409	23250	23220	23180	23280	23220	-30	14410	14460	15855
铅	2409	18250	18220	18180	18280	18220	-30	10834	10884	12315
铋	2409	14350	14320	14280	14380	14320	-30	8034	8084	9515
螺纹钢	2410	3520	3510	3500	3520	3510	-10	11100	11150	12610
热轧卷板	2410	3520	3510	3500	3520	3510	-10	11100	11150	12610
铁矿石	2410	100	99	98	101	99	-1	11100	11150	12610
焦炭	2410	100	99	98	101	99	-1	11100	11150	12610
焦煤	2410	100	99	98	101	99	-1	11100	11150	12610
焦炭	2410	100	99	98	101	99	-1	11100	11150	12610
焦煤	2410	100	99	98	101	99	-1	11100	11150	12610
焦炭	2410	100	99	98	101	99	-1	11100	11150	12610
焦煤	2410	100	99	98	101	99	-1	11100	11150	12610
焦炭	2410	100	99	98	101	99	-1	11100	11150	12610
焦煤	2410	100	99	98	101	99	-1	11100	11150	12610
焦炭	2410	100	99	98	101	99	-1	11100	11150	12610
焦煤	2410	100	99	98	101	99	-1	11100	11150	12610
焦炭	2410	100	99	98	101	99	-1	11100	11150	12610
焦煤	2410	100	99	98	101	99	-1	11100	11150	12610
焦炭	2410	100	99	98	101	99	-1	11100	11150	12610
焦煤	2410	100	99	98	101	99	-1	11100	11150	12610
焦炭	2410	100	99	98	101	99	-1	11100	11150	12610
焦煤	2410	100	99	98	101	99	-1	11100	11150	12610
焦炭	2410	100	99	98	101	99	-1	11100	11150	12610
焦煤	2410	100	99	98	101	99	-1	11100	11150	12610
焦炭	2410	100	99	98	101	99	-1	11100	11150	12610
焦煤	2410	100	99	98	101	99	-1	11100	11150	12610
焦炭	2410	100	99	98	101	99	-1	11100	11150	12610
焦煤	2410	100	99	98	101	99	-1	11100	11150	12610
焦炭	2410	100	99	98	101	99	-1	11100	11150	12610
焦煤	2410	100	99	98	101	99	-1	11100	11150	12610
焦炭	2410	100	99	98	101	99	-1	11100	11150	12610
焦煤	2410	100	99	98	101	99	-1	11100	11150	12610
焦炭	2410	100	99	98	101	99	-1	11100	11150	12610
焦煤	2410	100	99	98	101	99	-1	11100	11150	12610
焦炭	2410	100	99	98	101	99	-1	11100	11150	12610
焦煤	2410	100	99	98	101	99	-1	11100	11150	12610
焦炭	2410	100	99	98	101	99	-1	11100	11150	12610
焦煤	2410	100	99	98	101	99	-1	11100	11150	12610
焦炭	2410	100	99	98	101	99	-1	11100	11150	12610
焦煤	2410	100	99	98	101	99	-1	11100	11150	12610
焦炭	2410	100	99	98	101	99	-1	11100	11150	12610
焦煤	2410	100	99	98	101	99	-1	11100	11150	12610
焦炭	2410	100	99	98	101	99	-1	11100	11150	12610
焦煤	2410	100	99	98	101	99	-1	11100	11150	12610
焦炭	2410	100	99	98	101	99	-1	11100	11150	12610
焦煤	2410	100	99	98	101	99	-1	11100	11150	12610
焦炭	2410	100	99	98	101	99	-1	11100	11150	12610
焦煤	2410	100	99	98	101	99	-1	11100	11150	12610
焦炭	2410	100	99	98	101	99	-1	11100	11150	12610
焦煤	2410	100	99	98	101	99	-1	11100	11150	12610
焦炭	2410	100	99	98	101	99	-1	11100	11150	12610
焦煤	2410	100	99	98	101	99	-1	11100	11150	12610
焦炭	2410	100	99	98	101	99	-1	11100	11150	12610
焦煤	2410	100	99	98	101	99	-1	11100	11150	12610
焦炭	2410	100	99	98	101	99	-1	11100	11150	12610
焦煤	2410	100	99	98	101	99	-1	11100	11150	12610
焦炭	2410	100	99	98	101	99	-1	11100	11150	12610
焦煤	2410	100	99	98	101	99	-1	11100	11150	12610
焦炭	2410	100	99	98	101	99	-1	11100	11150	12610
焦煤	2410	100	99	98	101	99	-1	11100	11150	12610
焦炭	2410	100	99	98	101	99	-1	11100	11150	12610
焦煤	2410	100	99	98	101	99	-1	11100	11150	12610
焦炭	2410	100	99	98	101	99	-1	11100	11150	12610
焦煤	2410	100	99	98	101	99	-1	11100	11150	12610
焦炭	2410	100	99	98	101	99	-1	11100	11150	12610
焦煤	2410	100	99	98	101	99	-1	11100	11150	12610
焦炭	2410	100	99	98	101	99	-1	11100	11150	12610
焦煤	2410	100	99	98	101	99	-1	11100	11150	12610
焦炭	2410	100	99	98	101	99	-1	11100	11150	12610
焦煤	2410	100	99	98	101	99	-1	11100	11150	12610
焦炭	2410	100	99	98	101	99	-1	11100	11150	12610
焦煤	2410	100	99	98	101	99	-1	11100	11150	12610
焦炭	2410	100	99	98	101	99	-1	11100	11150	12610
焦煤	2410	100	99	98	101	99	-1	11100	11150	12610
焦炭	2410	100	99	98	101	99	-1	11100	11150	12610
焦煤	2410	100	99	98	101	99	-1	11100	11150	12610
焦炭	2410	100	99	98	101	99	-1	11100	11150	12610
焦煤	2410	100	99	98	101	99	-1	11100	11150	12610
焦炭	2410	100	99	98	101	99	-1	11100	11150	12610
焦煤	2410	100	99	98	101	99	-1	11100	11150	12610
焦炭	2410	100	99	98	101	99	-1	11100	11150	12610
焦煤	2410	100	99	98	101	99	-1	11100	11150	12610
焦炭	2410	100	99	98	101	99	-1	11100	11150	12610
焦煤	2410	100	99	98	101	99	-1	11100	11150	12610
焦炭	2410	100	99	98	101	99	-1	11100	11150	12610
焦煤	2410	100	99	98	101	99	-1	11100	11150	12610
焦炭	2410	100	99	98	101	99	-1	11100	11150	12610
焦煤	2410	100	99	98	101	99	-1	11100	11150	12610
焦炭	2410	100	99	98	101	99	-1	11100	11150	12610
焦煤	2410	100	99	98	101	99	-1	11100	11150	12610
焦炭	2410	100	99	98	101	99	-1	11100	11150	12610
焦煤	2410	100	99	98	101	99	-1	11100	11150	12610
焦炭	2410	100	99	98	101	99	-1	11100	11150	12610
焦煤	2410	100	99	98	101	99	-1	11100	11150	12610
焦炭	2410	100	99	98	101	99	-1	11100	11150	12610
焦煤	2410	100	99	98	101	99	-1	11100	11150	12610
焦炭	2410	100	99	98	101	99	-1	11100	11150	12610
焦煤	2410	100	99	98	101	99	-1	11100	11150	12610
焦炭	2410	100	99	98	101	99	-1	11100	11150	12610
焦煤	2410	100	99	98	101	99	-1	11100	11150	12610
焦炭	2410	100	99	98	101	99	-1	11100	11150	12610
焦煤	2410	100	99	98	101	99	-1	11100	11150	12610
焦炭	2410	100	99	98	101	99	-1	11100	11150	12610
焦煤	2410	100	99	98	101	99	-1	11100	11150	12610
焦炭	2410	100	99	98	101	99	-1	11100	11150	12610
焦煤	2410	100	99	98	101	99	-1	11100	11150	12610
焦炭	2410	100	99	98	101	99	-1	11100	11150	12610
焦煤	2410	100	99	98	101	99	-1	11100	11150	12610
焦炭	2410	100	99	98	101	99	-1	11100	11150	12610
焦煤	2410	100	99	98	101	99	-1	11100	11150	12610
焦炭	2410	100	99	98	101	99	-1	11100	11150	12610
焦煤	2410	100	99	98	101	99	-1	11100	11150	12610
焦炭	2410	100	99	98	101	99	-1	11100	11150	12610
焦煤	2410	100	99	98	101	99	-1	11100	11150	12610
焦炭	2410	100	99	98	101	99	-1	11100	11150	12610
焦煤	2410	100	99	98	101	99	-1	11100	11150	12610
焦炭	2410	100	99	98	101	99	-1	11100	11150	12610
焦煤	2410	100	99	98	101	99	-1	11100	11150	12610
焦炭	2410	100	99	98	101	99	-1	11100	11150	12610
焦煤	2410	100	99	98	101	99	-1	11100	11150	12610
焦炭	2410	100	99	98	101	99	-1	11100	11150	12610
焦煤	2410	100	99	98	101	99	-1	11100	11150	12610
焦炭	2410	100	99	98	101	99	-1	11100	11150	12610
焦煤	2410	100	99	98	101	99	-1	11100	11150	12610
焦炭	2410	100	99	98	101	99	-1	11100	11150	12610
焦煤	2410	100	99	98	101	99	-1	11100	11150	12610
焦炭	2410	100	99	98	101	99	-1	11100	11150	12610
焦煤	2410	100	99	98	101	99	-1	11100	11150	12610
焦炭	2410	100	99	98	101					