

# 苹果，后市能否柳暗花明？

## 调研报告

2021/9/22

鲁证期货研究所

孟宪强 梁作盼 刘光春 朱殿霄

从业资格号：

F0284493 F3048593 F3037786

F3079229

投资咨询从业资格号：Z0010880

Z0015589

联系电话：0531-81678626

E-mail: liang1989qnd@163.com

客服电话：400-618-6767

公司网址：www.luzhengqh.com

微信公众号：lzqhyjs



微信服务号：lzqhyfwh



## 一、旧作山重重

### 1、一重山——消费低

受上一产季减产预期影响，收购期各主体对后市持乐观态度，备货入库积极，而受疫情影响，下游市场需求尚未完全恢复，市场走货偏慢，部分应发往市场消化的苹果被动入库，致使2020/21产季入库量创历史新高，天下粮仓库存苹果统计显示，新产季入库量为1213.58万吨。入库结束至2021年元宵节前，苹果需求的价格弹性较大，高价苹果抑制了苹果消费，替代水果替代作用较强，叠加疫情防控常态化影响，销区走货速度仍偏慢，使得苹果除了春节期间短暂的需求小高峰以外，无明显消费旺季。农业农村部数据显示，新产季批发市场月度批发量（11月、12月、1月、2月）为近5年新低（如表1），2020年11月-2021年2月月份总批发量为**52.90**万吨，同比69.07万吨下降16.17万吨，同比下降23.41%。春节后据实地调研产区得知，不论该地区入库结构以客商货为主，还是以果农货为主，皆为客商优先出自存货为主，并且除了少数有渠道的客商能盈利之外，多数客商为了清空自存库存保本或亏钱出库。

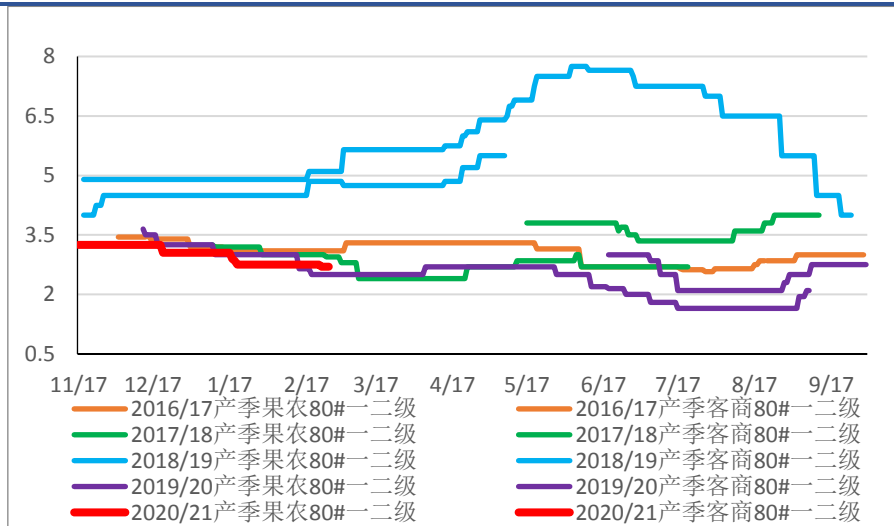
表1. 2016-2020年11月至次年2月批发市场月度批发量/万吨

	2016-2017年	2017-2018年	2018-2019年	2019-2020年	2020-2021年
11月至次年2月总批发量	89.91万吨	88.58万吨	68.88万吨	69.07万吨	52.90万吨

### 2、二重山——价格稳

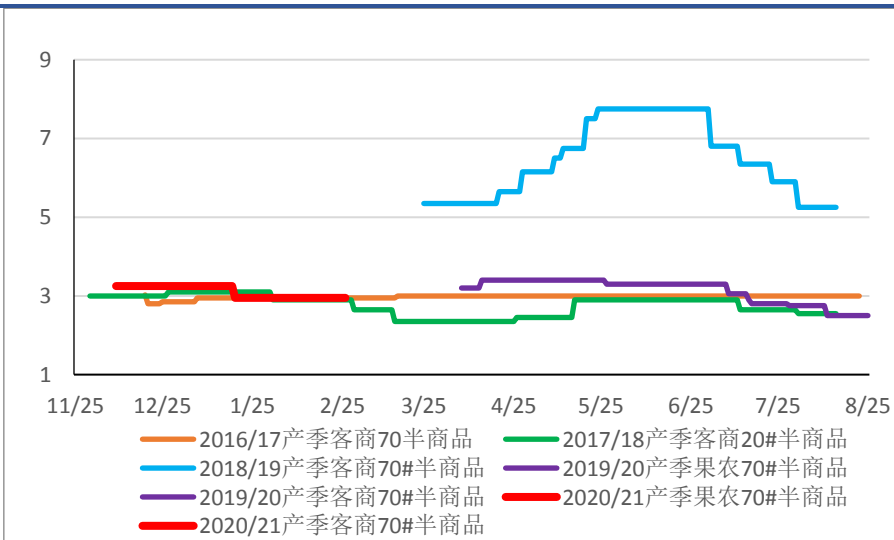
春节后产区苹果价格基本稳定，近期或以稳定偏弱为主。据果品流通协会数据显示2020年富士苹果收购平均价为6.26元/斤，同比上涨0.49元/斤，涨幅8.5%。根据中果苹果网显示，截止到2月28日，栖霞产区果农货80#一二级价格2.7元/斤，同比提高0.2元/斤；洛川产区果农货70#半商品价格2.95元/斤，同比提高0.35元/斤，春节前后东西部产区苹果价格稳定。据实地调研客商代办表示：富士苹果入库价同比提升，使得多数客商不接受很低的价格出库，且历年3-5月是苹果销售的黄金期，叠加替代水果替代作用偏弱，所以近期出库价不会大幅下降。如果清明节乃至五一节消费高峰期间，苹果走货依旧缓慢，价格可能出现大幅下跌的情形。

图 1. 栖霞产区富士苹果历年出库价格



数据来源：农业农村部，鲁证期货整理

图 2. 洛川产区富士苹果历年出库价格

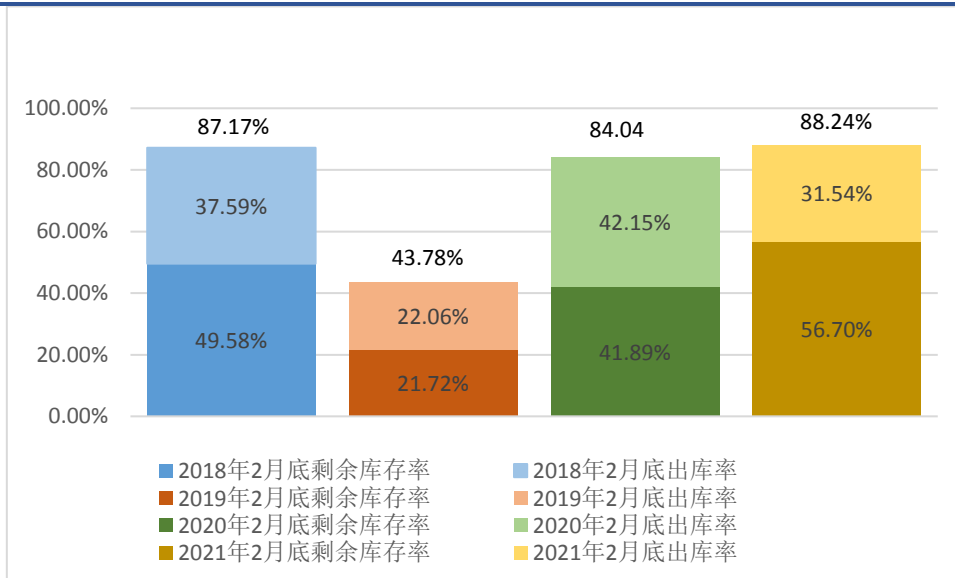


数据来源：农业农村部，鲁证期货整理

### 3、三重山——库存高

根据鲁证期货研究所生鲜团队实地调研延安市、庆阳市、咸阳市等西部产区后掌握的库存情况，结合历年库存调研数据得知，截至到2021年2月底，被调研区域剩余库容率56.70%，为近四年同期剩余库存最高。2020/21产季总体出库情况偏差，主要受三方面因素影响：首先，相对于其他水果，高价苹果抑制了苹果消费；其次，受冬季疫情防控常态化影响，苹果流通受阻，滞后了出库速度；最后，果商因担心收购期价格偏高，价格回落，多数以自有货源供应市场为主，使得苹果出库情况不乐观。

图 2. 西部产区部分冷库 2 月底库存率变化情况



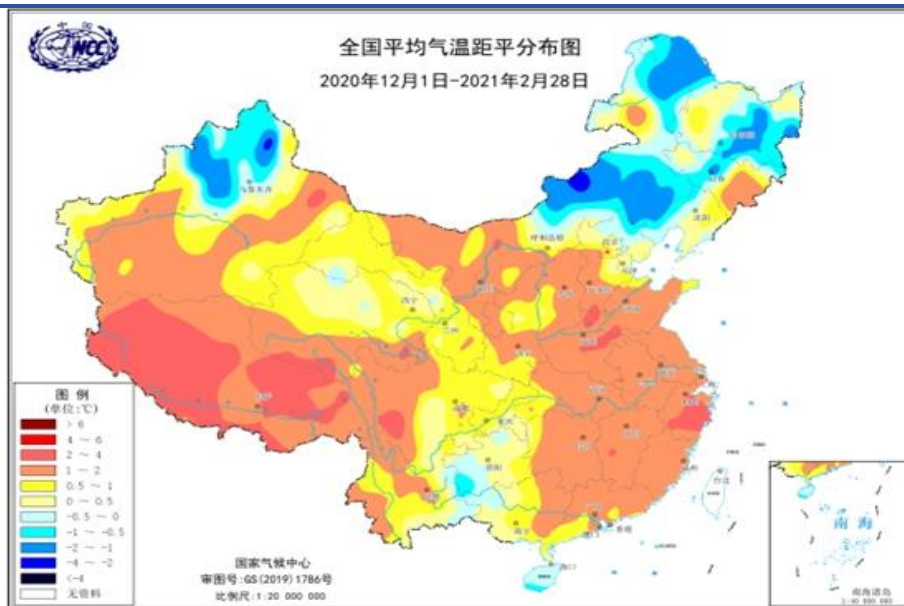
数据来源：鲁证期货整理

## 二、新作随风动

### 1、风起浪涌——2 月温暖如夏

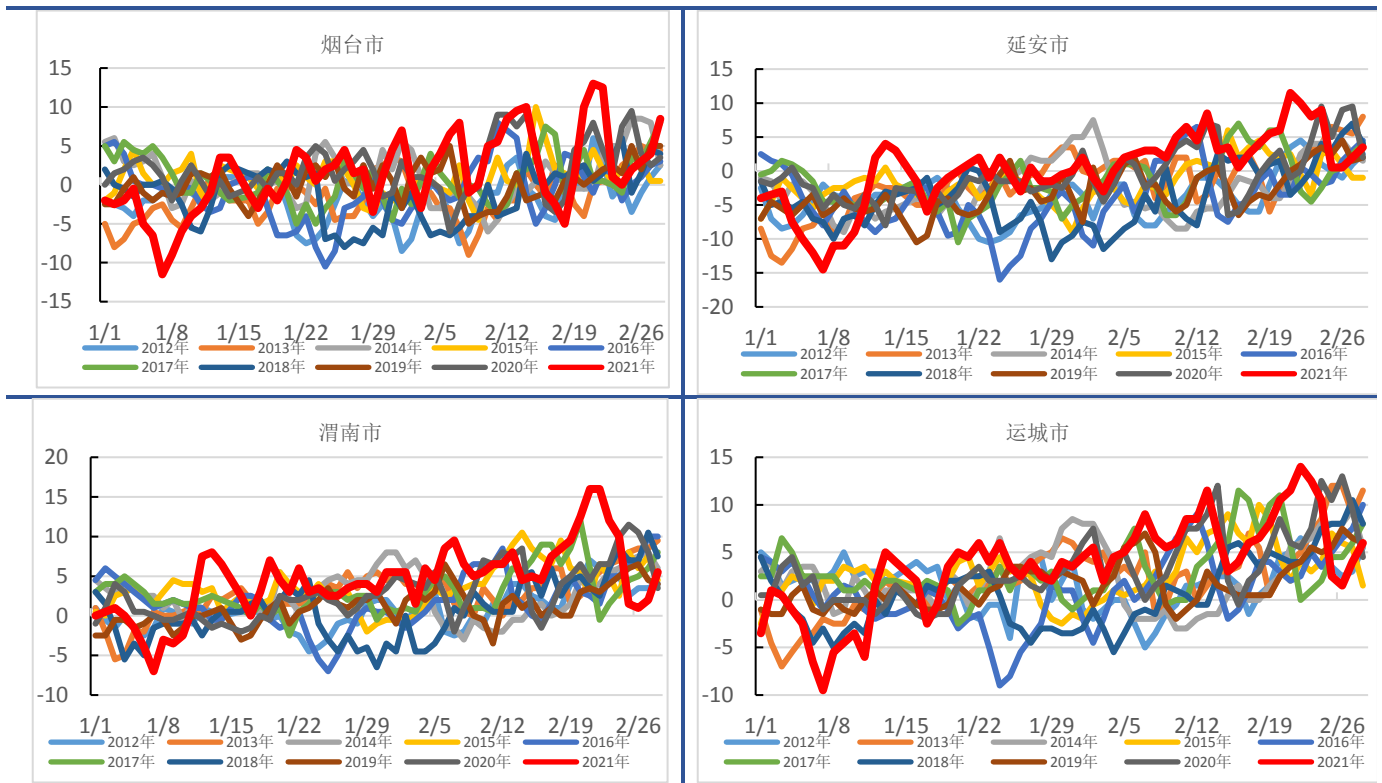
国家气象中心发布 2020 年 12 月至次年 2 月全国平均气温距平分布图显示，2020/2021 年冬季（2020 年 12 月 1 日-2021 年 2 月 28 日），全国平均气温为 $-2.5^{\circ}\text{C}$ ，较常年同期（ $-3.3^{\circ}\text{C}$ ）偏高  $0.8^{\circ}\text{C}$ 。从图中可知陕西、山东、山西、甘肃、河南、河北等苹果产区冬季温度较常年同期偏高  $0-2^{\circ}\text{C}$ 。另据 wind 数据显示，2021 年 2 月份烟台、延安、渭南、运城等苹果产区平均温度处于近 10 年高位，春季温度偏高，苹果产区花期提前或已成定局。温度偏高叠加 2 月份降水较往年同期偏少，使得炒作天气的报道层出不穷。在苹果花期提前，且温度异常的前提下，4 月份遭受冻害的几率或大大增加。

图 2. 全国平均气温距平分布



数据来源：农业农村部，鲁证期货整理

图 1：各苹果产区历年 1-2 月份平均温度图

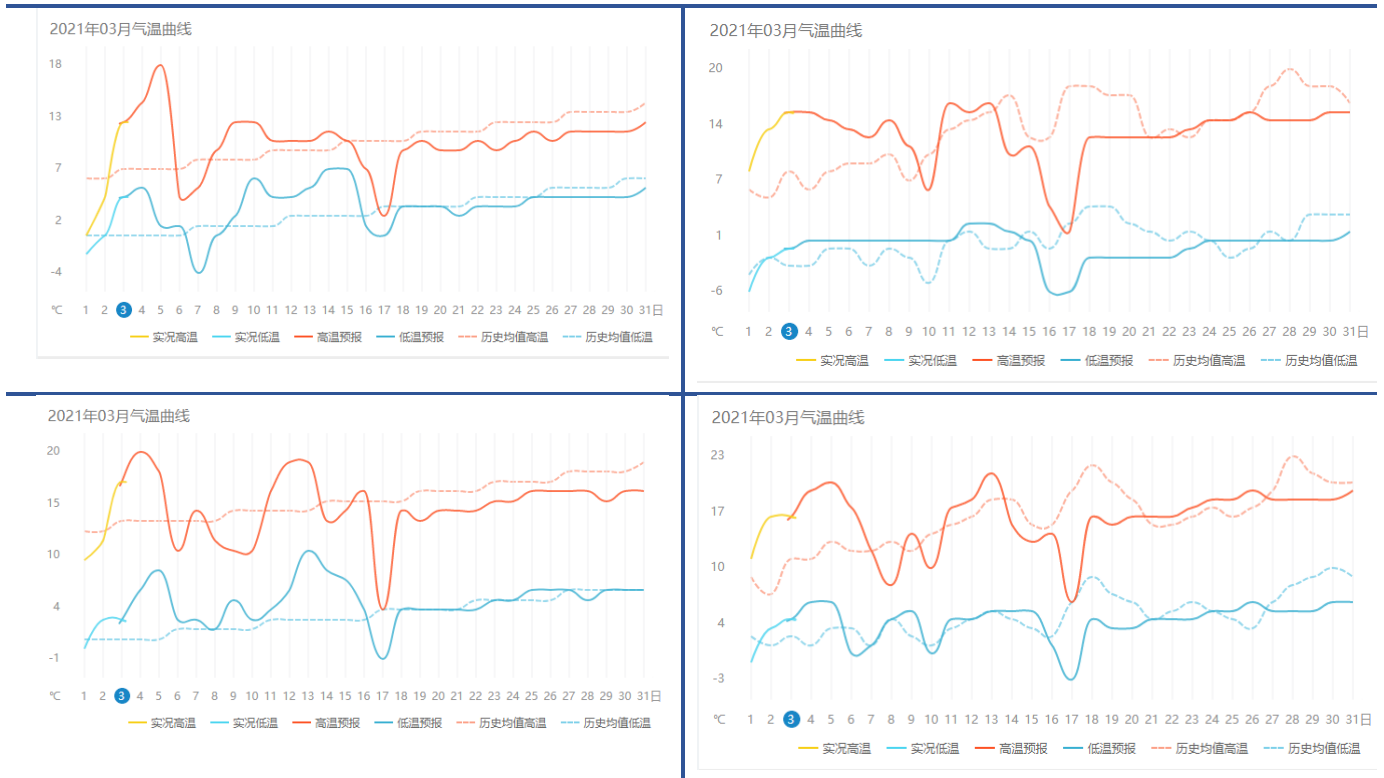


数据来源：wind，鲁证期货整理

## 2、飞流直下——3 月温度回归

2021 年 2 月底，大部分苹果产区迎来雨、雪降温天气，使温度大幅降低、干旱指数下降。据中国天气网预报显示烟台、延安、渭南、运城等苹果产区的温度降至历史平均水平（见图 3），苹果产区温度降低会延迟苹果花芽萌发，或使提前将至的花期向后推迟。据统计西部产区 2018 年花期为 4 月 6 日左右、2019 年花期 4 月 10 日左右，2020 年花期 4 月 11 日左右，预计 2021 年花期为 4 月上旬（山东产区花期较西部晚一周左右），新季花期或延迟至正常日期，且中国天气网中期预报显示 3-4 月份暂无极端天气，使得新季发生较严重倒春寒的几率大大降低。

图 1：栖霞、延安、渭南、运城 3 月份预报温度与历史温度图



数据来源：wind，鲁证期货整理

### 三、后市能否柳暗花明？

#### 1、3 月-5 月是消费关键期

对于旧季苹果消费，最大的希望寄托于清明和端午节前后的消费旺季，此阶段的苹果销售占据天时、地利、人和。天时，此时期砂糖橘销售接近尾声，时令水果未上市，反季节水果价高对苹果替代作用较少，苹果销售替代压力较小；地利，2020/21 产季苹果上市以来，价格整体稳弱，截止到 2 月底栖霞产区果农货 80#一二级价格 2.75 元/斤，洛川果农货 70#半商品价格 2.95 元/斤，而且由于库存依旧偏高，后期苹果价格有走低的可能；人和，现阶段客商货有序出库，关键时间节点的果农出库意愿较强，全国疫情得到有效控制，叠加苹果销售渠道多元化，人们对水果需求回暖，后期苹果销售有望升温。虽然后期苹果销售呈现诸多利好，但是仍需重点关注销区需求和产区价格之间的博弈，如果现货价格不足以提升销区需求，则销售黄金期之后仍有崩盘的可能。

#### 2、天气仍是关注重点

新季合约交割标准放宽至 20%，有利于降低交割成本，并且随着交割经验的丰富，产业主体对交割品的质量把控越来越好，交割争议出现越来越少。虽然倒春寒预期仍在，但鉴于去年倒春寒较为严重，最后产量下降有限，库存量同比偏高的事实，市场对于倒春寒对新产季产量

的影响程度或将重估，再度类似前几年大幅上涨或需要得到不低于 2020 年减产幅度的验证。所以新产季苹果的花期至坐果期期间，仍需重点关注产区天气情况，如果发生倒春寒天气，期货或有上涨行情，但上涨幅度要看其影响程度，倒春寒越严重，涨幅越大；若未发生倒春寒，期货或快速打掉升水，甚至贴水新产季现货价格。

**【风险提示及免责声明】**

本研究报告仅供鲁证期货股份有限公司（以下简称“本公司”）的客户使用。本公司不会因接收人收到本报告而视其为客户。在任何情况下，本报告中的信息或所表述的意见并不构成对任何人的投资建议，本公司不对任何人因使用本报告中的内容所导致的损失负任何责任。市场有风险，投资需谨慎。

本报告所载的资料、观点及预测均反映了本公司在最初发布该报告当日分析师的判断，是基于本公司分析师认为可靠且已公开的信息，本公司力求但不保证这些信息的准确性和完整性，也不保证文中观点或陈述不会发生任何变更，在不同时期，本公司可在不发出通知的情况下发出与本报告所载资料、意见及推测不一致的报告，亦可因使用不同假设和标准、采用不同观点和分析方法而与本公司其他业务部门、单位或附属机构在制作类似的其他材料时所给出的意见不同或者相反。本公司并不承担提示本报告的收件人注意该等材料的责任。

本报告的版权归本公司所有，未经书面许可，任何机构和个人不得以任何形式翻版、复制和发布。如引用、刊发、转载，需征得本公司同意，并注明出处为鲁证期货，且不得对本报告进行有悖原意的引用、删节和修改。