

作者：软商品组 张向军

执业编号：F0209303(从业) Z0002619(投资咨询)

联系方式：010-68578692/

zhangxiangjun@foundersc.com

投资咨询业务资格：京证监许可【2012】75号

### 摘要：

今日沪胶继续反弹，RU2109 合约上涨 1.37%，报收于 13730 元。NR2106 合约上涨 2.45%，收盘于 10855 元。商品普涨提振做多人气，本周轮胎开工率虽仍处于高位，但环比略有下降。据隆众资讯统计，本周半钢胎样本厂家开工率为 72.77%，环比下跌 0.60%，同比上涨 13.05%；本周全钢胎样本厂家开工率为 77.34%，环比下跌 1.05%，同比上涨 13.30%。轮胎出口形势较好，但内销情况仍不乐观，部分工厂因成品库存压力增大而有降低开工率的趋势。供需形势相对偏空，中线操作仍以逢高做空为宜，预计沪胶主力合约在 14000 元附近可能有压力。



更多精彩内容请关注方正中期官方微信

## 1、行情回顾

表 1-1 上期所天胶及能源交易中心 20 号胶成交情况

	开盘价 (元)	最高价 (元)	最低价 (元)	收盘价 (元)	结算价 (元)	涨跌幅 %	成交量 (手)	持仓量 (手)	持仓变 化(手)
<b>Ru2105</b>	<b>13425</b>	<b>13525</b>	<b>13350</b>	<b>13495</b>	<b>13430</b>	<b>1.35</b>	<b>53593</b>	<b>46130</b>	<b>-3729</b>
<b>Ru2109</b>	<b>13635</b>	<b>13765</b>	<b>13575</b>	<b>13730</b>	<b>13665</b>	<b>1.37</b>	<b>368042</b>	<b>226421</b>	<b>-2263</b>
<b>Ru2110</b>	<b>13740</b>	<b>13850</b>	<b>13670</b>	<b>13805</b>	<b>13750</b>	<b>1.32</b>	<b>10550</b>	<b>9500</b>	<b>-87</b>
期货仓单								<b>171840</b>	<b>0</b>
<b>Nr2105</b>	<b>10545</b>	<b>10940</b>	<b>10510</b>	<b>10940</b>	<b>10625</b>	<b>4.44</b>	<b>1859</b>	<b>3109</b>	<b>-393</b>
<b>Nr2106</b>	<b>10665</b>	<b>10870</b>	<b>10630</b>	<b>10855</b>	<b>10750</b>	<b>2.45</b>	<b>17915</b>	<b>33704</b>	<b>-237</b>
<b>Nr2107</b>	<b>10775</b>	<b>11005</b>	<b>10755</b>	<b>10985</b>	<b>10890</b>	<b>2.57</b>	<b>7754</b>	<b>17169</b>	<b>1697</b>
期货仓单								<b>56094</b>	<b>+162 吨</b>

涨跌幅=（收盘价-前结算价）/前结算价\*100%

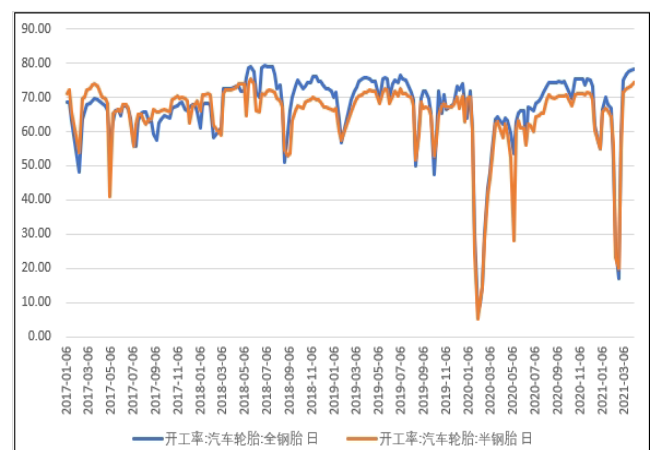
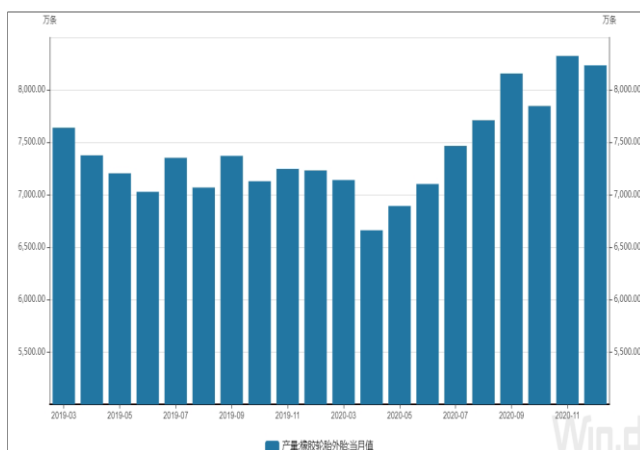
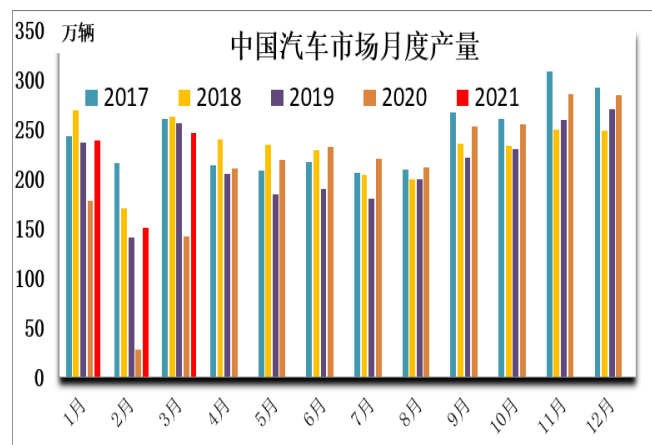
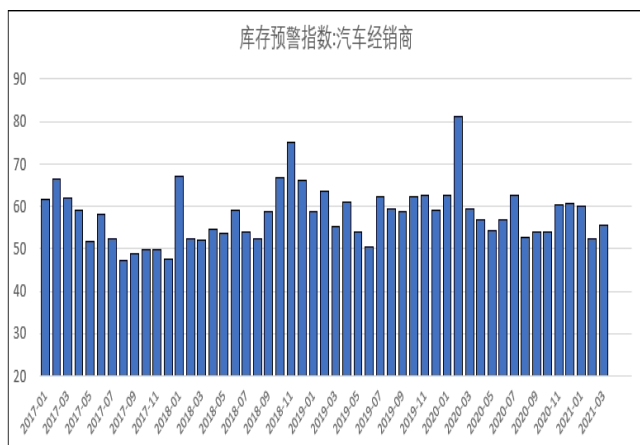
资料来源：上海期货交易所 方正中期研究院整理



## 2、现货及外盘市场

		现值	前值	涨跌
现货市场报价	上海地区国产全乳胶（元/吨）	13055	12950	+105
	进口泰国 20 号标准胶（STR20，美元/吨）	1620	1605	+15
海南国营胶水（元/吨）	制全乳胶	11500	11500	0
	制浓乳	15500	15500	0
	20 号子午胶混合原料	9800	9800	0
泰国天胶原料指导价（泰铢/千克）	泰三烟胶	休市	61.82	--
	田间胶水	休市	58.2	--
	杯胶	休市	43.15	--
国外橡胶期货	日胶主力合约（日元/千克）	235.8	236.9	-1.1
	新加坡 STR20 主力（美分/千克）	162.6	161.2	+1.4
汇率	1 美元兑人民币	6.53	6.54	-0.01
	1 美元兑泰铢	31.46	31.46	0
	1 美元兑日元	108.73	108.93	-0.20

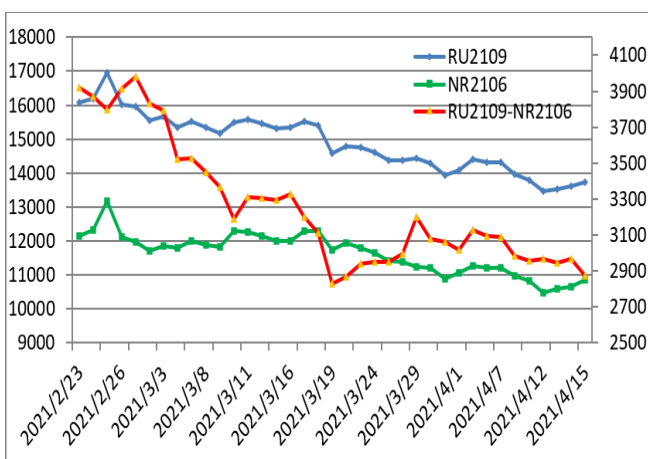
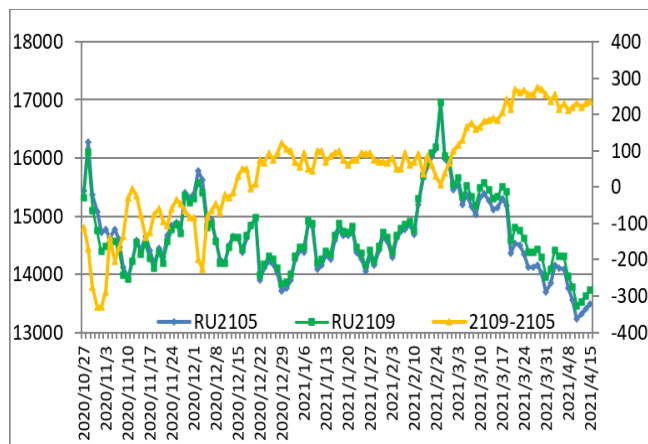
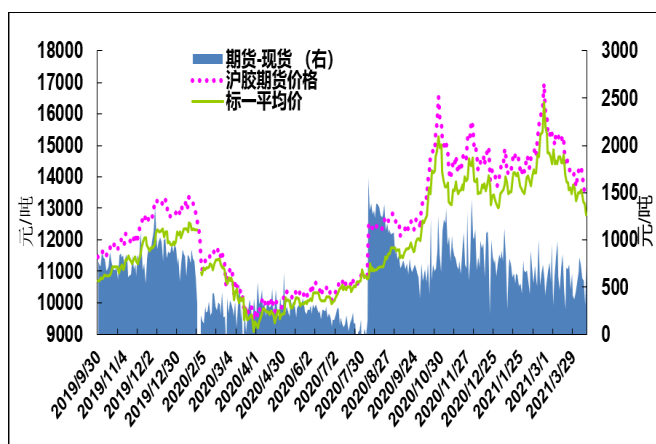
## 3、基本面动态



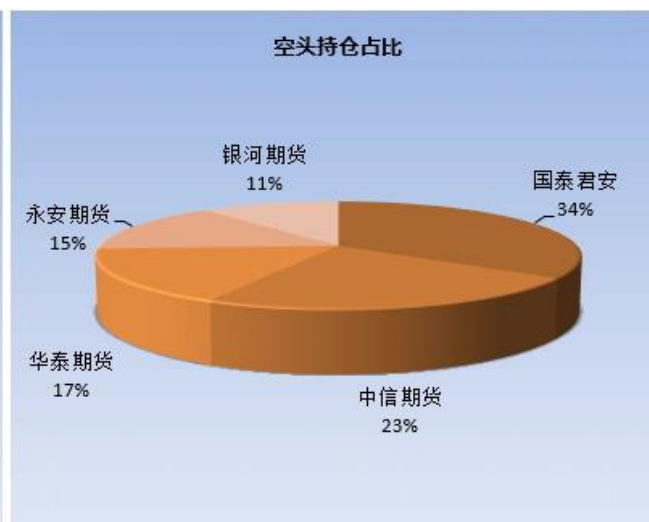
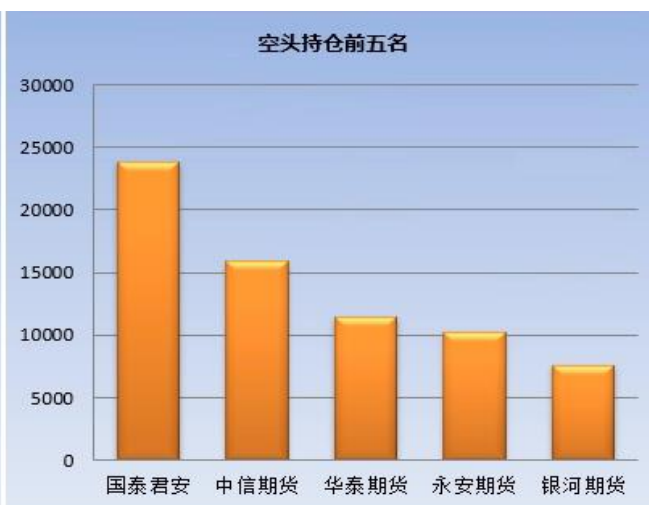
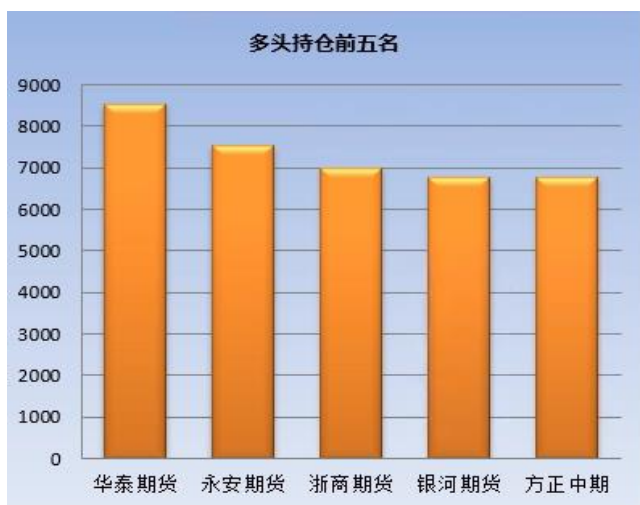
《缅甸环球新光报》4月7日报道，受恶劣天气影响，缅甸天然橡胶产量下降，价格上涨。干胶原料从去年同期的550 缅元(约为人民币2.8 元)每磅涨至830 缅元(约为人民币4.2 元)每磅。干胶价格从去年同期的400 缅元(约为人民币2 元)每磅涨至600 缅元(约为人民币3 元)每磅。与此同时，由于降雨影响，胶乳产量下降，每10 英亩橡胶林的产胶量从40 磅降至25 磅。据悉，缅甸每年可产天然橡胶约30 万吨，70% 出口到中国。上一财年，缅甸出口橡胶20 万吨，价值2.4 亿美元。

ANRPC 最新发布的报告显示,2021 年3 月全球天胶产量料增加1.3%至91 万吨。其中,泰国降10%、印尼增2.8%、越南降12.5%、马来西亚增44.9%。3 月全球天胶消费量料增长7.4%至123.4 万吨。其中,中国增3.3%、印度增40.8%、泰国降8.4%、马来西亚增3.4%。

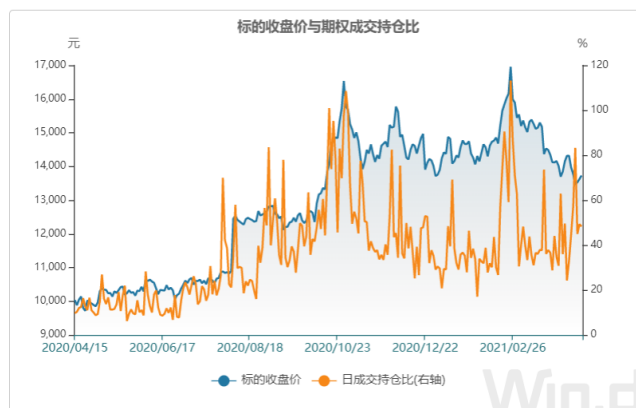
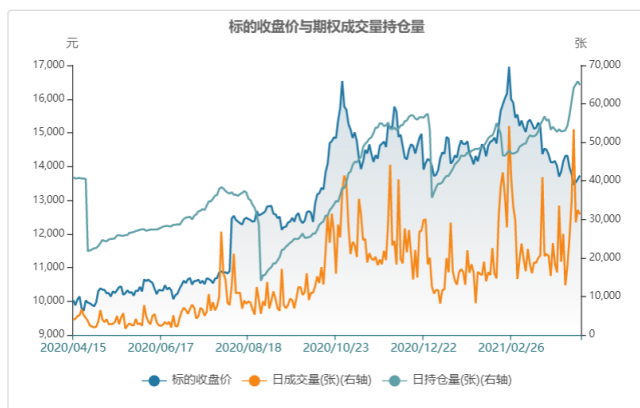
#### 4、价差和技术分析

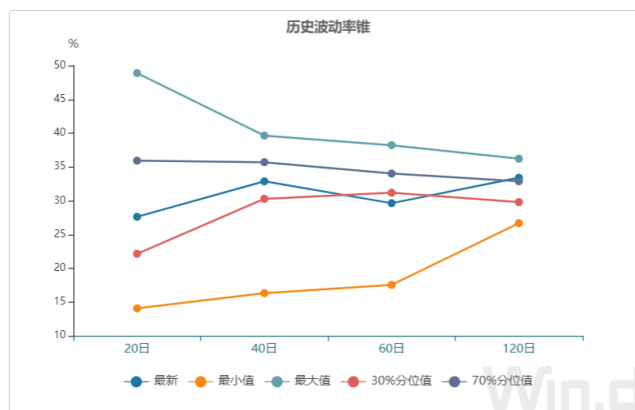
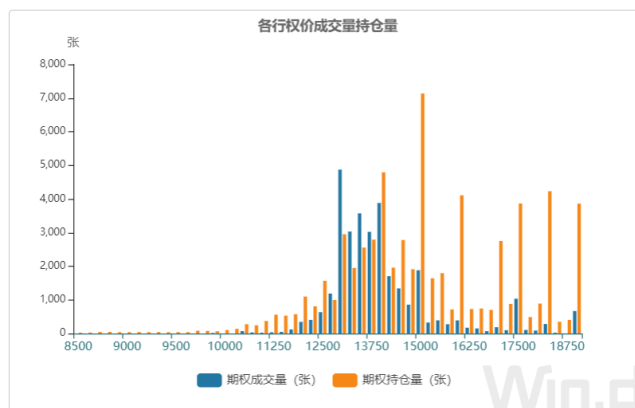
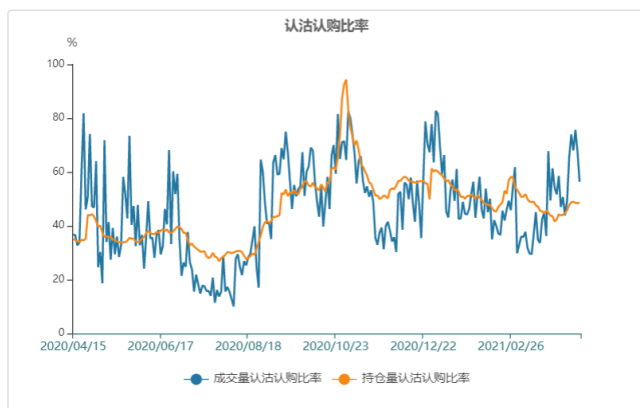


## 5、 主力合约持仓



## 6、 沪胶期权成交持仓情况





沪胶继续回升，主力合约若接近 14000 元可卖出看涨期权。

## 7、橡胶有关上市公司股票行情

个股代码	个股名称	涨跌	收盘
601118	海南橡胶	-1.30	5.33
600500	中化国际	-1.29	5.36

联系我们:

分支机构	地址	联系电话
<b>总部业务平台</b>		
资产管理部	北京市朝阳区东三环北路 38 号院 1 号楼泰康金融大厦 22 层; 上海市浦东新区福山路 450 号新天国际大厦 7C	010-85881312
期货研究院	北京市西城区展览馆路 48 号新联写字楼 4 层; 上海市浦东新区福山路 450 号新天国际大厦 11 层	010-85881117
投资咨询部	北京市西城区展览馆路 48 号新联写字楼 4 层	010-68578587
产业发展部	北京市朝阳区东三环北路 38 号院 1 号楼泰康金融大厦 22 层	010-85881109
金融产品部	北京市朝阳区东三环北路 38 号院 1 号楼泰康金融大厦 22 层	010-85881295
金融机构部	北京市朝阳区东三环北路 38 号院 1 号楼泰康金融大厦 22 层	010-85881228
总部业务部	北京市朝阳区东三环北路 38 号院 1 号楼泰康金融大厦 22 层	010-85881292
<b>分支机构信息</b>		
北京分公司	北京市西城区展览馆路 48 号楼 4 层 408 室	010-68578987
河北分公司	唐山市路北区金融中心 A 座 2109、2110 室	0315-5396886
上海分公司	中国（上海）自由贸易试验区浦东南路 360 号 2307 室	021-50588107/ 021-50588179
湖南第一分公司	长沙市雨花区芙蓉中路三段 569 号陆都小区湖南商会大厦 26 层 2618、2619、 2620、2621、2622、2623 室	0731-84310906
湖南第二分公司	湖南省长沙市岳麓区观沙岭街道滨江路 53 号楷林商务中心 C 座 2304、2305、 2306 房	0731-84118337
北京朝阳营业部	北京市朝阳区东三环北路 38 号院 1 号楼 19 层 2201 室	010-85881205
北京望京营业部	北京市朝阳区望京中环南路 9 号 1 号楼 12 层 8-9 号	010-62681567
北京石景山营业部	北京市石景山区金府路 32 号院 3 号楼 5 层 510、511 室	010-66058401
天津营业部	天津市和平区大沽北路 2 号 2608、2609	022-23559950
天津滨海新区营业部	天津经济技术开发区第一大街 79 号泰达 MSD-C3 座 1506 单元	022-65634672
包头营业部	内蒙古自治区包头市青山区钢铁大街 7 号正翔国际 S1-B81107	0472-5210710
保定营业部	保定市朝阳北大街 2238 号汇博上谷大观 B 座 1902、1903 室	0312-3012016
邯郸营业部	邯郸市丛台区中华大街 89 号大连友谊时代广场 B 座 1105 室	0310-3053688
青岛营业部	青岛市市南区香港中路 61 号阳光大厦 21 楼 EH 单元	0532-82020088
太原营业部	山西省太原市小店区长治路 329 号和融公寓 2 幢 1 单元 5 层	0351-7889677
西安营业部	陕西省西安市雁塔区太白南路 118 号 4 幢 1 单元 1F101 室	029-81870836
上海南洋泾路营业部	中国（上海）自由贸易试验区南洋泾路 555 号 909 室、906 室	021-58381123
上海世纪大道营业部	中国（上海）自由贸易试验区浦电路 490 号，世纪大道 1589 号 11 层 07 单元	021-58861093
上海南泉北路营业部	中国（上海）自由贸易试验区南泉北路 429 号 1703 室	021-58991278
宁波营业部	浙江省宁波市江北区人民路 132 号 17-6、17-7、17-8 室	0574-87096833
杭州营业部	浙江省杭州市江干区采荷嘉业大厦 5 幢 1010 室	0571-86690056
常州营业部	江苏省常州市钟楼区延陵西路 99 号嘉业国贸大厦 3201、3202 室	0519-86811201



南京营业部	南京市栖霞区紫东路 1 号 E2 栋 444 室	025-58061185
南京洪武路营业部	南京市秦淮区洪武路 359 号 1803、1804 室	025-58065958
苏州营业部	苏州工业园区通园路 699 号苏州港华大厦 1606 室	0512-65162576
苏州东吴北路营业部	苏州市姑苏区东吴北路 299 号 (吴中大厦 9 层 902B、903 室)	0512-65161340
扬州营业部	江苏省扬州市新城河路 520 号水利大厦附楼	0514-82990208
南昌营业部	江西省南昌市红谷滩新区红谷中大道 1619 号国际金融中心 A 座 307 室	0791-83881026
武汉营业部	武汉市硚口区沿河大道与武胜路交汇处武汉硚口区长江食品厂 C 地块旧城改造商业、办公楼栋/单元 18 层 7 号	027-87267756
岳阳营业部	岳阳市岳阳楼区建湘路天伦国际 11 栋 102 号	0730-8831578
株洲营业部	湖南省株洲市芦淞区新华西路 999 号中央商业广场 32/1124、1125 (1 栋 1110、1111)	0731-28102713
郴州营业部	郴州市苏仙区白鹿洞街道青年大道阳光瑞城 1 栋 10 楼	0735-2859888
长沙黄兴中路营业部	长沙市芙蓉区黄兴中路 168 号	0731-85868397
常德营业部	湖南省常德市武陵区穿紫河街道西园社区滨湖路 666 号时代广场 (19 层 1902 号)	0736-7318188
深圳营业部	深圳市福田区梅林街道梅都社区中康路 128 号卓越梅林中心广场 (北区) 2 号楼 806	0755-82521068
广州营业部	广州市天河区林和西路 3-15 号 35 层 07,35 层 08,35 层 09	020-38783861
<b>风险管理子公司</b>		
上海际丰投资管理有限责任公司	上海市浦东新区福山路 450 号新天国际大厦 24 楼	021-20778922

## 重要事项:

本报告中的信息均源于公开资料,方正中期期货研究院对信息的准确性及完备性不作任何保证,也不保证所包含的信息和建议不会发生任何变更。我们力求报告内容的客观、公正,但文中的观点、结论和建议仅供参考,报告中的信息和意见并不构成所述期货合约的买卖出价和征价,投资者据此作出的任何投资决策与本公司和作者无关,方正中期期货有限公司不承担因根据本报告操作而导致的损失,敬请投资者注意可能存在的交易风险。本报告版权仅为方正中期期货研究院所有,未经书面许可,任何机构和个人不得以任何形式翻版、复制发布,如引用、转载、刊发,须注明出处为方正中期期货有限公司。