

中国宏观经济高频数据全景扫描

方正中期研究院

宏观经济研究员 李彦森

2021年4月

总体概况

整体上看，3月主要行业表现维持此前趋势，产出端暂仍可视作主动加库存周期。具体来看，上游行业指标多数继续走高，煤炭、有色金属价格上涨，大宗商品整体也继续受国际油价影响而上行。但运价指数暗示出口上行压力增加。中游行业出现分化，黑色产业链继续库存回升、价格上升的态势，边际变动多符合季节性表现。其他建材中，玻璃和混凝土边际表现超季节性。化工产业链表现差异较大。低基数等原因造成的影响不可忽视，并且对同比增速较大产生扰动。下游行业中，汽车生产表现较好，销售从异常高值回落，后期或继续受基数影响而波动。纺织品价格受地缘政治影响。电子产品、电影等数据回落。市内交通、公共交通表现平稳，城际交通明显增长。房地产销售稳中有升，尤其一线和二线城市表现较好，房屋库存去化显著，预计行业紧平衡能够维持。预计3月CPI数据将会小幅回升是略高于0的水平，主要是非食品价格拉动。预计3月PPI涨幅将会继续明显上升至3.5%左右。

上游行业&物流

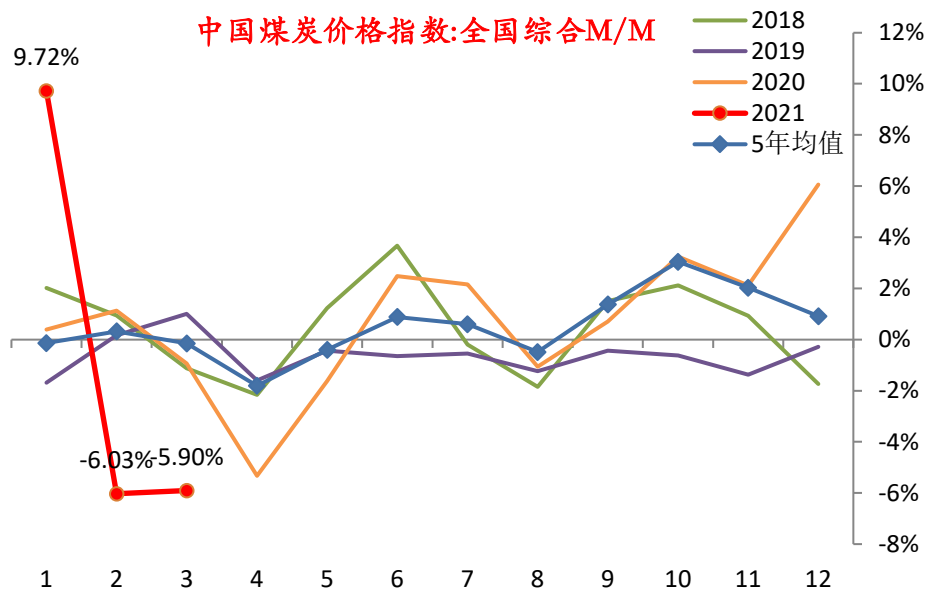
3月上游行业指标多数走高，但由于行业供给政策调整等原因，煤炭价格涨幅继续放慢，表现弱于季节性。有色金属价格继续走升。大宗商品整体继续受到国际油价和能化价格反弹带领上涨，但边际增速有所放慢。贸易方面，干散货运价上升但出口集装箱运价下降超季节性，暗示出口增速继续上行压力增加。



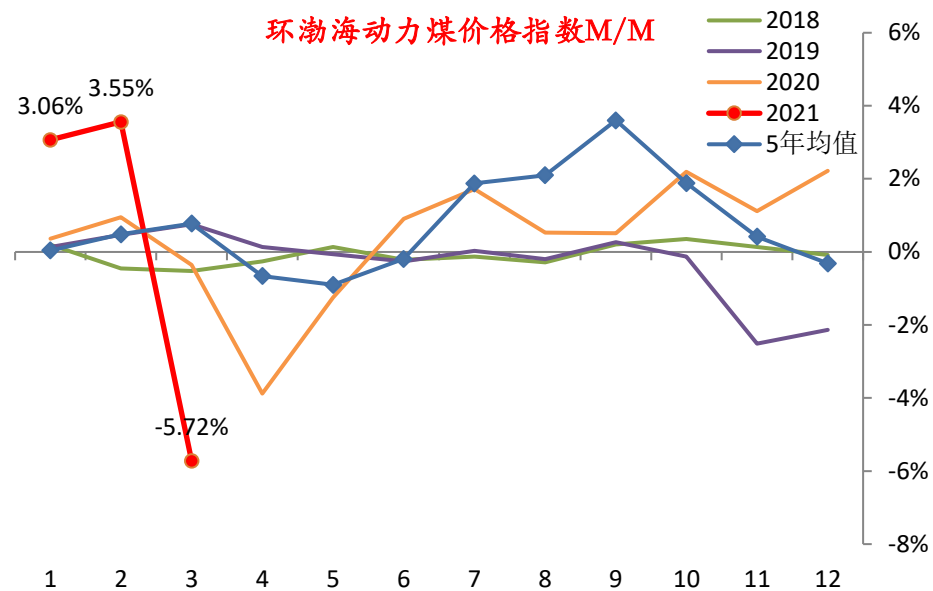
| 行业 | 指标名称 | 频率 | 单位 | 最新数据日期 | 本表数据日期 | 月均值 | 月均同比 | 上月同比 | 同比变动 | 月均环比 | 上月环比 | 去年环比 | |
|----|------|--------------------|----|--------|-----------|-----------|---------|---------|---------|---------|--------|---------|---------|
| 上游 | 煤炭 | 煤炭价格指数 | 周 | 点 | 2021/4/2 | 2021/3/31 | 162.35 | 5.39% | 10.95% | -5.57% | -5.90% | -6.03% | -0.93% |
| | | 环渤海动力煤价格指数 | 周 | 元/吨 | 2021/3/31 | 2021/3/31 | 581.40 | 4.62% | 10.56% | -5.95% | -5.72% | 3.55% | -0.36% |
| | | 焦煤期货结算价 | 周 | 元/吨 | 2021/4/2 | 2021/3/31 | 1539.70 | 22.00% | 21.12% | 0.88% | 1.73% | -9.25% | 0.99% |
| | 有色 | LME铜现货价格 | 日 | 美元/吨 | 2021/4/1 | 2021/3/31 | 9004.98 | 73.89% | 48.78% | 25.11% | 6.44% | 6.14% | -8.93% |
| | | LME铜库存 | 日 | 万吨 | 2021/4/1 | 2021/3/31 | 10.26 | -51.42% | -57.20% | 5.78% | 36.23% | -20.36% | 20.01% |
| | | LME铝现货价格 | 日 | 美元/吨 | 2021/4/1 | 2021/3/31 | 2191.59 | 36.03% | 23.36% | 12.67% | 5.39% | 3.78% | -4.43% |
| | | LME铝库存 | 日 | 万吨 | 2021/4/1 | 2021/3/31 | 169.40 | 61.43% | 15.95% | 45.48% | 22.89% | 1.14% | -11.73% |
| | | 长江有色市场无氧铜丝价格 | 日 | 元/吨 | 2021/4/2 | 2021/3/31 | 67688 | 58.24% | 36.11% | 22.12% | 6.44% | 5.73% | -8.44% |
| | 大宗商品 | CRB现货价格指数 | 日 | 点 | 2021/3/31 | 2021/3/31 | 498.71 | 29.71% | 17.92% | 11.80% | 5.37% | 4.19% | -4.21% |
| | | 南华工业品指数 | 日 | 点 | 2021/4/2 | 2021/3/31 | 2829.74 | 40.16% | 25.76% | 14.40% | 2.80% | 4.75% | -7.76% |
| | | 布伦特原油现货价格 | 日 | 美元/桶 | 2021/4/1 | 2021/3/31 | 65.78 | 105.76% | 12.19% | 93.57% | 5.46% | 13.69% | -42.50% |
| | | WTI原油现货价格 | 日 | 美元/桶 | 2021/4/5 | 2021/3/31 | 62.36 | 104.76% | 16.77% | 87.99% | 5.47% | 13.48% | -39.86% |
| | 交通运输 | 波罗的海干散货指数(BDI) | 日 | 点 | 2021/4/1 | 2021/3/31 | 2017.61 | 235.66% | 225.58% | 10.08% | 34.54% | -9.53% | 30.50% |
| | | 中国进口干散货运价指数 (CDFI) | 日 | 点 | 2021/4/2 | 2021/3/31 | 1235.71 | 91.77% | 31.28% | 60.50% | 31.32% | 0.08% | -10.11% |
| | | 中国出口集装箱运价指数 (CCFI) | 周 | 点 | 2021/4/2 | 2021/3/31 | 1913.60 | 112.94% | 124.16% | -11.22% | -7.28% | 8.27% | -2.39% |
| | | 中国沿海散货运价指数 (CCBFI) | 周 | 点 | 2021/4/2 | 2021/3/31 | 1232.52 | 36.46% | 12.45% | 24.01% | 17.98% | -18.83% | -2.78% |
| | | 中国公路物流运价指数 | 周 | 点 | 2021/3/31 | 2021/3/31 | 1002.50 | 1.87% | 1.01% | 0.85% | 1.09% | -0.90% | 0.25% |



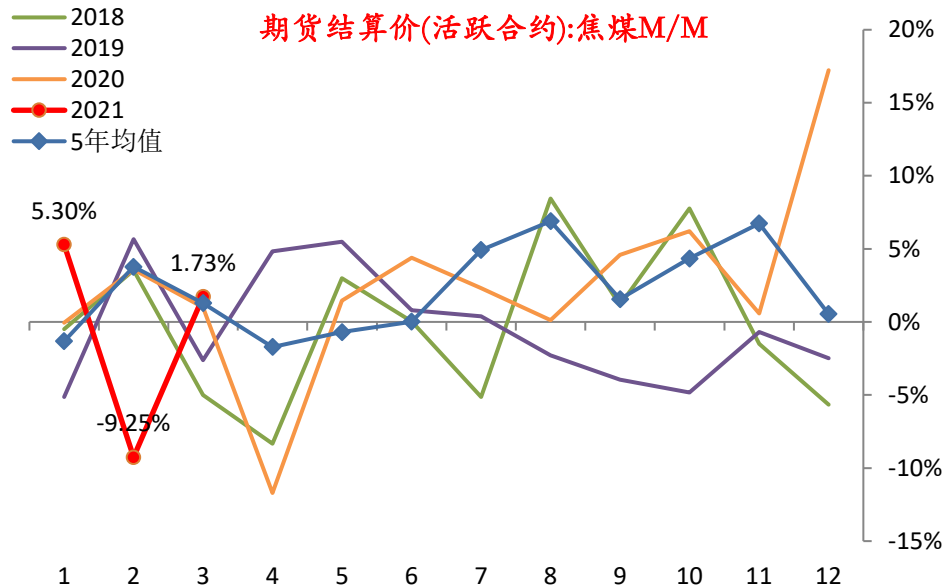
中国煤炭价格指数:全国综合M/M



环渤海动力煤价格指数M/M

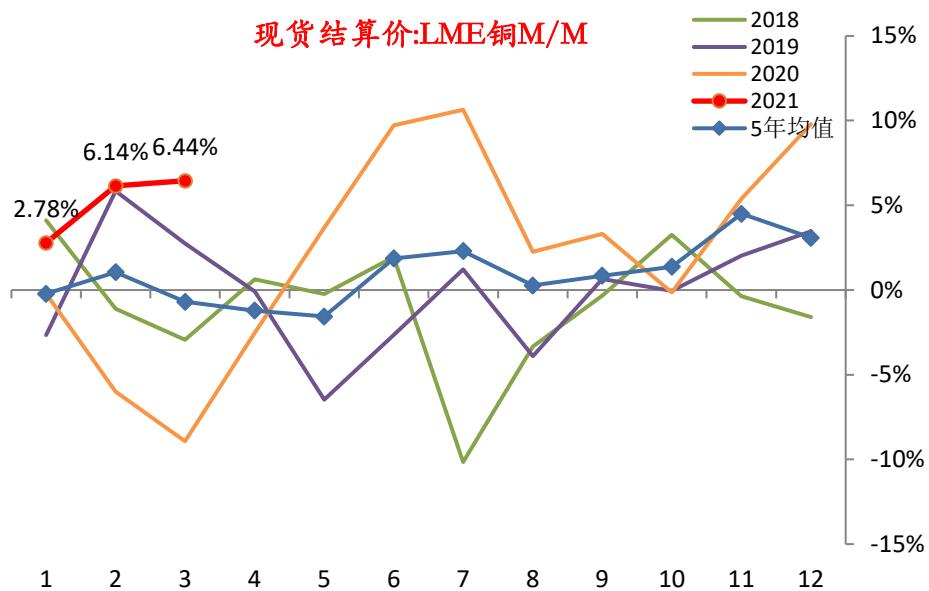


期货结算价(活跃合约):焦煤M/M

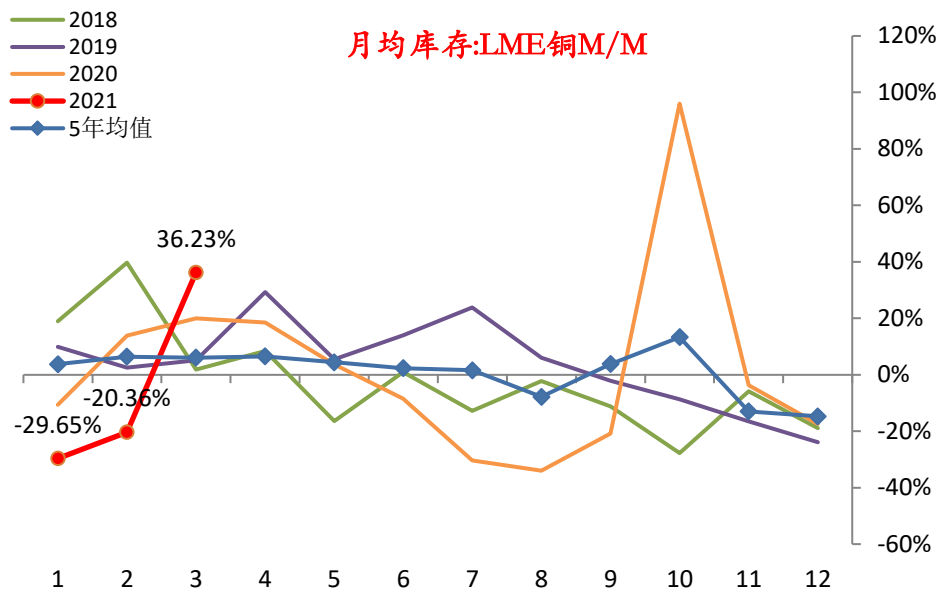




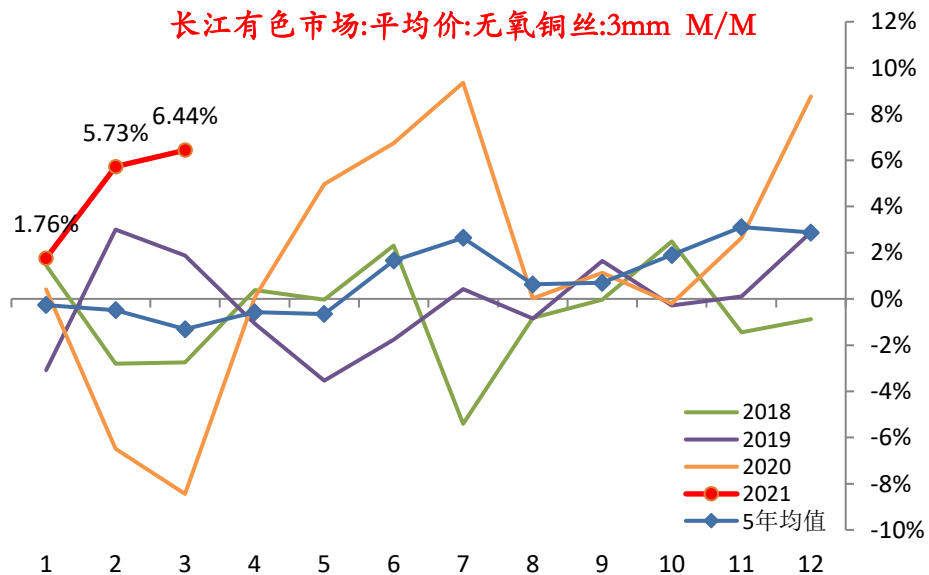
现货结算价:LME铜M/M



月均库存:LME铜M/M

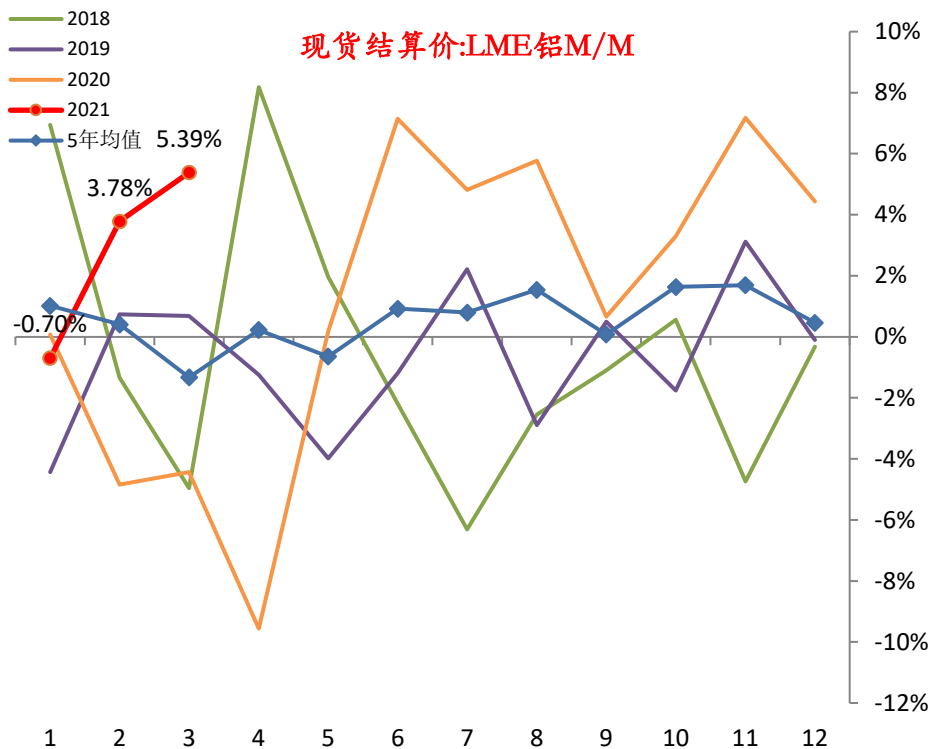


长江有色市场:平均价:无氧铜丝:3mm M/M

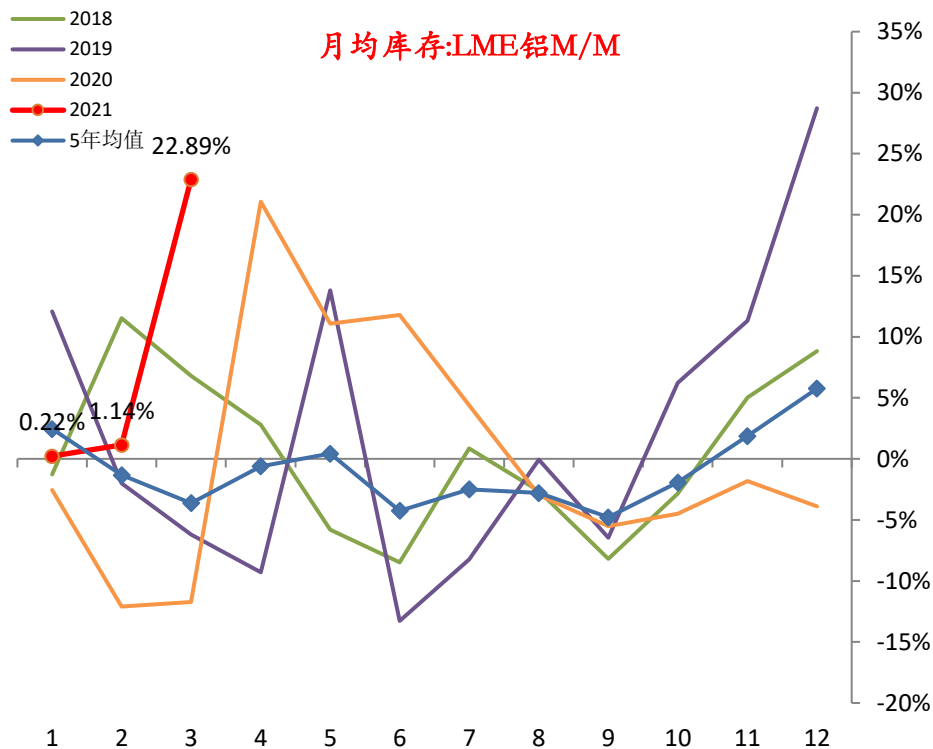




现货结算价:LME铝M/M

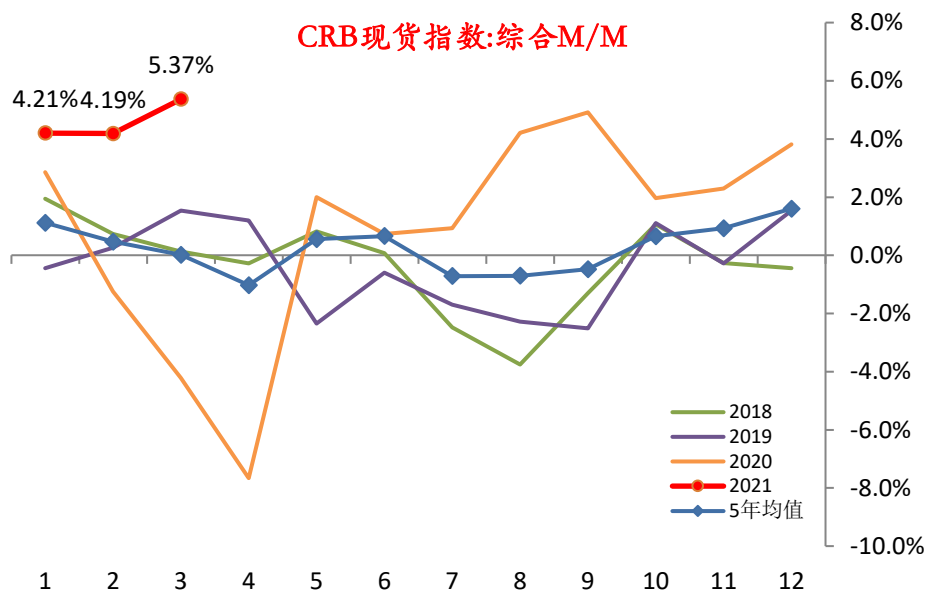


月均库存:LME铝M/M

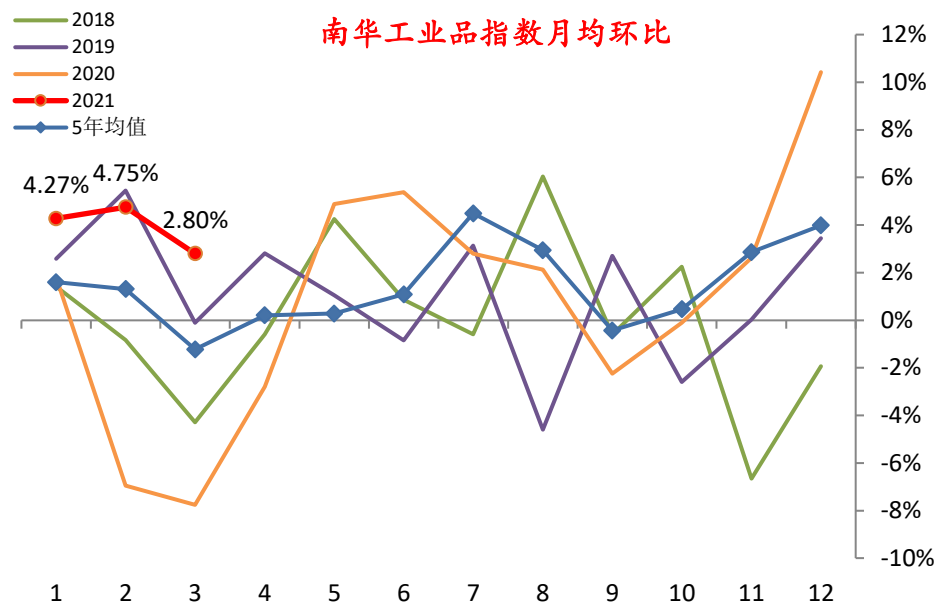




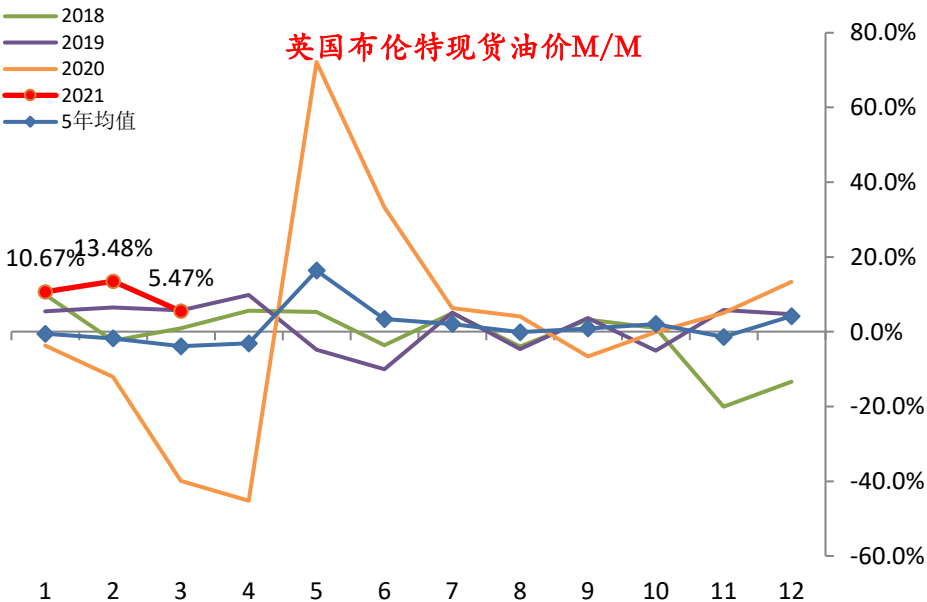
CRB现货指数:综合M/M



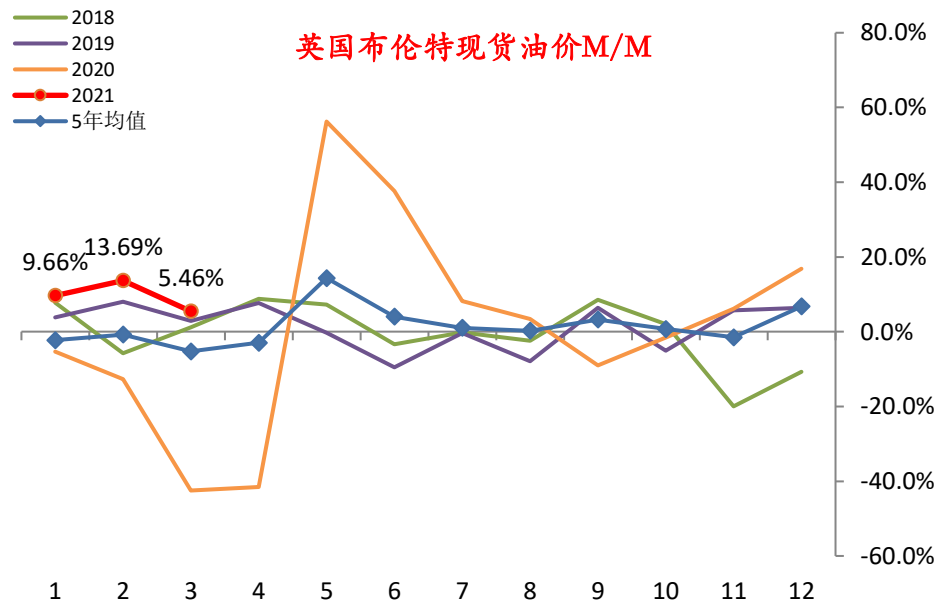
南华工业品指数月均环比

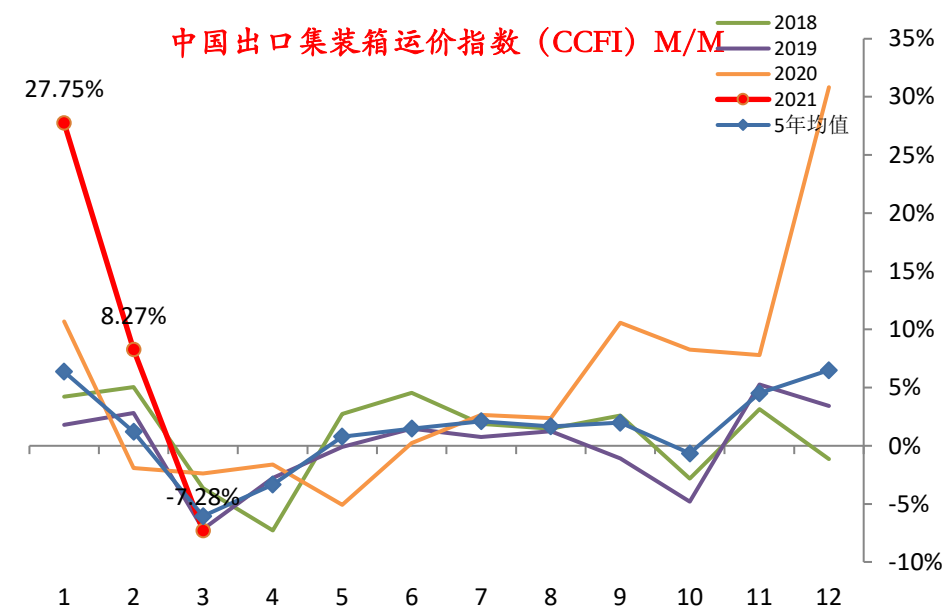
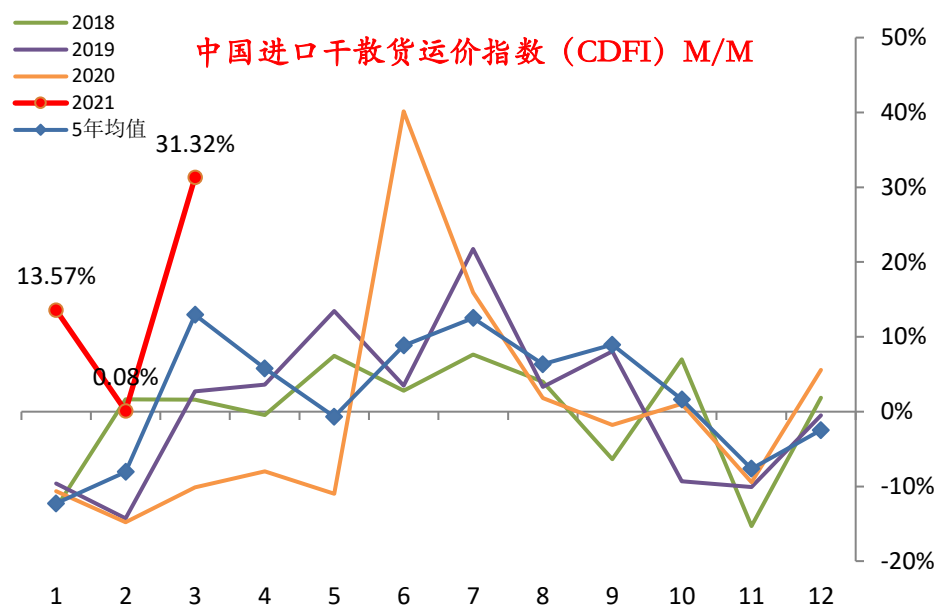
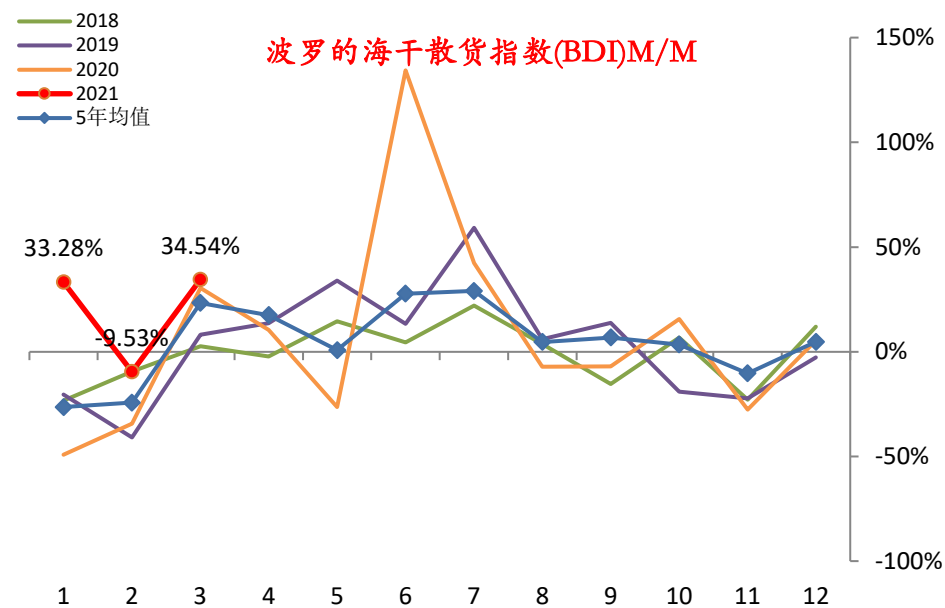


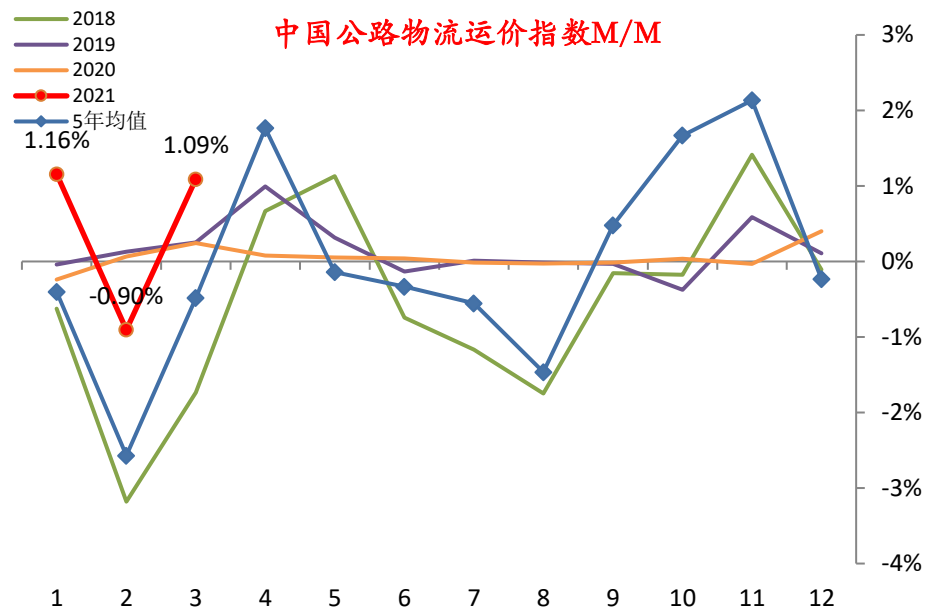
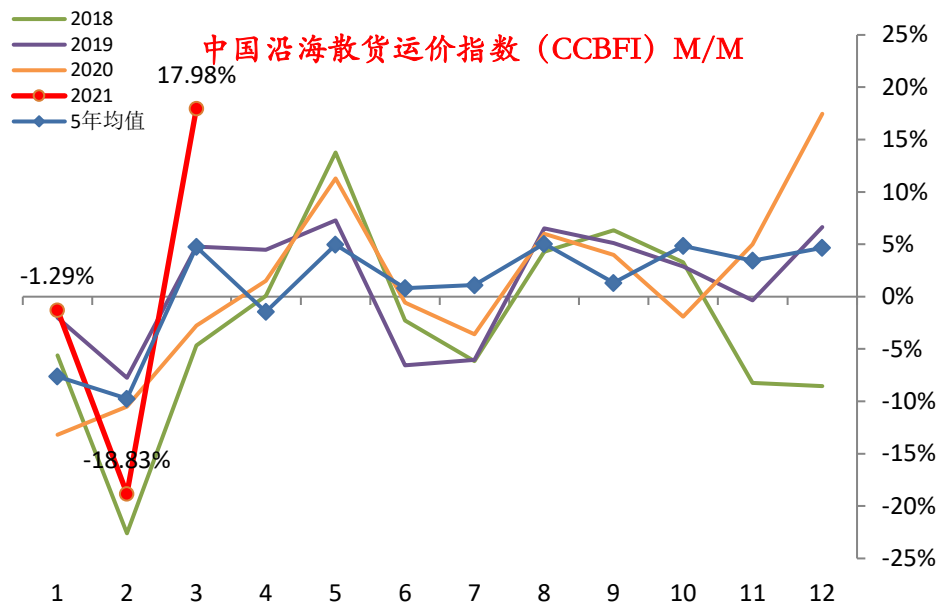
英国布伦特现货油价M/M



英国布伦特现货油价M/M







中游行业

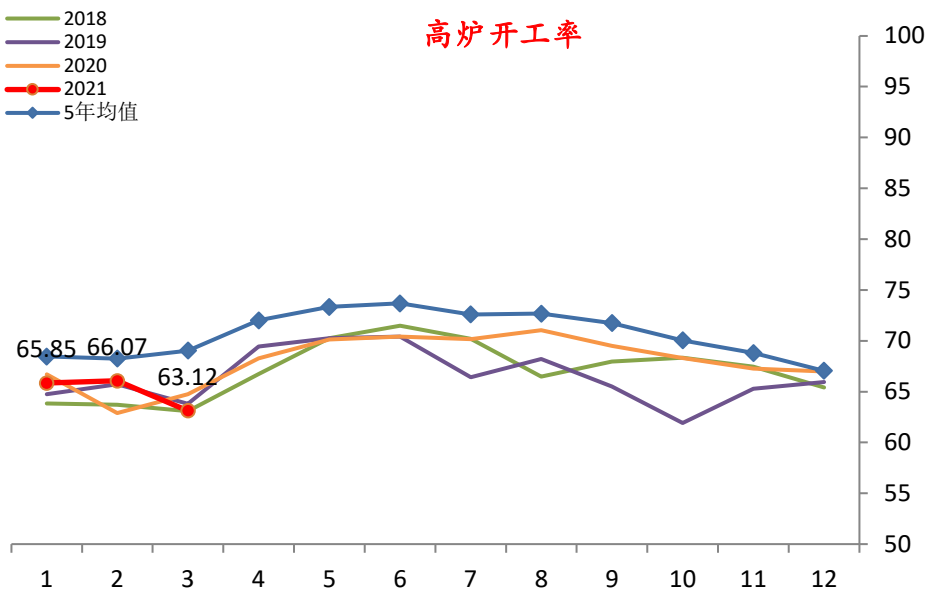
中游行业表现分化加剧。黑色产业链继续库存回升、价格上升的态势，边际变动多符合季节性表现。其他建材中，玻璃和混凝土边际表现超季节性。化工产业链表现差异较大。低基数等原因造成的影响不可忽视，并且对同比增速较大产生扰动。



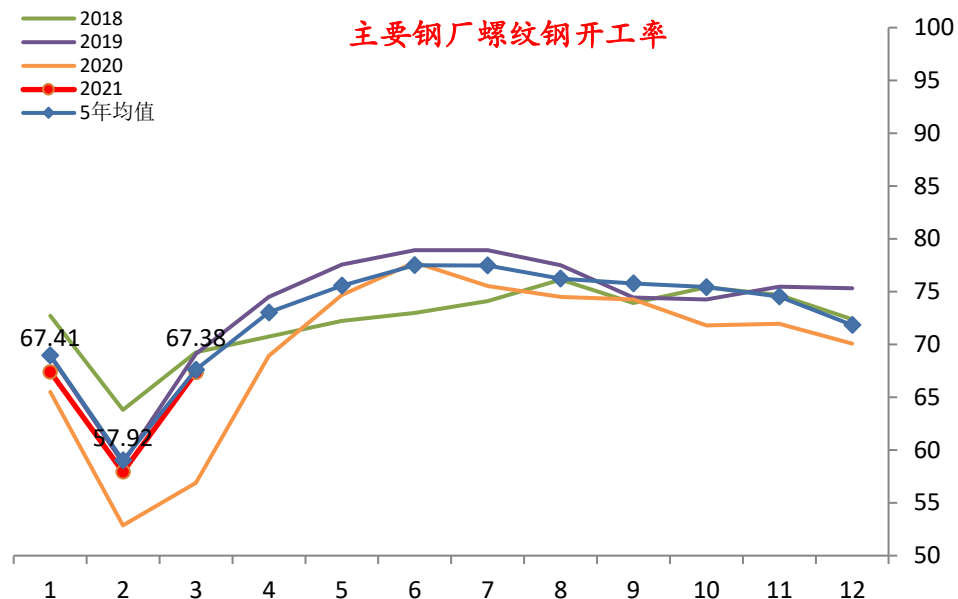
| | | 指标名称 | 频率 | 单位 | 最新数据日期 | 本表数据日期 | 月均值 | 月均同比 | 上月同比 | 同比变动 | 月均环比 | 上月环比 | 去年环比 |
|----|----|--------------|----|------|-----------|-----------|---------|---------|---------|--------|--------|--------|---------|
| 中游 | 钢铁 | 粗钢日均产量 | 旬 | 万吨/天 | 2021/3/20 | 2021/3/31 | 291.59 | 17.54% | 14.14% | 3.40% | 1.03% | 0.88% | -1.89% |
| | | 粗钢日均产量（重点企业） | 旬 | 万吨/天 | 2021/3/20 | 2021/3/31 | 224.25 | 22.94% | 21.04% | 1.90% | -0.43% | 2.52% | -1.96% |
| | | 全国主要钢厂螺纹钢产量 | 周 | 万吨 | 2021/4/2 | 2021/3/31 | 346.16 | 30.99% | 18.49% | 12.50% | 9.34% | -8.15% | -1.09% |
| | | 全国主要钢厂线材产量 | 周 | 万吨 | 2021/4/2 | 2021/3/31 | 149.31 | 26.41% | 13.54% | 12.87% | 10.29% | -9.01% | -0.93% |
| | | 高炉开工率 | 周 | % | 2021/4/2 | 2021/3/31 | 63.12 | -1.62% | 3.19% | -4.81% | -2.95% | 0.22% | 1.86% |
| | | 主要钢厂螺纹钢开工率 | 周 | % | 2021/4/2 | 2021/3/31 | 67.38 | 10.49% | 5.05% | 5.44% | 9.45% | -9.48% | 4.02% |
| | | 主要钢厂线材开工率 | 周 | % | 2021/4/2 | 2021/3/31 | 65.53 | 6.21% | 3.72% | 2.49% | 6.75% | -7.14% | 4.26% |
| | | 铁矿石价格指数 | 日 | 元/吨 | 2021/4/2 | 2021/3/31 | 1201.81 | 75.84% | 77.20% | -1.36% | 1.90% | 1.74% | 2.68% |
| | | 螺纹钢价格 | 日 | 元/吨 | 2021/4/2 | 2021/3/31 | 4763.43 | 31.28% | 20.43% | 10.84% | 6.25% | 2.46% | -2.52% |
| | | 热轧板卷价格 | 日 | 元/吨 | 2021/4/2 | 2021/3/31 | 5085.65 | 44.20% | 31.16% | 13.04% | 7.56% | 2.38% | -2.17% |
| | | 废钢价格 | 周 | 元/吨 | 2021/3/18 | 2021/3/31 | 3168 | 29.97% | 18.99% | 10.97% | 6.24% | 0.15% | -2.73% |
| | | 钢材社会库存 | 周 | 万吨 | 2021/4/2 | 2021/3/31 | 2172.61 | -13.94% | -12.45% | -1.50% | 23.31% | 75.52% | 25.46% |
| | | 建筑钢材钢厂库存 | 周 | 万吨 | 2021/4/2 | 2021/3/31 | 680.66 | -23.53% | -22.50% | -1.04% | 11.94% | 70.50% | 13.46% |
| | | 港口铁矿石库存 | 周 | 万吨 | 2021/4/2 | 2021/3/31 | 12940 | 8.90% | 1.82% | 7.08% | 2.50% | 1.77% | -4.16% |
| | 建材 | 水泥价格指数 | 日 | 点 | 2021/4/2 | 2021/3/31 | 146.12 | -4.05% | -7.17% | 3.12% | -1.69% | -2.68% | -4.88% |
| | | 玻璃价格指数 | 日 | 点 | 2021/3/31 | 2021/3/31 | 144.71 | 31.95% | 24.49% | 7.45% | 4.15% | -5.09% | -1.73% |
| | | 混凝土价格指数 | 周 | 点 | 2021/4/2 | 2021/3/31 | 1550.40 | -6.15% | -6.11% | -0.03% | -1.35% | -0.81% | -1.32% |
| | 化工 | 涤纶POY价格指数 | 日 | 元/吨 | 2021/4/2 | 2021/3/31 | 7762.17 | 30.96% | -4.29% | 35.25% | 14.65% | 11.95% | -16.21% |
| | | PTA产业链负荷率 | 日 | % | 2021/4/1 | 2021/3/31 | 82.51 | 6.48% | 4.82% | 1.67% | -4.95% | 2.55% | -6.61% |
| | | 南华PTA指数 | 日 | 点 | 2021/4/2 | 2021/3/31 | 442.11 | 7.25% | -12.77% | 20.02% | 3.66% | 9.41% | -15.69% |
| | | 塑料价格指数 | 日 | 点 | 2021/4/2 | 2021/3/31 | 1080.74 | 32.26% | 20.82% | 11.44% | 5.29% | 6.29% | -3.81% |



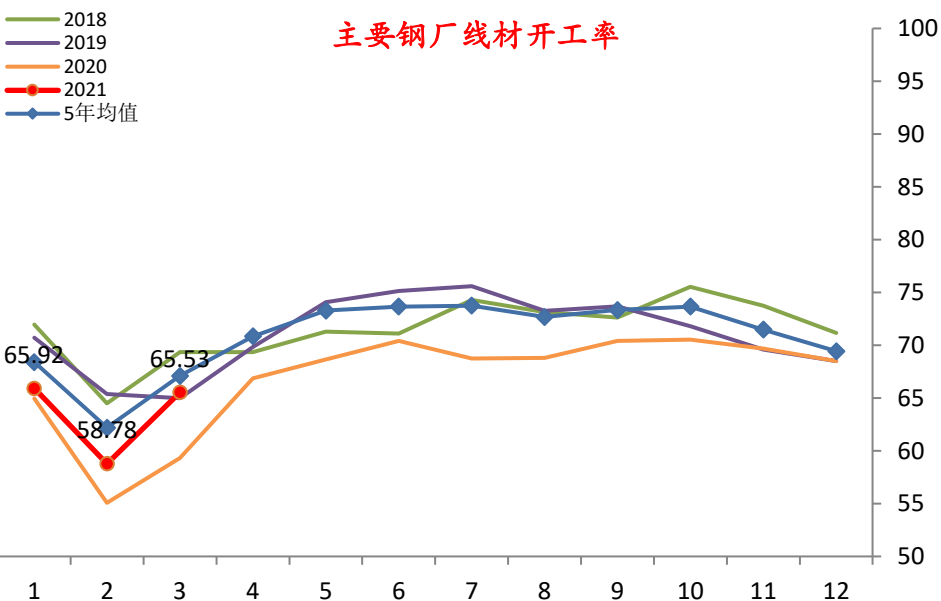
高炉开工率



主要钢厂螺纹钢开工率

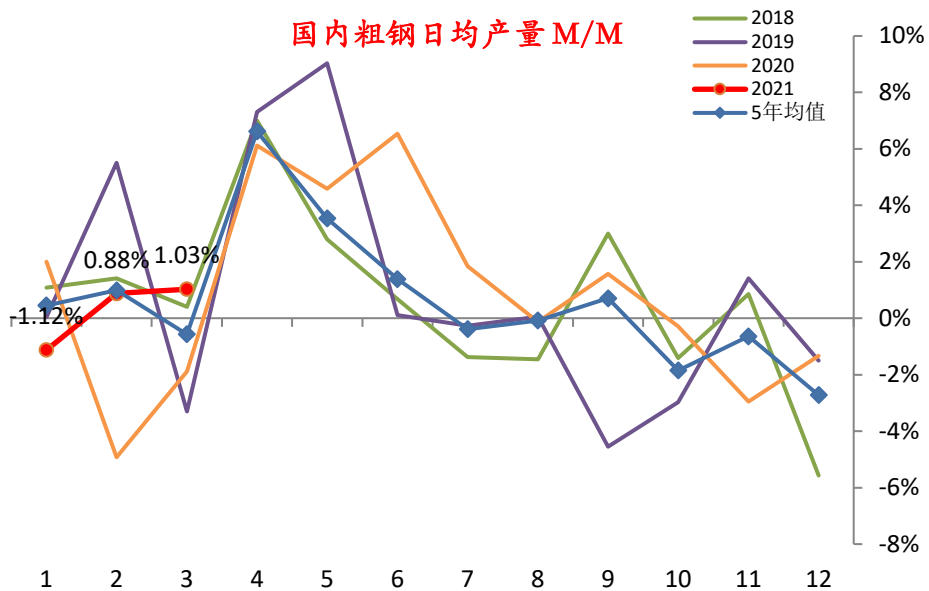


主要钢厂线材开工率

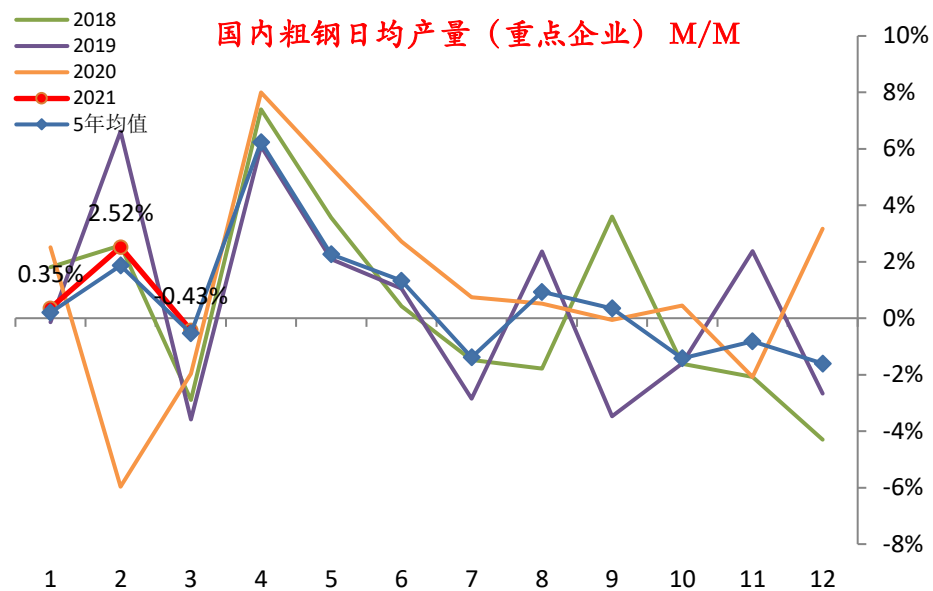




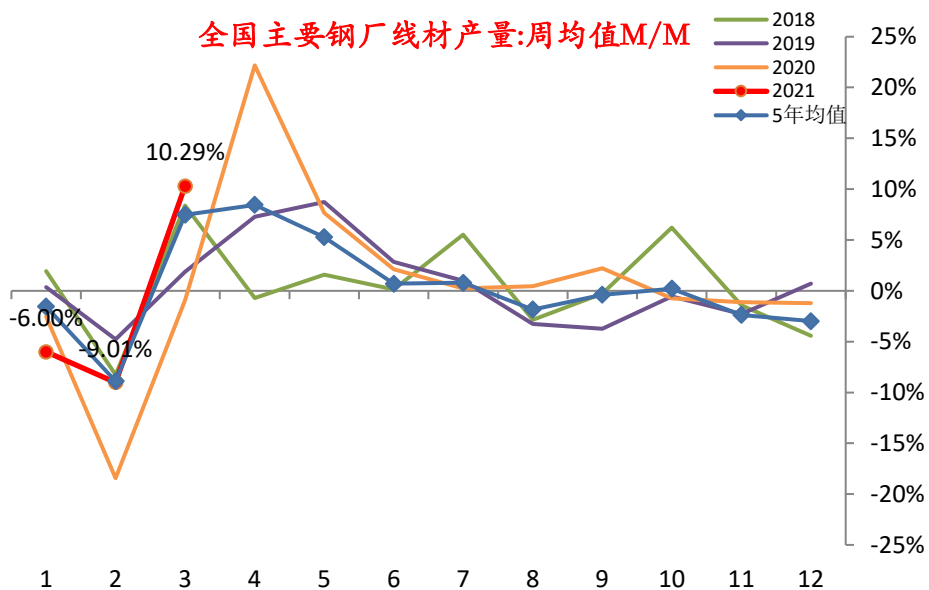
国内粗钢日均产量M/M



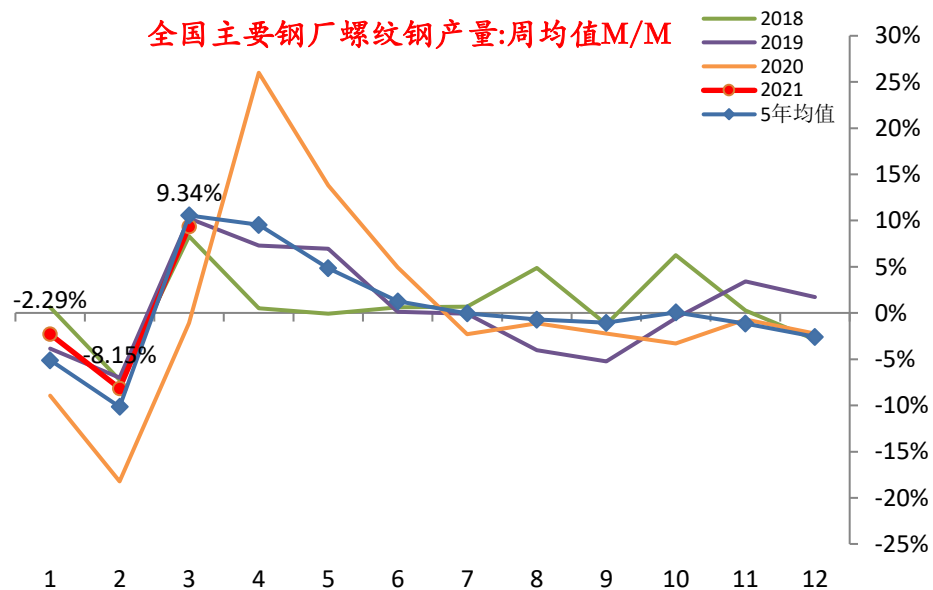
国内粗钢日均产量（重点企业）M/M



全国主要钢厂线材产量:周均值M/M

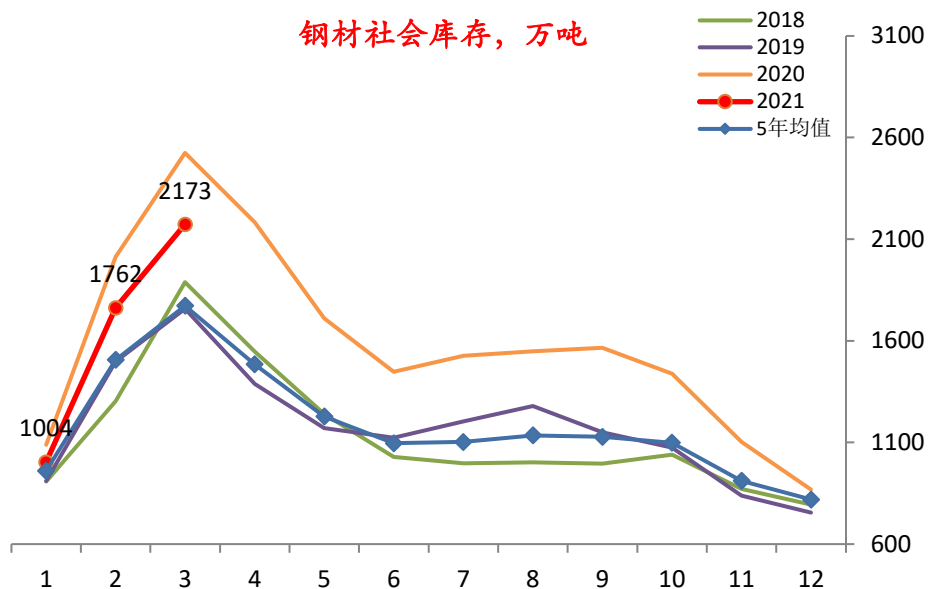


全国主要钢厂螺纹钢产量:周均值M/M

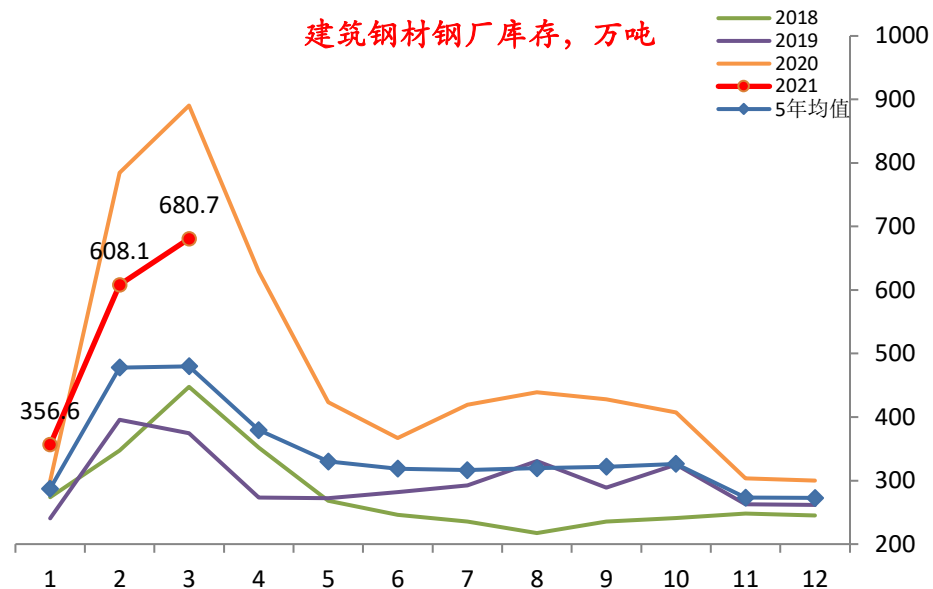




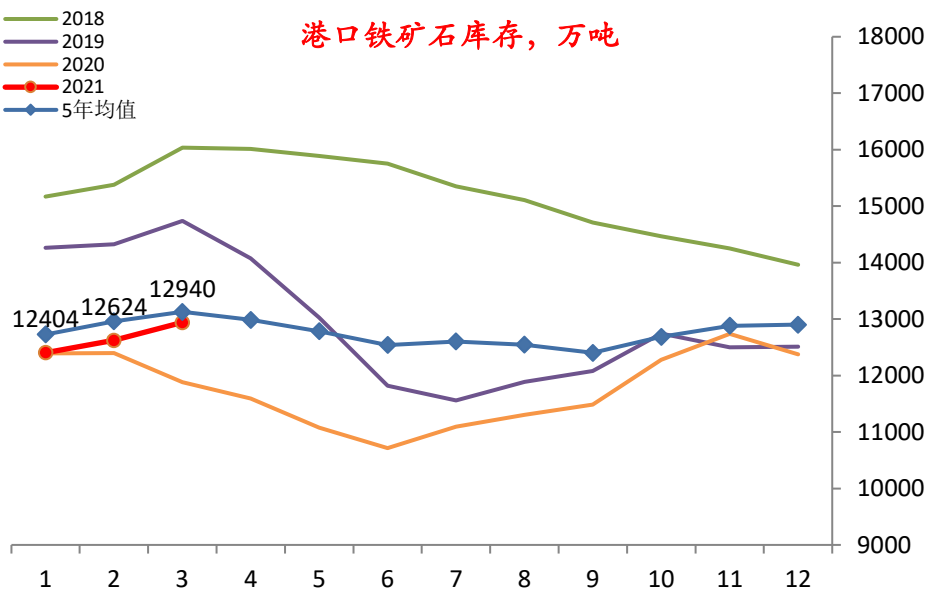
钢材社会库存, 万吨



建筑钢材钢厂库存, 万吨

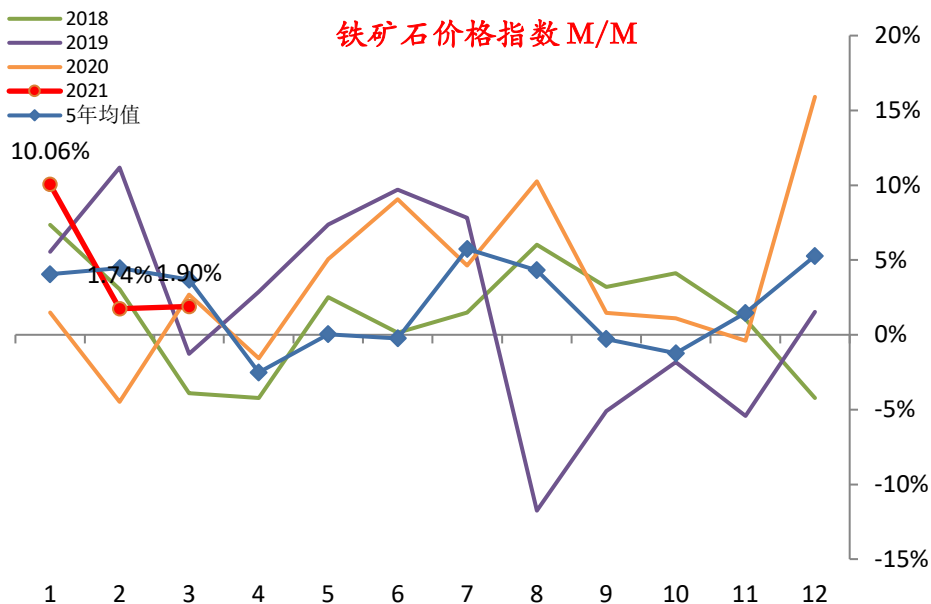


港口铁矿石库存, 万吨

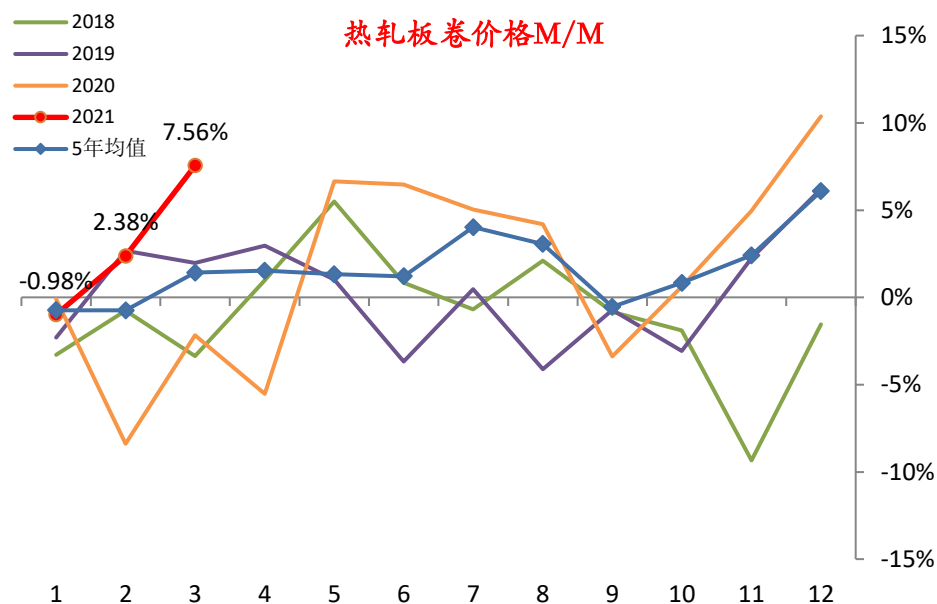




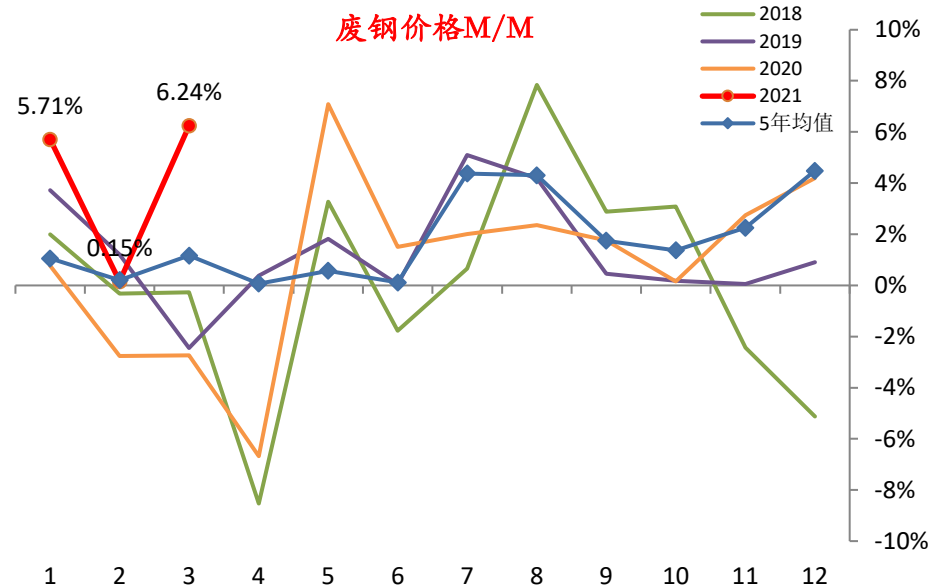
铁矿石价格指数 M/M



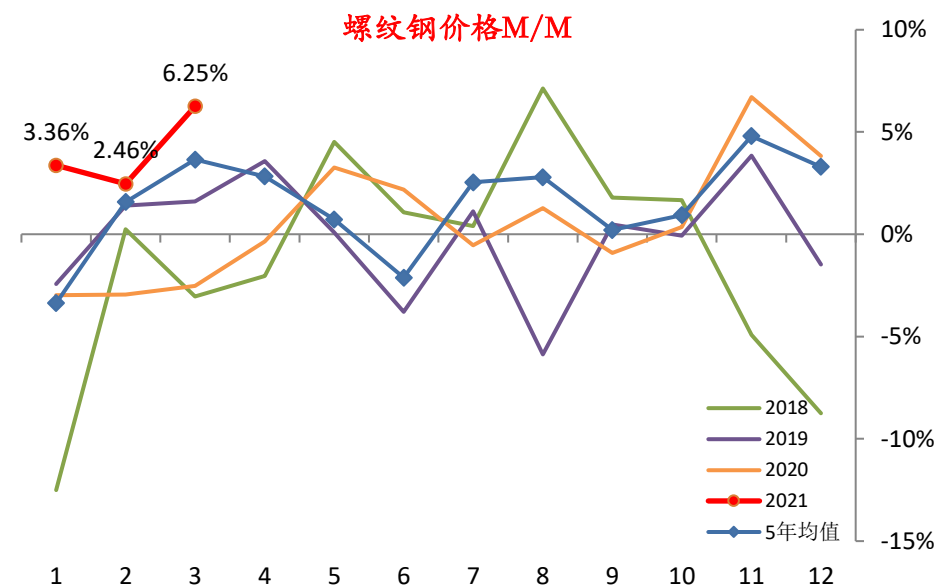
热轧板卷价格 M/M



废钢价格 M/M

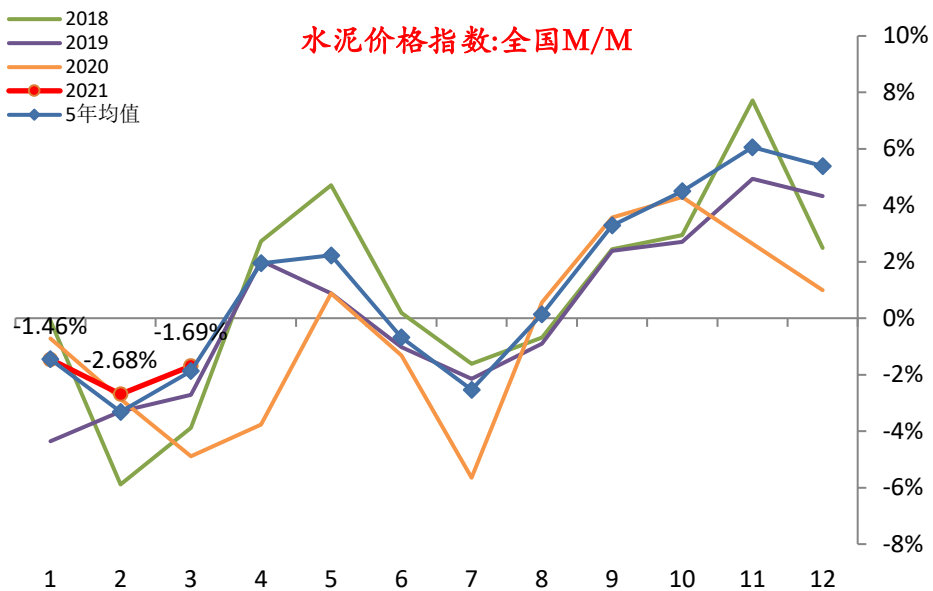


螺纹钢价格 M/M

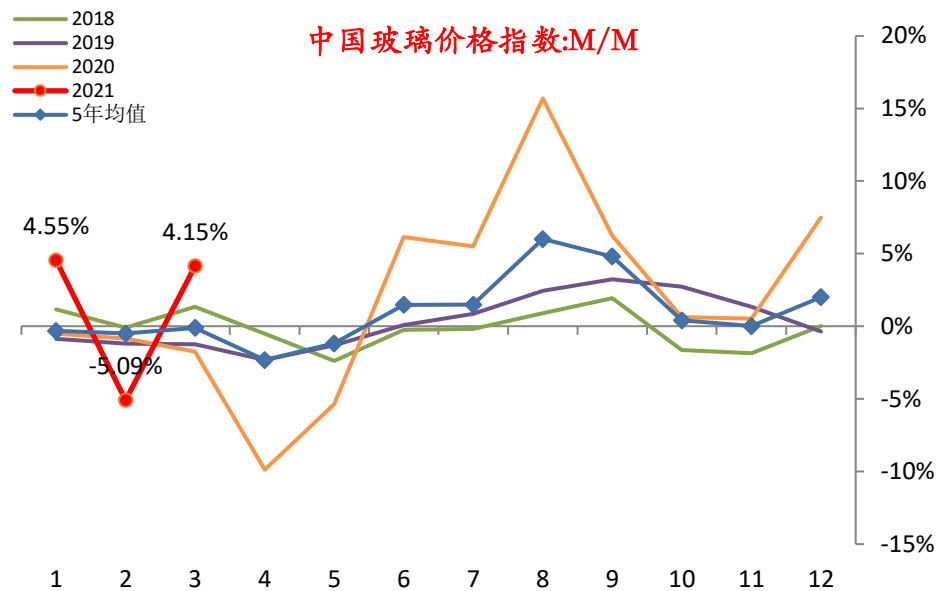




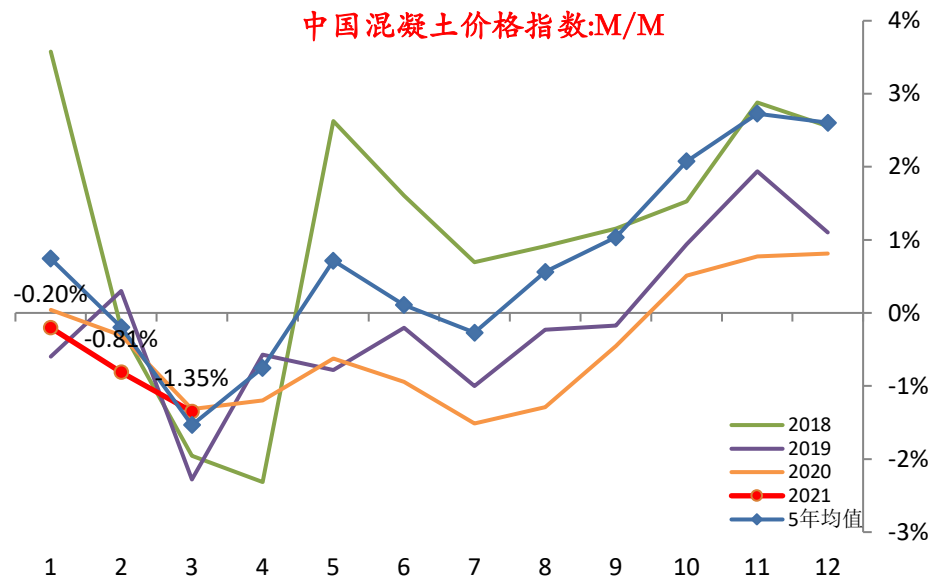
水泥价格指数:全国M/M



中国玻璃价格指数:M/M

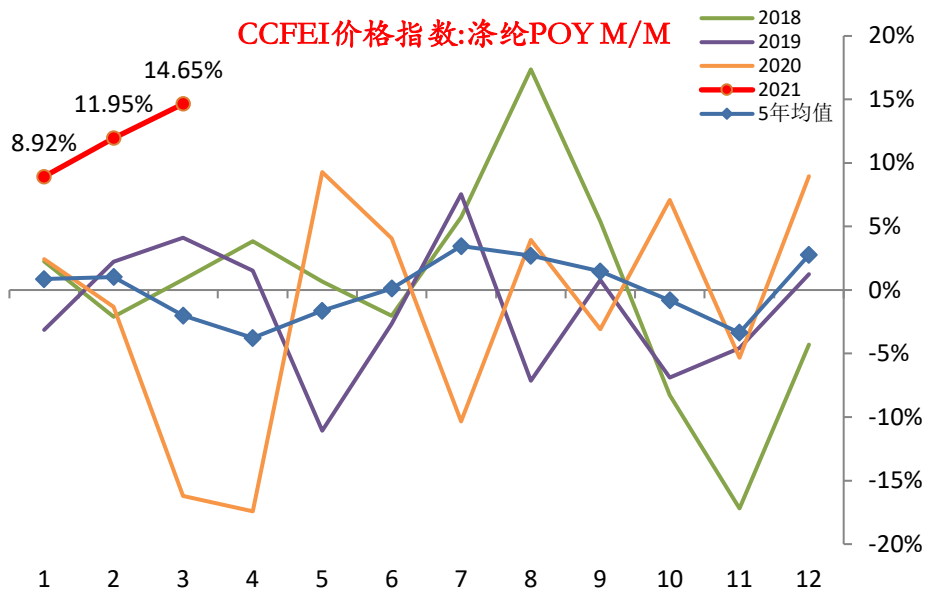


中国混凝土价格指数:M/M

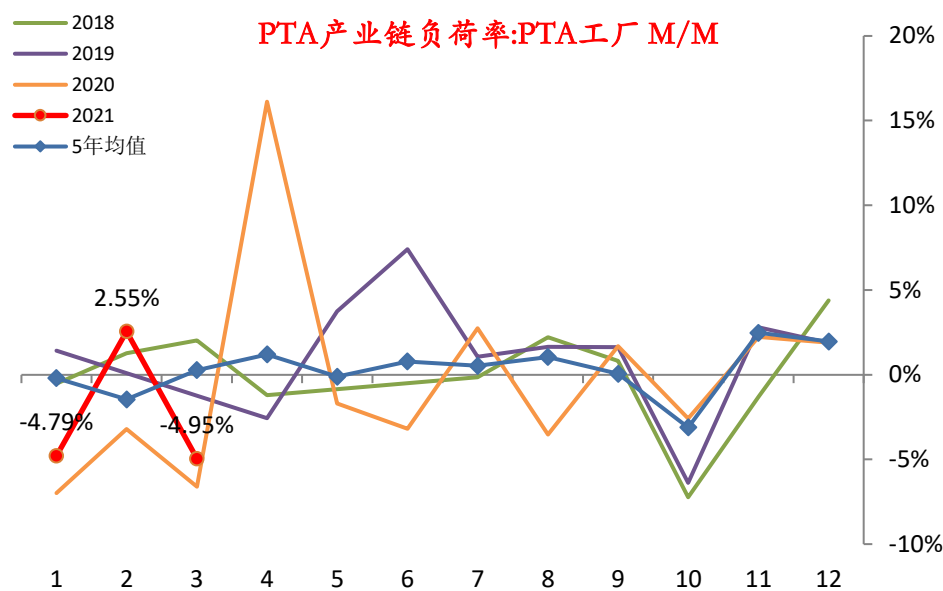




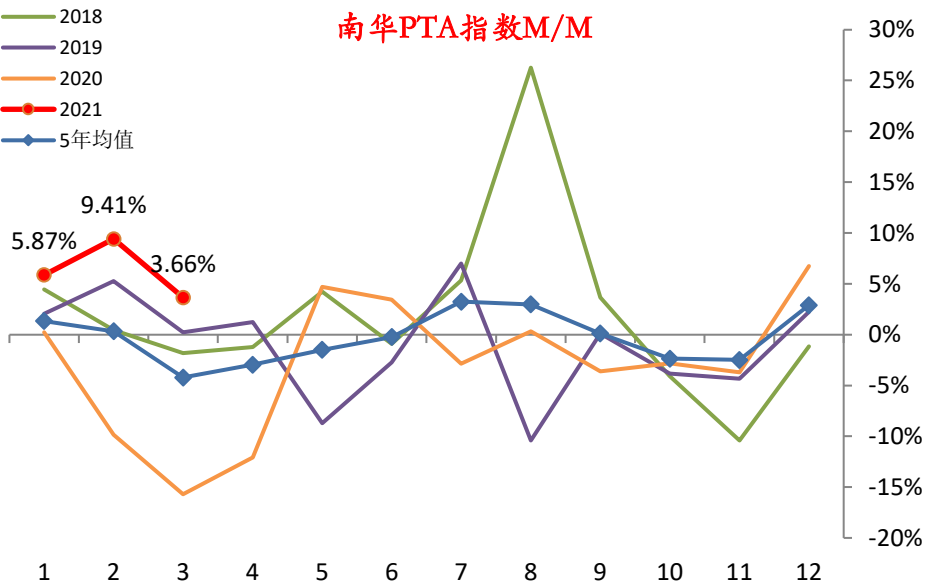
CCFEI价格指数:涤纶POY M/M



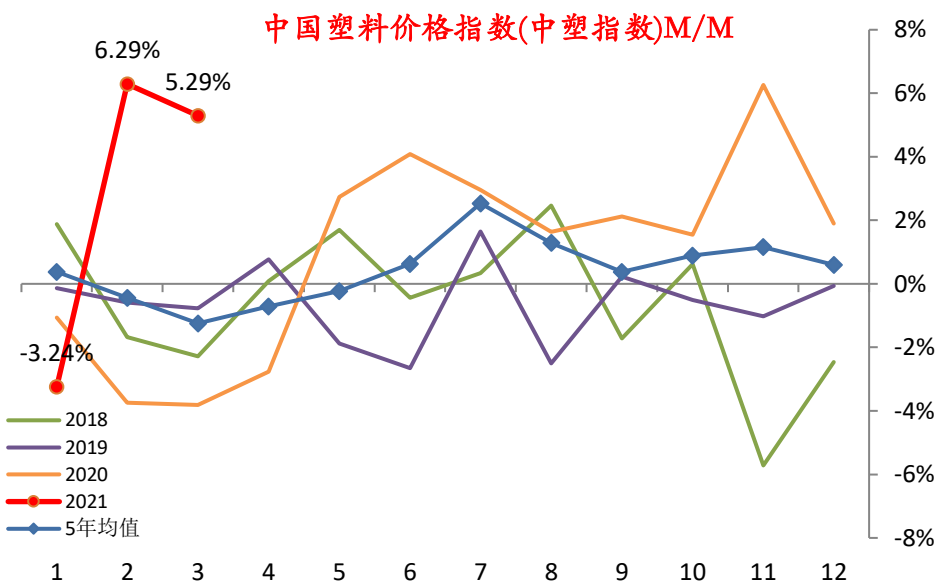
PTA产业链负荷率:PTA工厂 M/M



南华PTA指数M/M



中国塑料价格指数(中塑指数)M/M



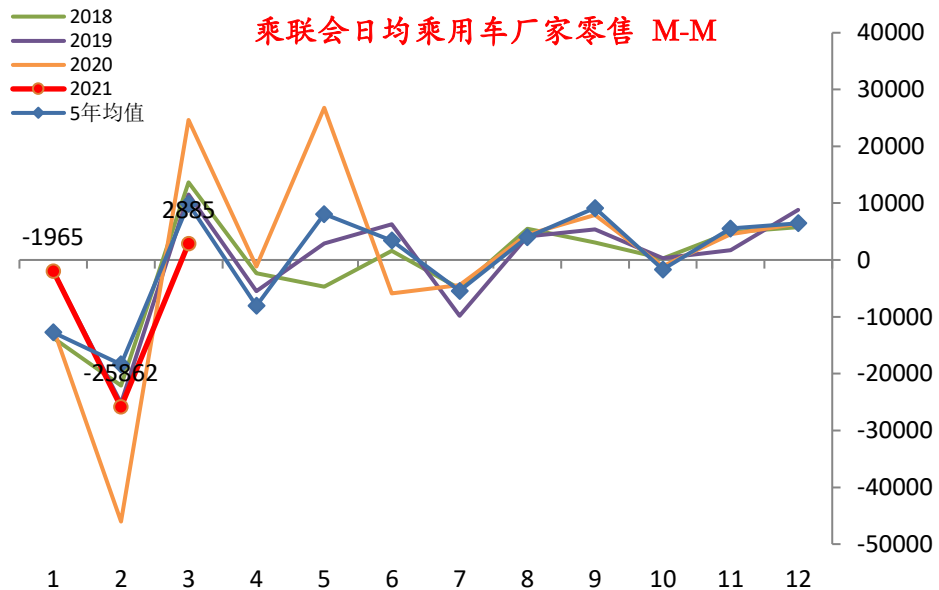
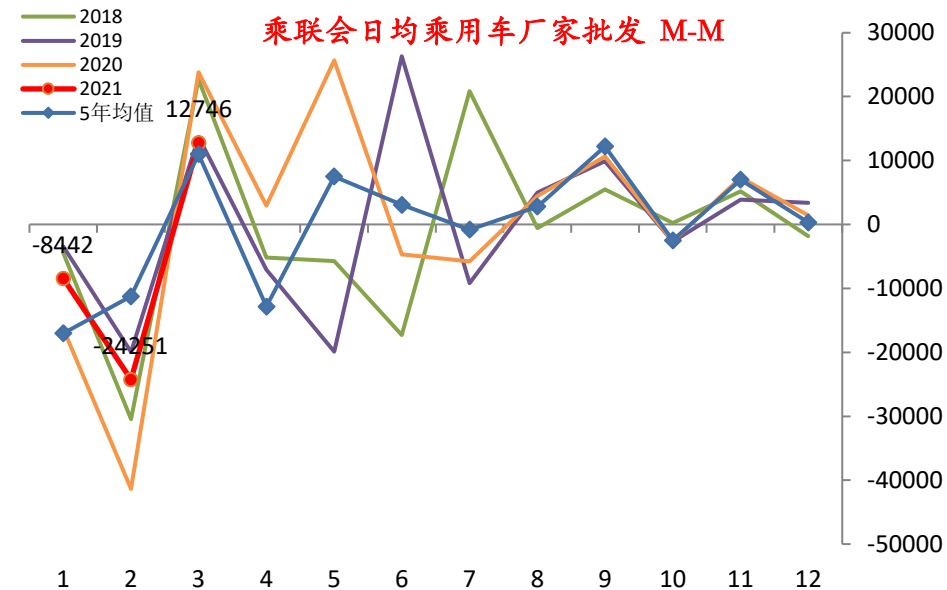
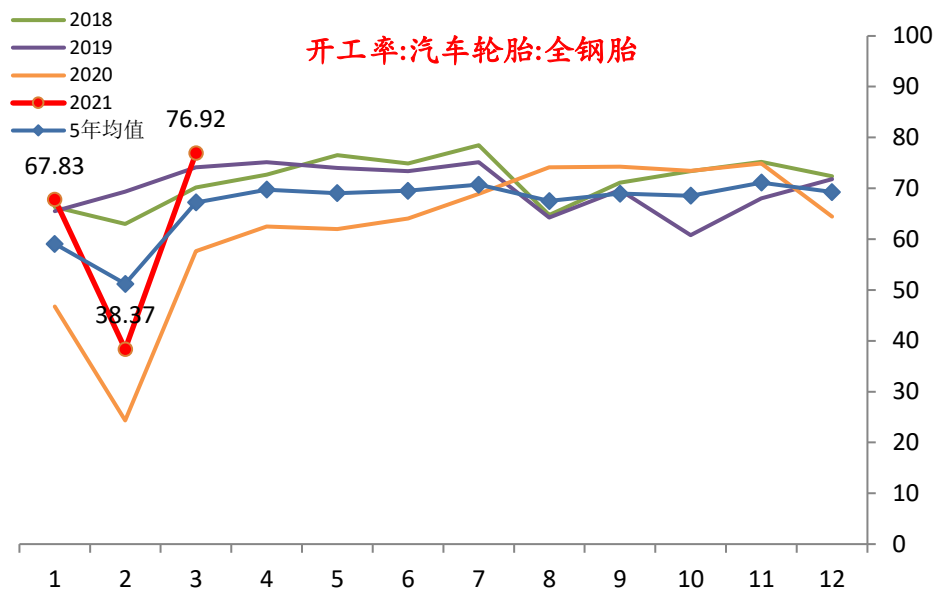
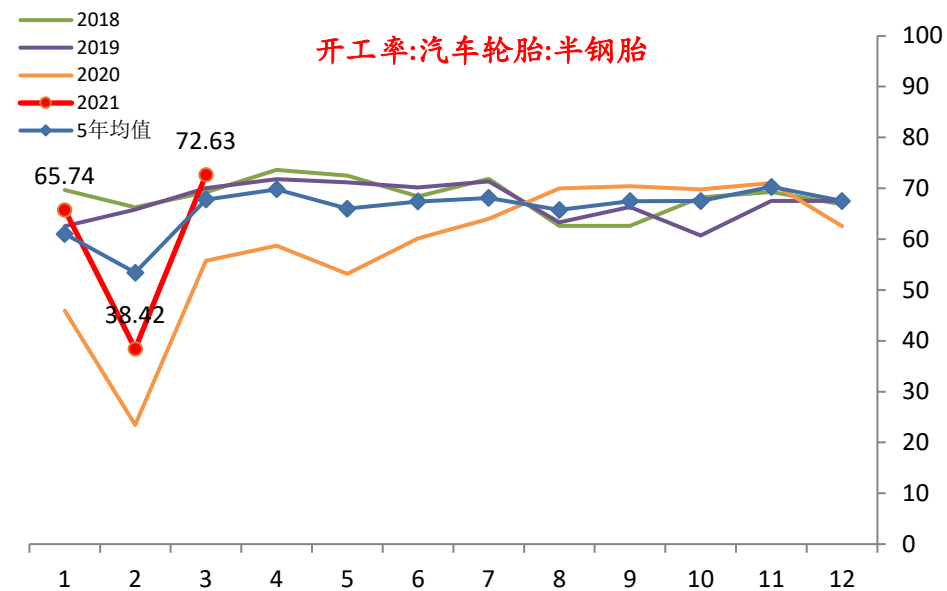
下游行业

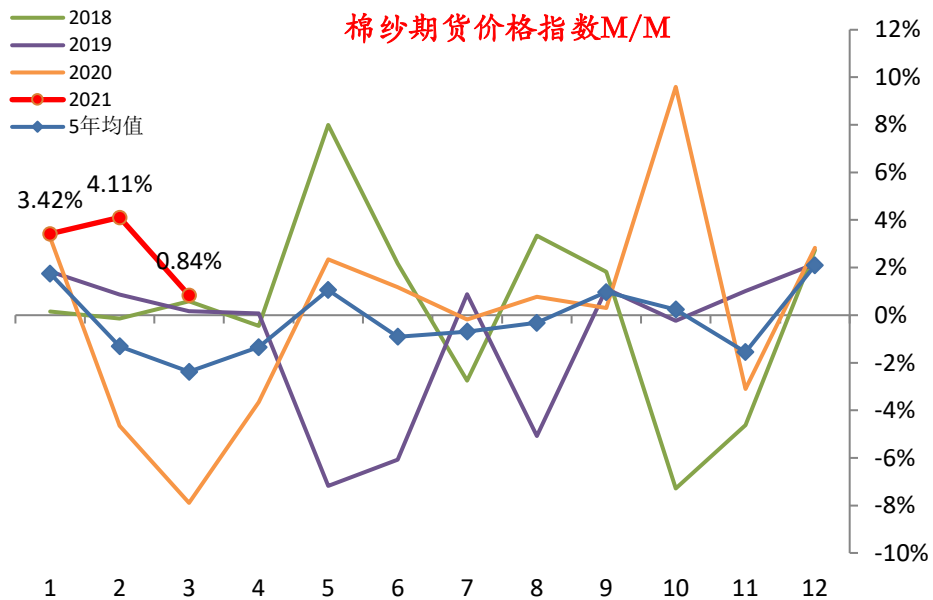
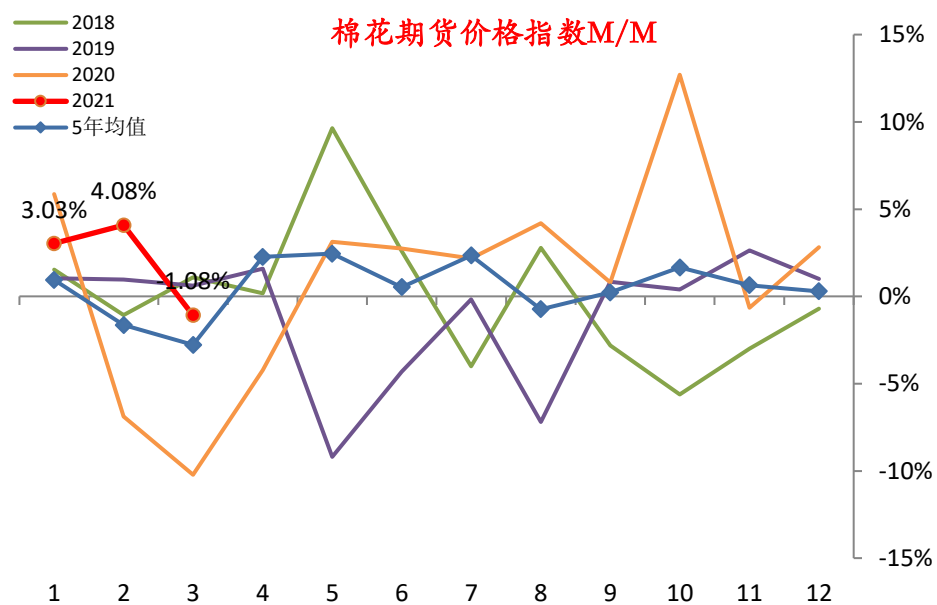
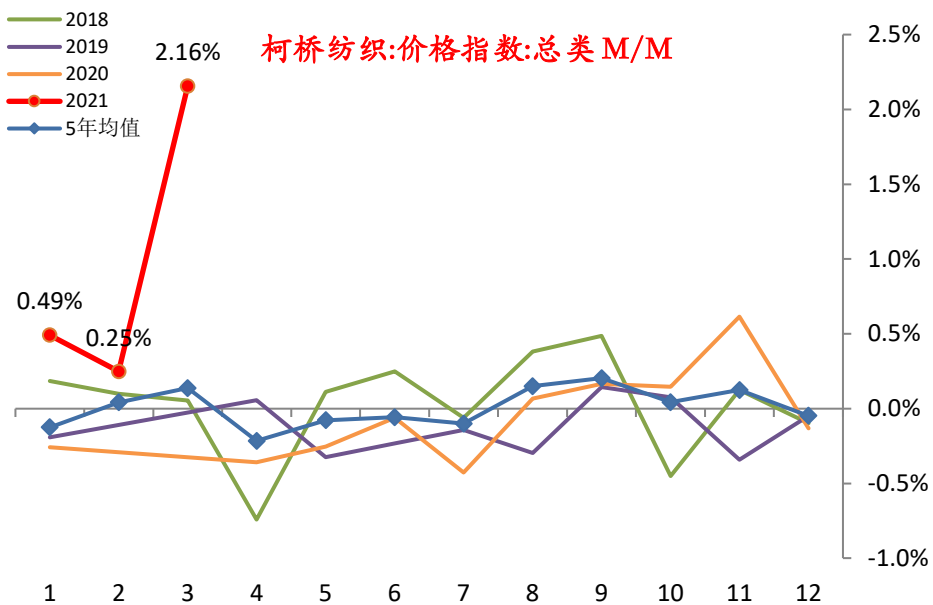
下游行业中，汽车开工小幅增长，环比增速明显回升，乘用车销售同比从异常中回落，但后期可能继续面临基数波动的因素。纺织品价格受到地缘政治影响明显。环比大超季节性。电子产品价格回落明显。电影等服务业数据春节后也回落。市内交通维持一定活力，显示商业活动的季节性波动。公共交通表现略超季节性。城际交通则出现明显增长。



| 行业 | | 指标名称 | 频率 | 单位 | 最新数据日期 | 本表数据日期 | 月均值 | 月均同比 | 上月同比 | 同比变动 | 月均环比 | 上月环比 | 去年环比 |
|----|------|---------------|----|-----|-----------|-----------|---------|---------|---------|----------|---------|---------|---------|
| 下游 | 汽车 | 半钢胎企业开工率 | 周 | % | 2021/4/1 | 2021/3/31 | 72.63 | 16.88% | 14.95% | 1.93% | 34.21% | -27.32% | 32.28% |
| | | 全钢胎企业开工率 | 周 | % | 2021/4/1 | 2021/3/31 | 76.92 | 19.28% | 14.06% | 5.23% | 38.55% | -29.46% | 33.32% |
| | | 乘联会日均乘用车厂家批发 | 周 | 辆 | 2021/3/28 | 2021/3/31 | 47503 | 68.93% | 705.66% | -636.73% | 36.67% | -41.10% | 551.81% |
| | | 乘联会日均乘用车厂家零售 | 周 | 辆 | 2021/3/28 | 2021/3/31 | 43252 | 41.37% | 577.21% | -535.84% | 7.15% | -39.05% | 413.27% |
| | 纺织服装 | 柯桥纺织价格指数 | 周 | 点 | 2021/3/29 | 2021/3/31 | 107.42 | 2.66% | #N/A | #N/A | 2.16% | 0.25% | #N/A |
| | | 棉花期货价格指数 | 日 | 点 | 2021/4/2 | 2021/3/31 | 15636 | 33.03% | 20.73% | 12.30% | -1.08% | 4.08% | -10.23% |
| | | 棉纱期货价格指数 | 日 | 点 | 2021/4/2 | 2021/3/31 | 23062 | 19.31% | 9.00% | 10.32% | 0.84% | 4.11% | -7.88% |
| | IT | 中关村电子产品价格指数 | 周 | 点 | 2021/3/20 | 2021/3/31 | 82.85 | -4.16% | -2.79% | -1.37% | -0.17% | 0.65% | 1.25% |
| | | 华强北价格指数:电子元器件 | 日 | 点 | 2021/3/31 | 2021/3/31 | 121.54 | 5.92% | #N/A | #N/A | -1.73% | 0.55% | #N/A |
| | 文体娱乐 | 日均电影票房收入 | 日 | 万元 | 2021/4/4 | 2021/3/31 | 8012.28 | #N/A | #N/A | #N/A | -81.63% | 308.02% | #N/A |
| | | 日均电影观影人次 | 日 | 万人次 | 2021/4/4 | 2021/3/31 | 213.41 | #N/A | #N/A | #N/A | -77.46% | 228.09% | #N/A |
| | | 日均电影放映场次 | 日 | 万次 | 2021/4/4 | 2021/3/31 | 33.27 | #N/A | #N/A | #N/A | -9.70% | 11.33% | #N/A |
| | 交通 | 一线城市平均拥堵指数 | 日 | 百分点 | 2021/4/5 | 2021/3/31 | 170% | 25.22% | 20.67% | 4.54% | 36.38% | -19.04% | 31.83% |
| | | 日均地铁客运量:9城合计 | 日 | 万人 | 2021/4/1 | 2021/3/31 | 3975.76 | 184.66% | 606.75% | -422.09% | 45.64% | -17.96% | 261.60% |
| | | 全国日客运量 | 日 | 万人次 | 2021/3/13 | 2021/3/31 | 2999.28 | 77.05% | 51.63% | 25.42% | 49.93% | 7.44% | 28.41% |
| | | 全国高速公路网车流量 | 日 | 万辆 | 2021/3/13 | 2021/3/31 | 3118.38 | 5.29% | 52.50% | -47.21% | 5.84% | 3.73% | 69.58% |

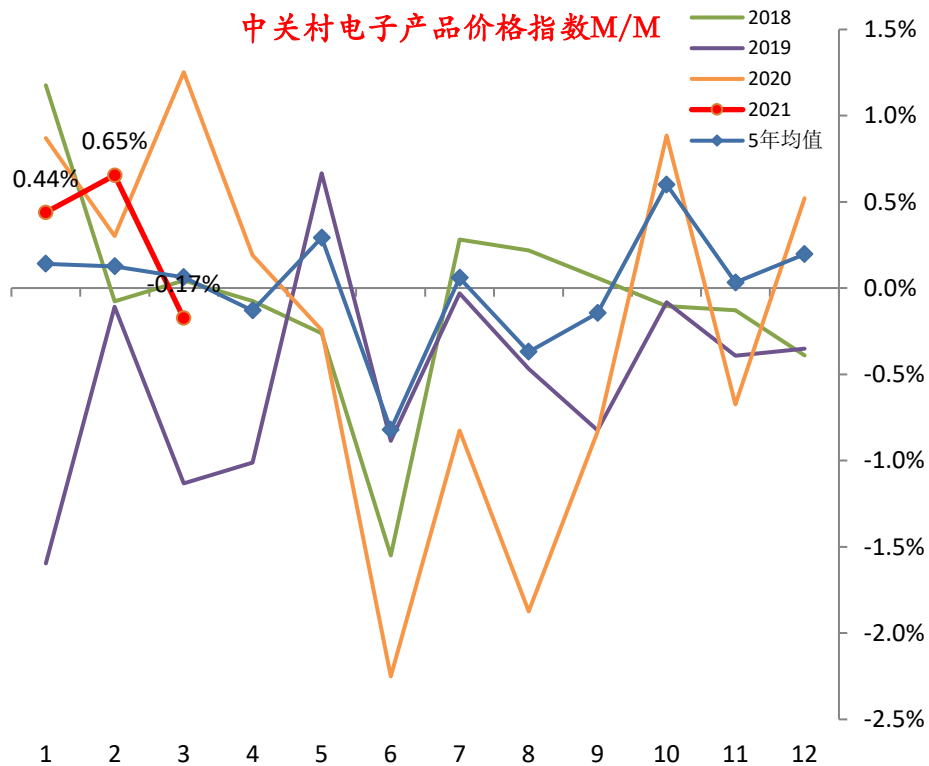
- 拥堵延时指数作为城市拥堵程度的评价指标，即城市居民平均一次出行实际旅行时间与自由流状态下旅行时间的比值；延时指数越高表示出行延时占出行时间的比例越大，也就越拥堵。
- 我们将北京、上海、广州、深圳的拥堵延时指数求算数均值作为结果列入表中。
- 今年1月开始，官方重新开始发布“全国日客运量”、“全国高速公路网车流量”两个数据，但前期可能没有环比、同比增速，仅有当月值。



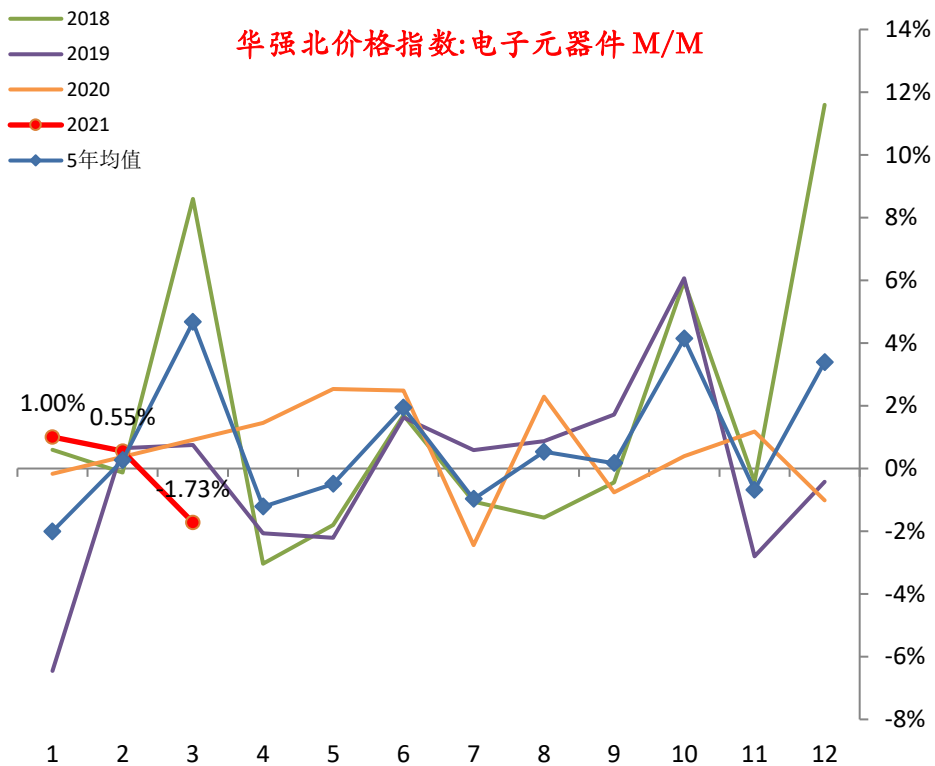




中关村电子产品价格指数M/M

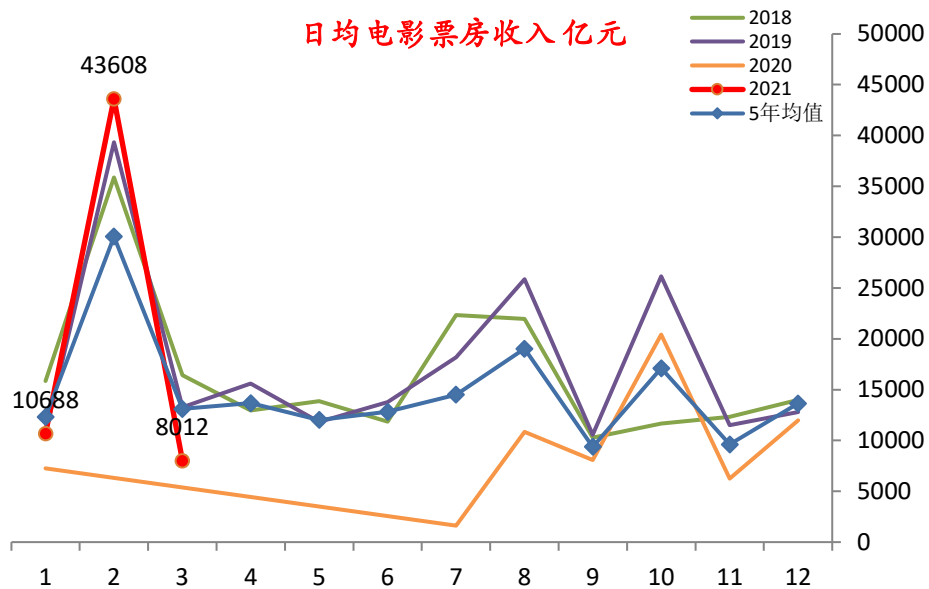


华强北价格指数:电子元器件 M/M

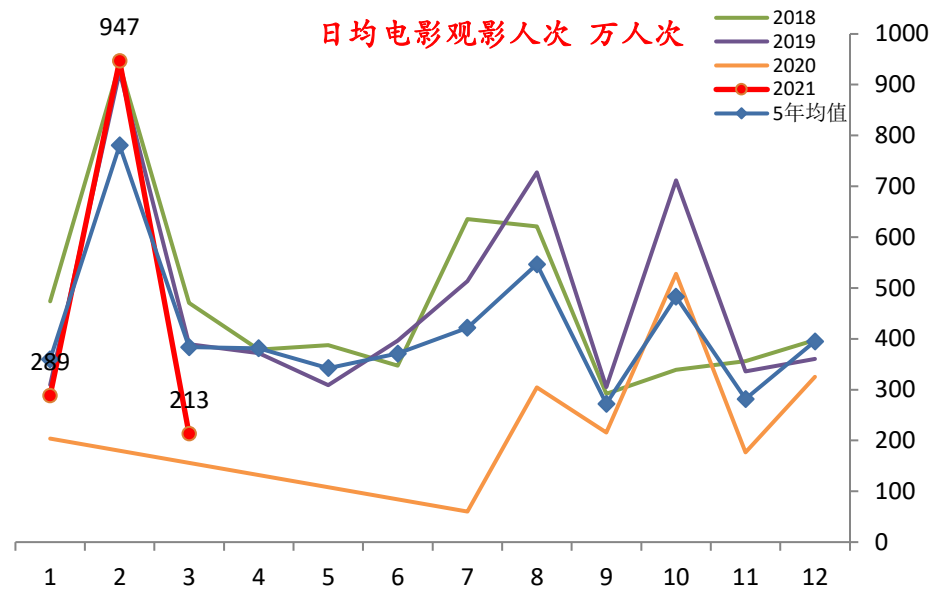




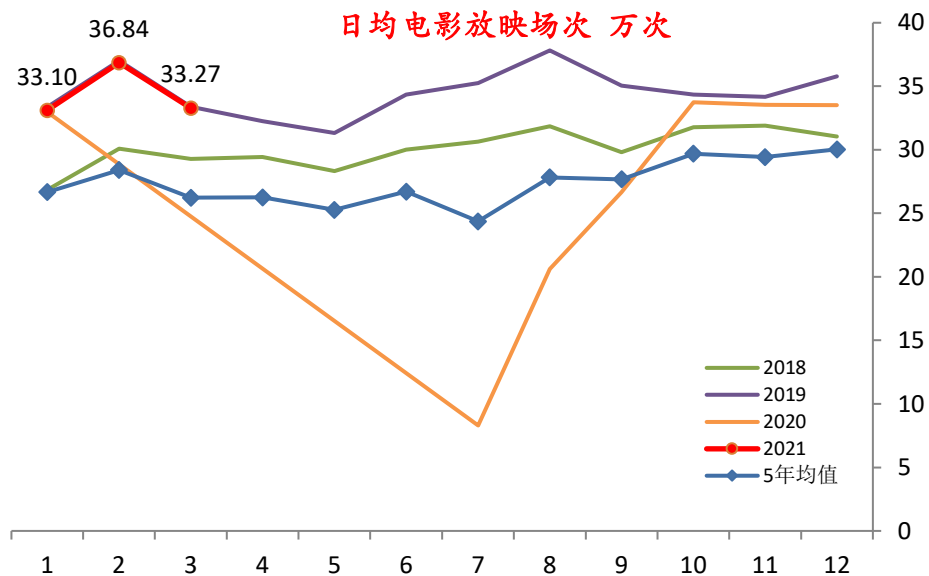
日均电影票房收入 亿元



日均电影观影人次 万人次

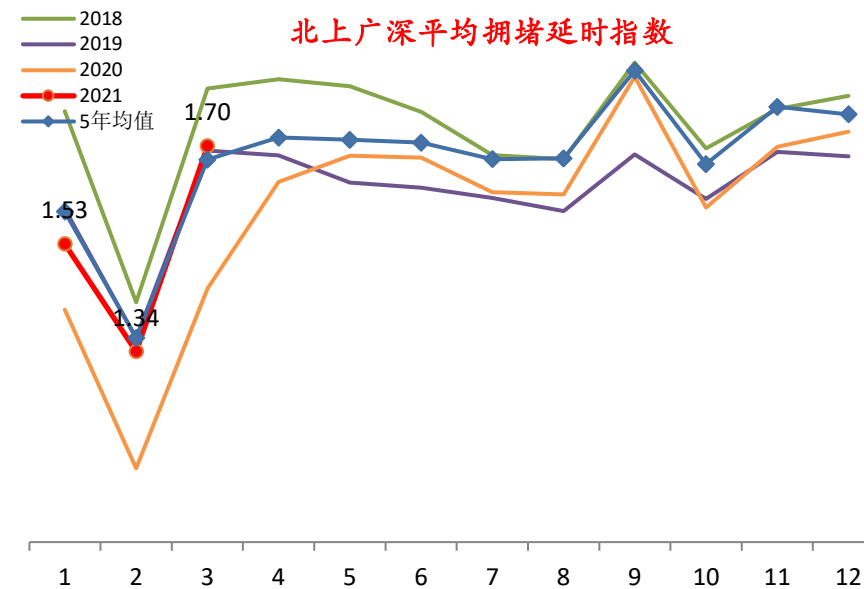


日均电影放映场次 万次

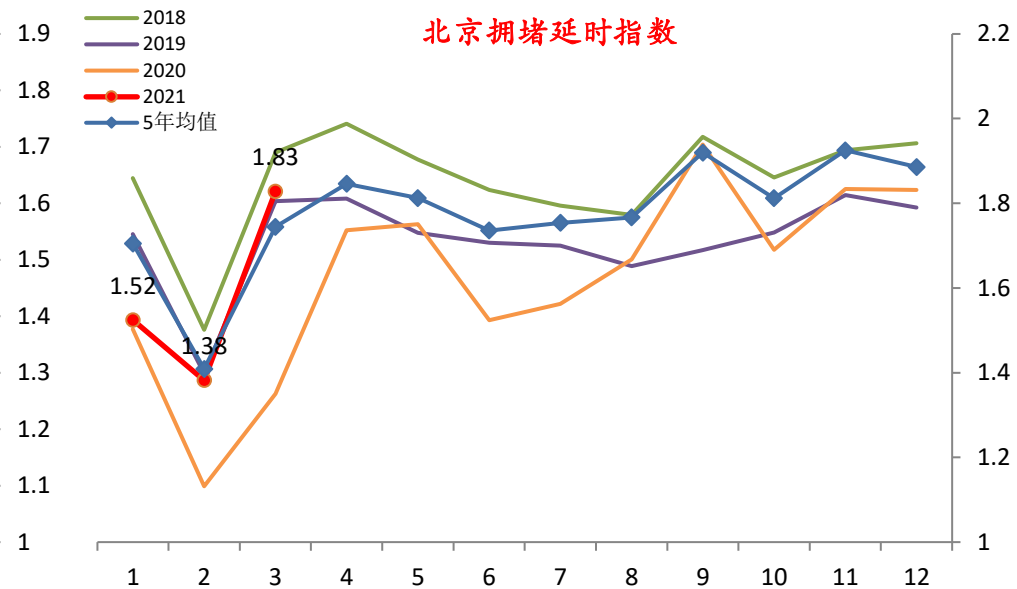




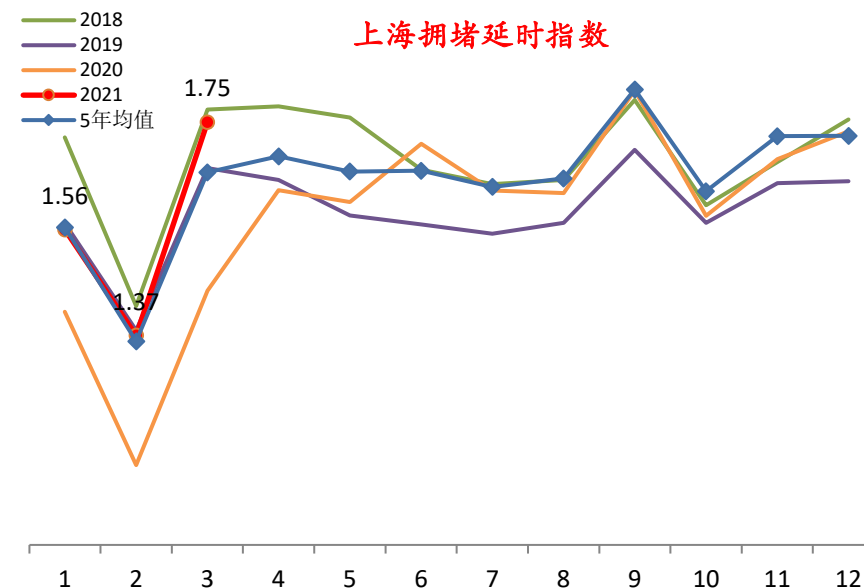
北上广深平均拥堵延时指数



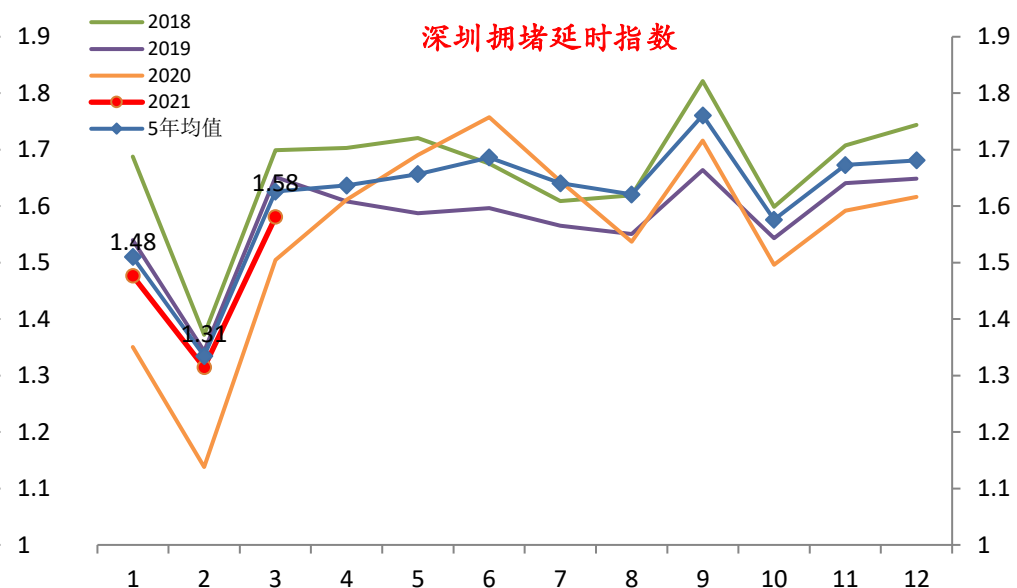
北京拥堵延时指数

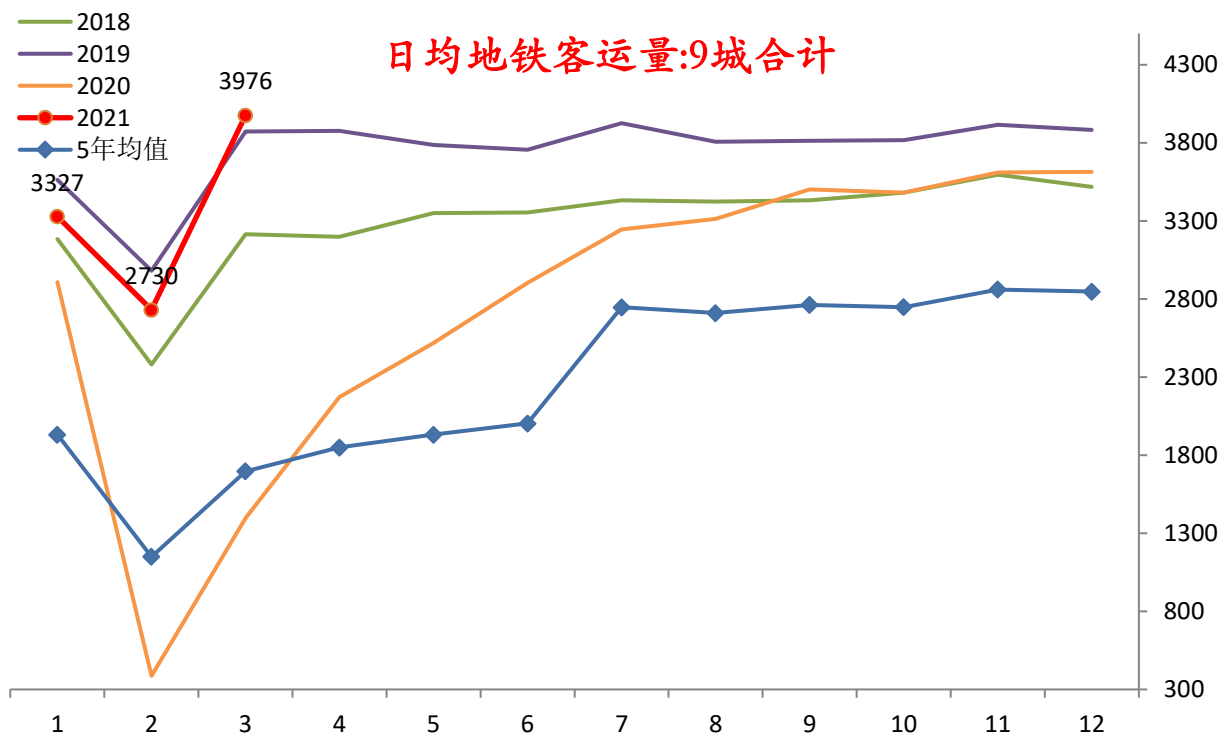


上海拥堵延时指数



深圳拥堵延时指数

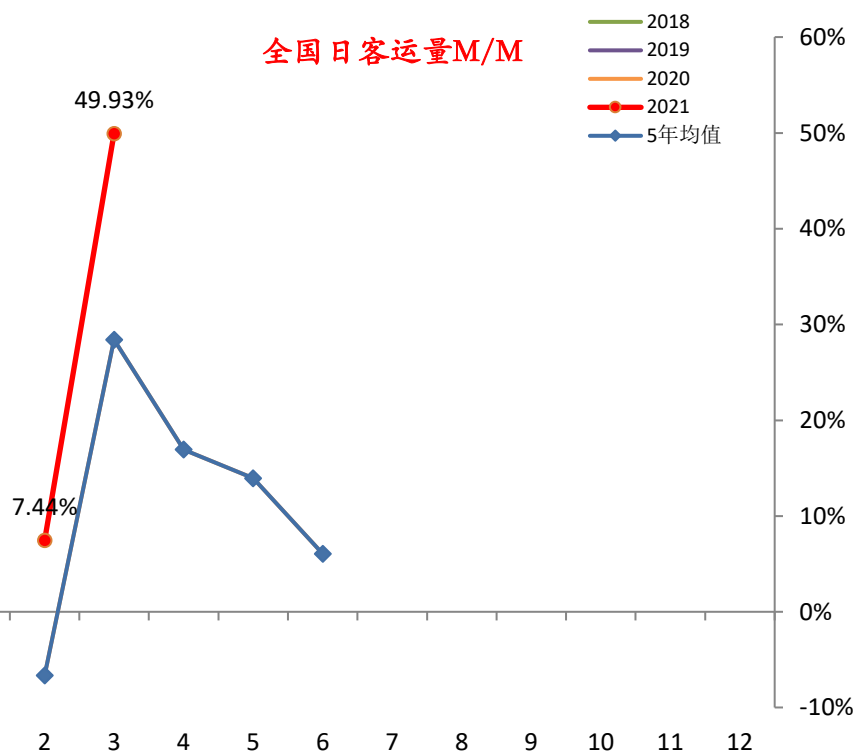




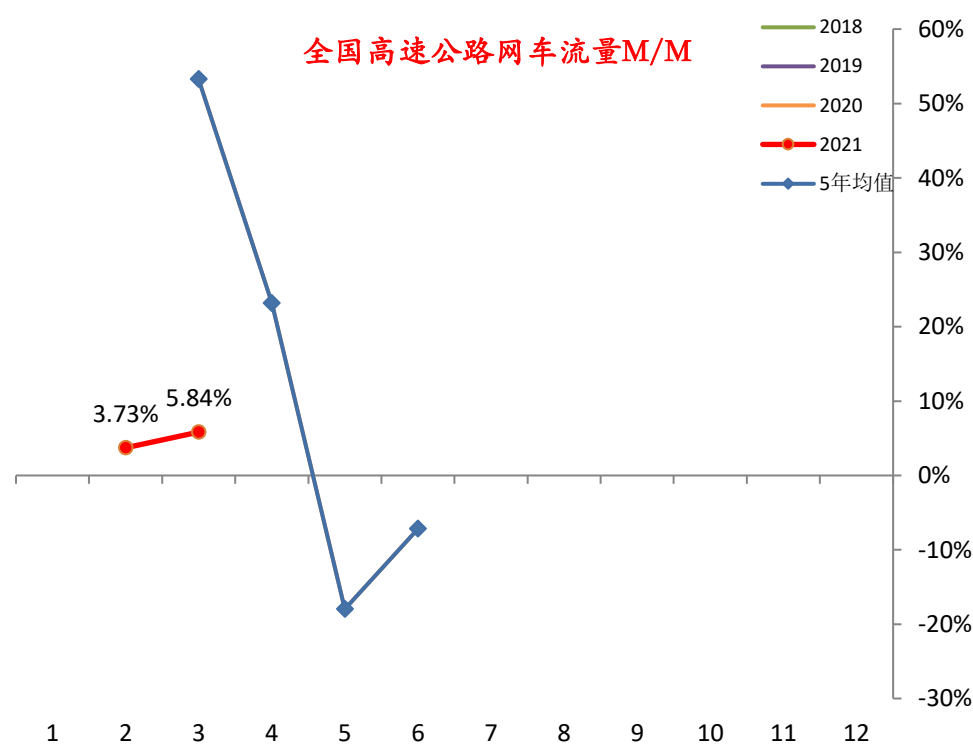
- 9城市日均地铁客运量合计指标, 包括: 上海、广州、成都、南京、武汉、西安、苏州、郑州、重庆。



全国日客运量M/M



全国高速公路网车流量M/M



房地产行业

房地产行业数据方面。主要城市商品房销售面积增速回落，主要是前值偏高导致，实际上边际变动超过季节性表现。尤其是一线和二线城市表现较好。百城成交土地面积仍偏低，预计后期会向上修正。另外可售面积下降明显，房屋库存去化显著。因此在保证销售的前提下，至少主观层面上房企仍有开工意愿，行业紧平衡将能够维持，但长期风险不变。

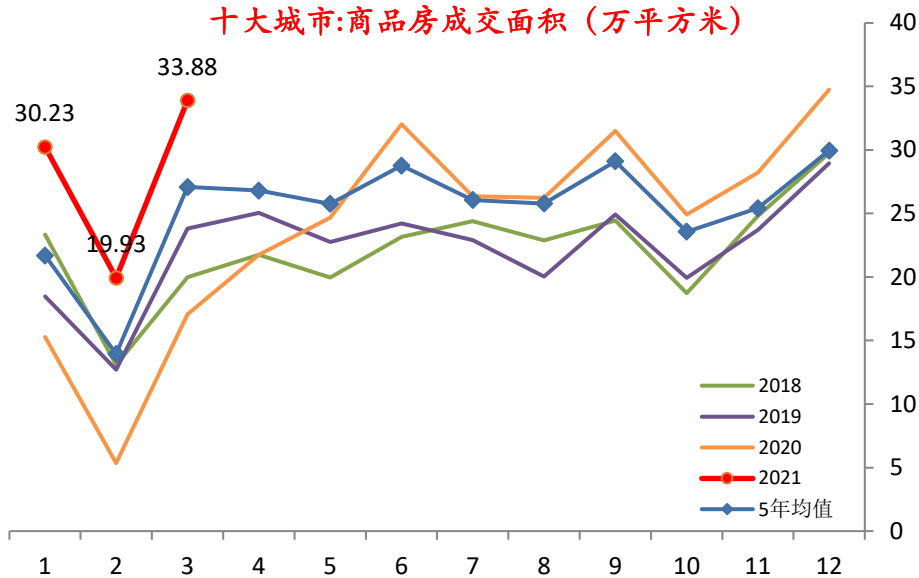


| 行业 | 指标名称 | 频率 | 单位 | 最新数据日期 | 本表数据日期 | 月均值 | 月均同比 | 上月同比 | 同比变动 | 月均环比 | 上月环比 | 去年环比 |
|-----|---------------------|----|------|----------|-----------|---------|---------|---------|----------|--------|---------|---------|
| 房地产 | 十大城市商品房成交面积 | 日 | 万平方米 | 2021/4/4 | 2021/3/31 | 33.88 | 98.61% | 272.06% | -173.45% | 70.04% | -34.07% | 218.53% |
| | 十大城市商品房成交面积（一线城市） | 日 | 万平方米 | 2021/4/4 | 2021/3/31 | 13.71 | 121.91% | 325.09% | -203.18% | 62.39% | -45.65% | 211.08% |
| | 十大城市商品房成交面积（二线城市） | 日 | 万平方米 | 2021/4/4 | 2021/3/31 | 20.18 | 85.39% | 240.82% | -155.43% | 75.65% | -21.84% | 222.92% |
| | 十大城市商品房成交套数 | 日 | 套 | 2021/4/4 | 2021/3/31 | 3106.03 | 106.40% | 272.38% | -165.98% | 72.57% | -34.58% | 211.34% |
| | 十大城市商品房成交套数（一线城市） | 日 | 套 | 2021/4/4 | 2021/3/31 | 1339.61 | 127.74% | 307.91% | -180.18% | 66.44% | -45.64% | 198.12% |
| | 十大城市商品房成交套数（二线城市） | 日 | 套 | 2021/4/4 | 2021/3/31 | 1766.42 | 92.71% | 247.87% | -155.16% | 77.52% | -21.70% | 220.46% |
| | 十大城市商品房可售面积 | 日 | 万平方米 | 2021/4/4 | 2021/3/31 | 8277.48 | 8.76% | 11.45% | -2.69% | -3.89% | -1.65% | -1.51% |
| | 30大中城市商品房成交面积 | 日 | 万平方米 | 2021/4/4 | 2021/3/31 | 59.17 | 86.93% | 318.99% | -232.06% | 68.72% | -37.68% | 278.17% |
| | 30大中城市商品房成交面积（一线城市） | 日 | 万平方米 | 2021/4/4 | 2021/3/31 | 13.71 | 121.91% | 325.09% | -203.18% | 62.39% | -45.65% | 211.08% |
| | 30大中城市商品房成交面积（二线城市） | 日 | 万平方米 | 2021/4/4 | 2021/3/31 | 29.54 | 117.23% | 292.66% | -175.43% | 77.61% | -27.56% | 221.05% |
| | 30大中城市商品房成交面积（三线城市） | 日 | 万平方米 | 2021/4/4 | 2021/3/31 | 15.93 | 34.06% | 365.26% | -331.20% | 59.26% | -43.79% | 452.71% |
| | 30大中城市商品房成交套数 | 日 | 套 | 2021/4/4 | 2021/3/31 | 5585.19 | 90.38% | 314.76% | -224.38% | 70.74% | -38.35% | 271.98% |
| | 100大中城市土地成交面积 | 周 | 万平方米 | 2021/4/4 | 2021/3/31 | 720.81 | -20.56% | -8.75% | -11.81% | 7.61% | -51.82% | 23.60% |

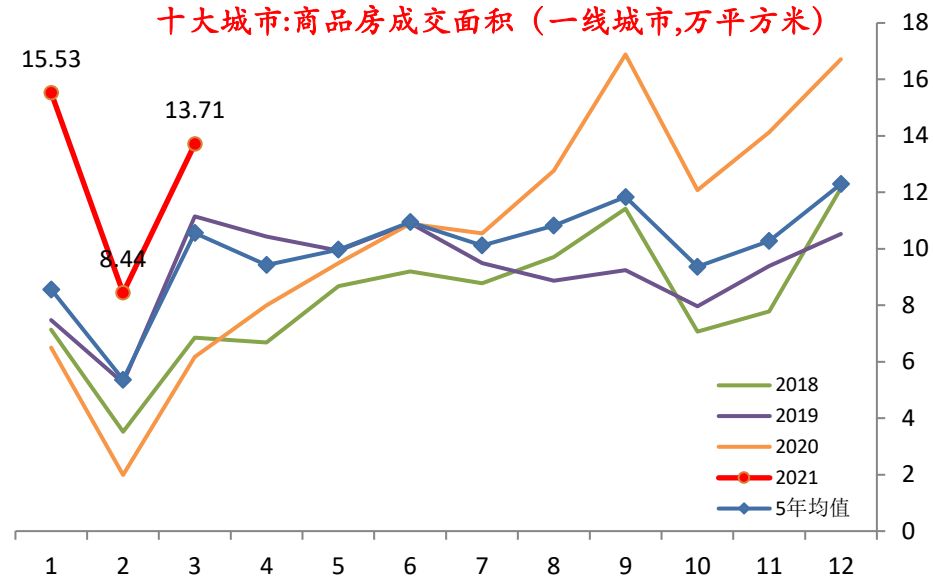
➤ 100个大中城市土地成交面积数据，会根据样本量增加随时修正，故可能出现明显偏低的情况。



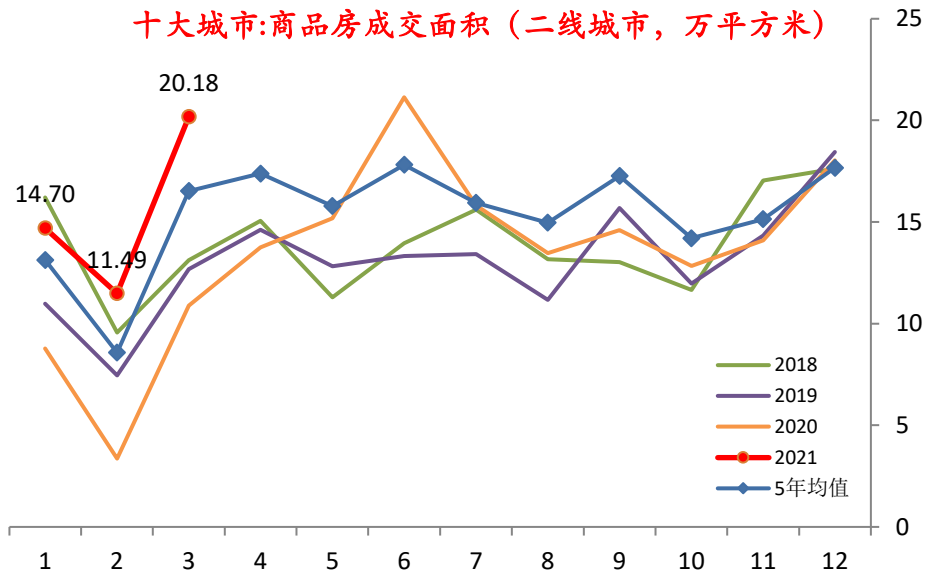
十大城市:商品房成交面积（万平方米）



十大城市:商品房成交面积（一线城市,万平方米）

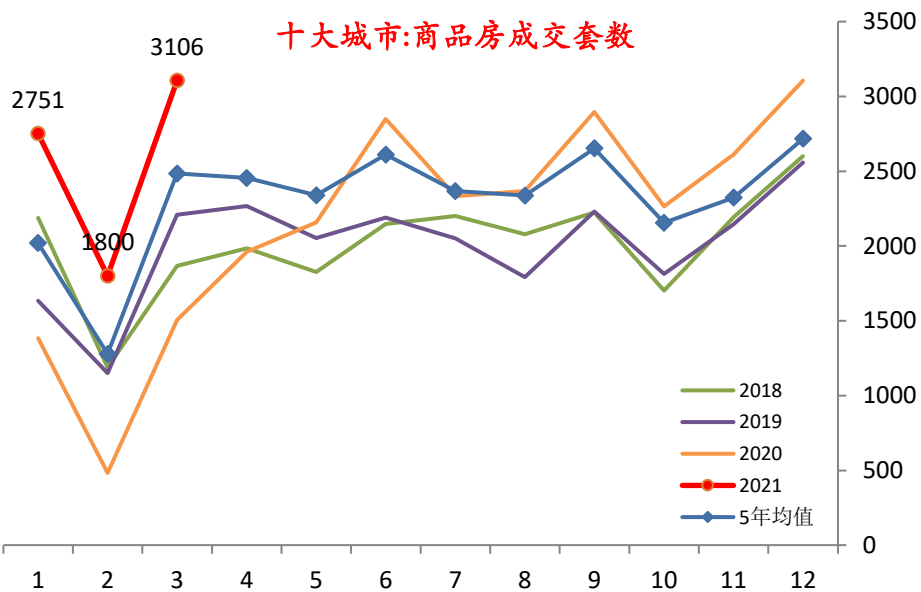


十大城市:商品房成交面积（二线城市,万平方米）

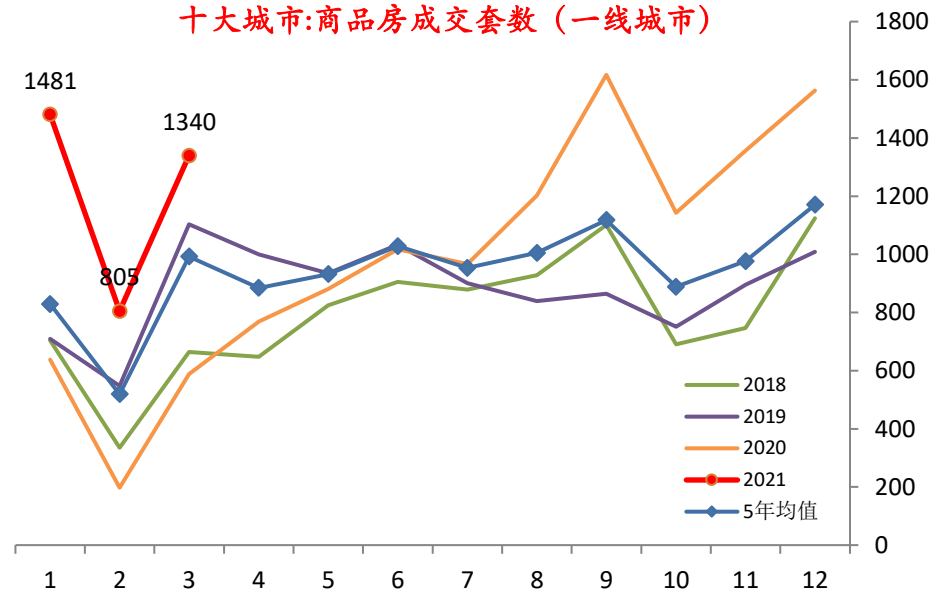




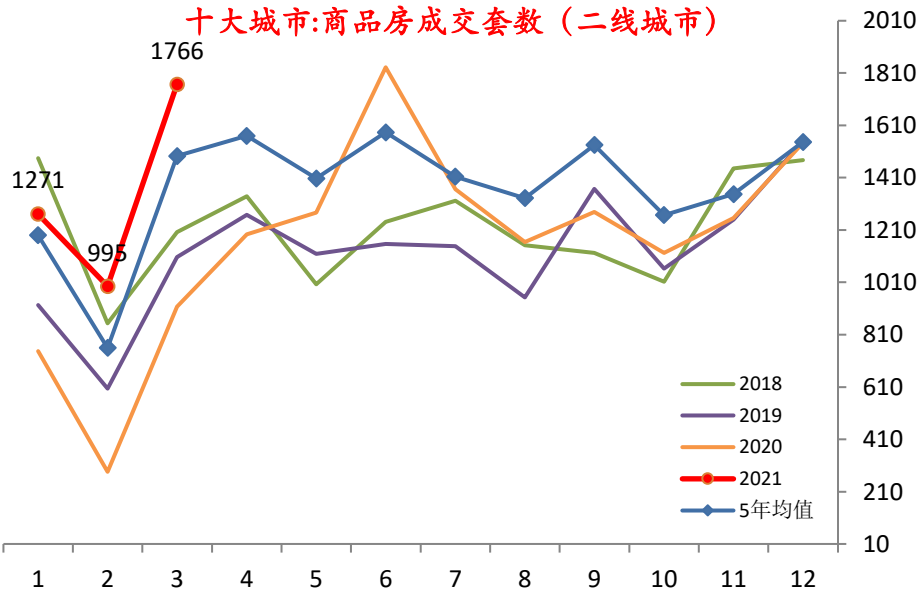
十大城市:商品房成交套数



十大城市:商品房成交套数（一线城市）

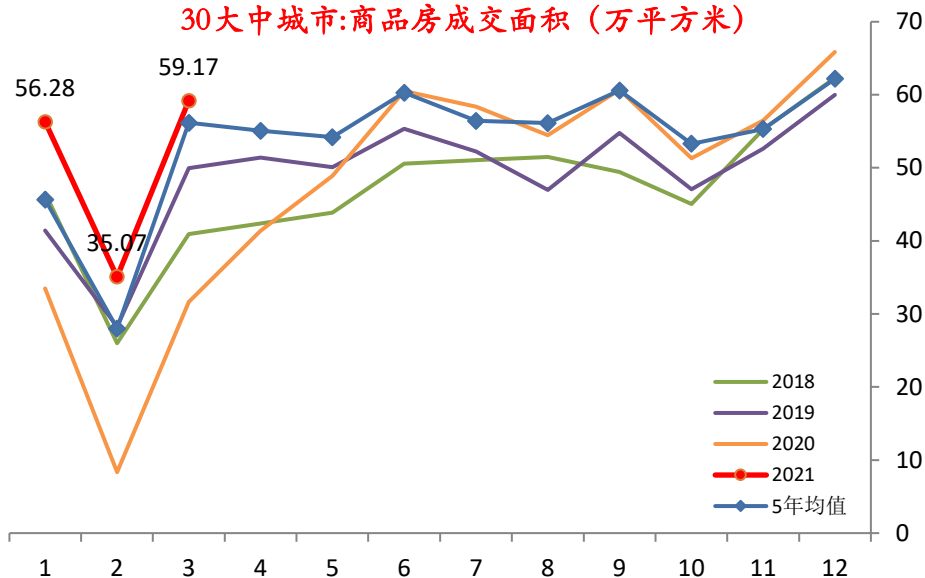


十大城市:商品房成交套数（二线城市）

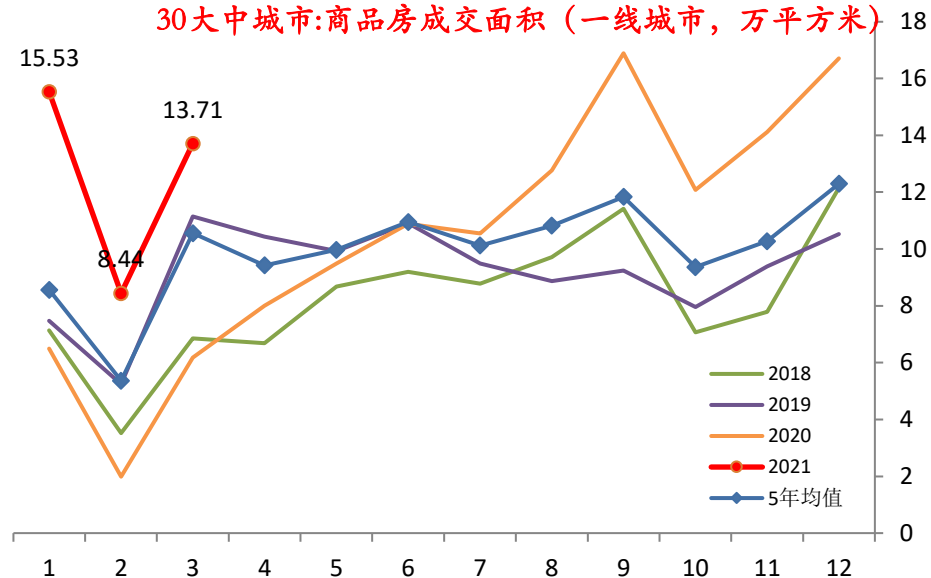




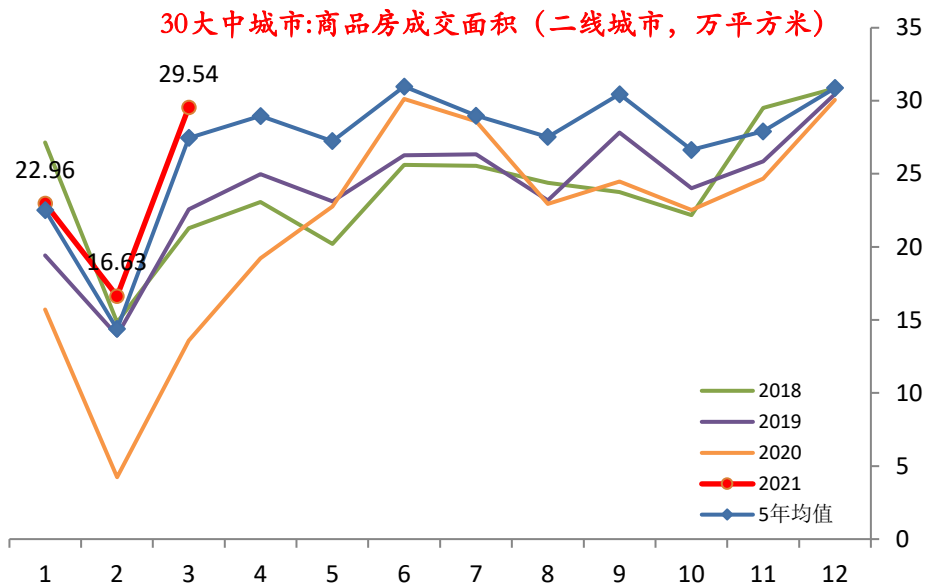
30大中城市:商品房成交面积 (万平方米)



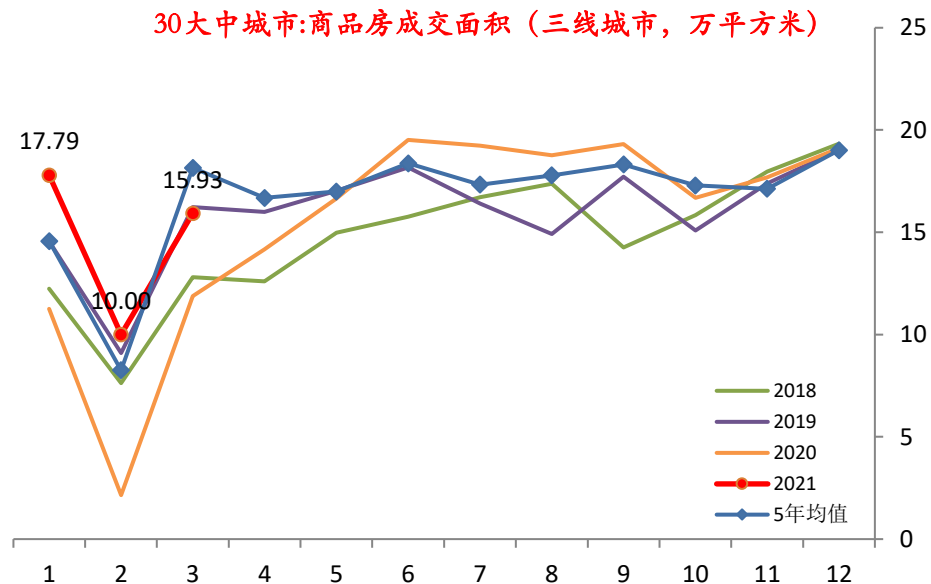
30大中城市:商品房成交面积 (一线城市, 万平方米)

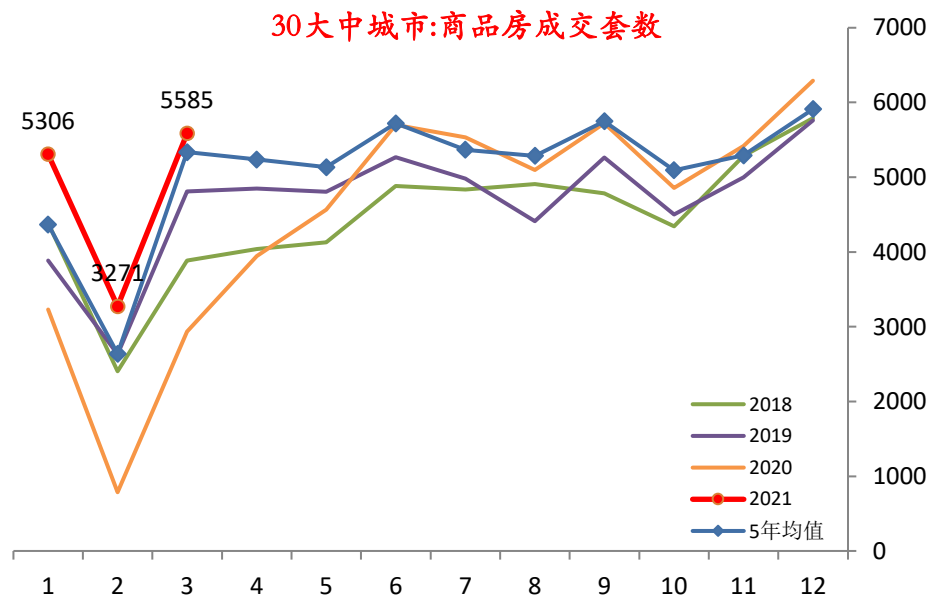
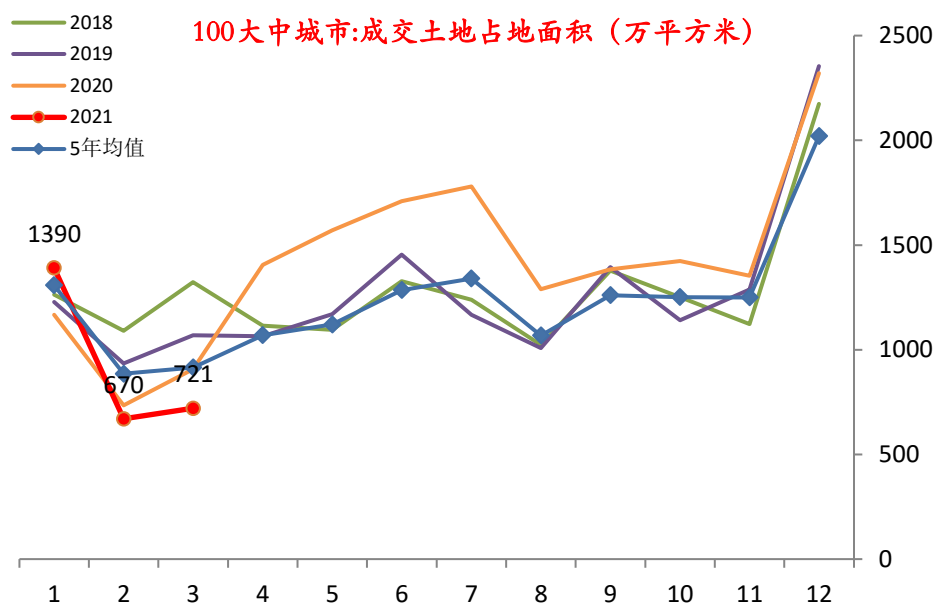
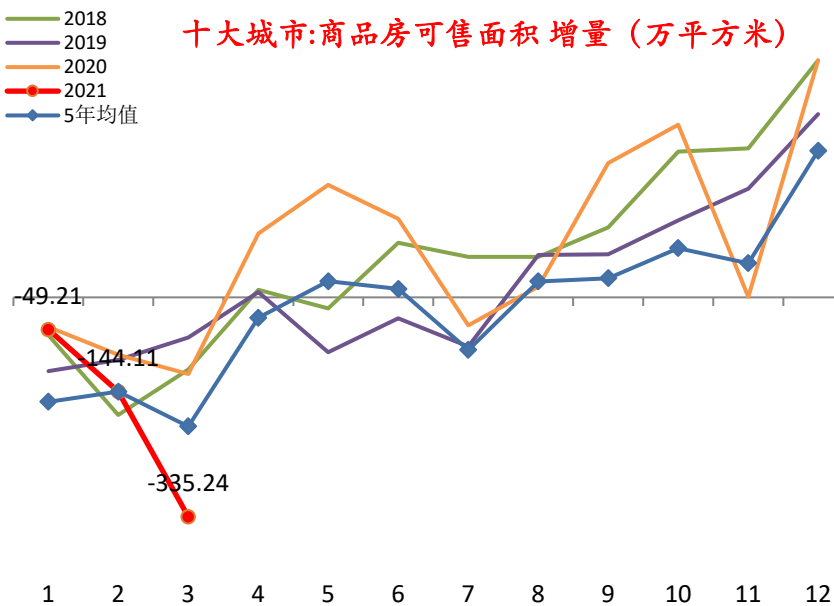


30大中城市:商品房成交面积 (二线城市, 万平方米)



30大中城市:商品房成交面积 (三线城市, 万平方米)





通胀指标高频数据

CPI影响因素方面。3月猪肉价格同比增速继续加速回落，鸡蛋、水产等蛋白质食品价格也有所回落。鲜菜、鲜果同比涨速略有加快，但环比来看二者分别略微弱于和强于季节性。汽柴油价格跟随国际能源价格回升，同比增速已经加速至正增长阶段。预计3月CPI数据将会小幅回升是略高于0的水平，主要是非食品价格拉动。

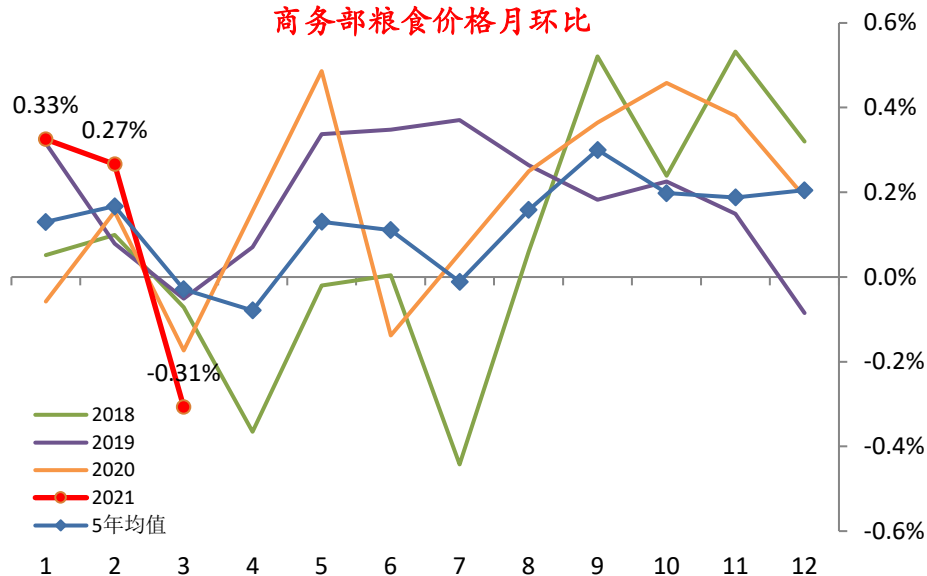
PPI影响因素方面。大宗商品价格3月涨幅进一步显著扩大，环比涨势超过季节性水平。能化价格上涨是主要的带动因素。预计3月PPI涨幅将会继续明显上升至3.5%左右。



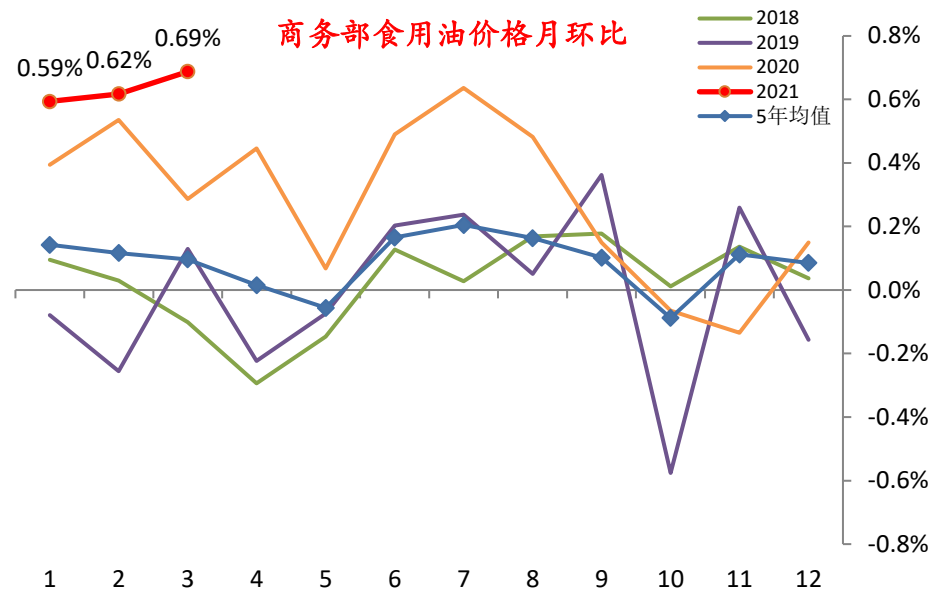
| 分类 | 指标名称 | | 频率 | 单位 | 最新数据日期 | 本表数据日期 | 月均值 | 月均同比 | 上月同比 | 同比变动 | 月均环比 | 上月环比 | 去年环比 |
|------------|----------------|-------------------|-----|----------|-----------|-----------|---------|---------|---------|--------|---------|---------|---------|
| CPI | 食品 | 粮食，米、面均价 | 周 | 元/公斤 | 2021/3/26 | 2021/3/31 | 6.63 | 2.29% | 2.43% | -0.14% | -0.31% | 0.27% | -0.17% |
| | | 食用油，四种食用油均价 | 周 | 元/升 | 2021/3/26 | 2021/3/31 | 17.55 | 4.19% | 3.78% | 0.41% | 0.69% | 0.62% | 0.29% |
| | | 鲜菜，28种重点监测蔬菜平均批发价 | 日 | 元/公斤 | 2021/4/2 | 2021/3/31 | 5.19 | 5.32% | 4.16% | 1.17% | -12.86% | 0.62% | -13.83% |
| | | 鲜果，7种重点监测水果平均批发价 | 日 | 元/公斤 | 2021/4/2 | 2021/3/31 | 6.66 | 16.07% | 14.11% | 1.95% | 2.69% | 5.25% | 0.96% |
| | | 猪肉平均批发价 | 日 | 元/公斤 | 2021/4/2 | 2021/3/31 | 37.46 | -21.54% | -13.27% | -8.27% | -13.33% | -7.68% | -4.19% |
| | | 鸡蛋平均批发价 | 日 | 元/公斤 | 2021/4/2 | 2021/3/31 | 8.19 | 18.20% | 22.84% | -4.64% | -6.26% | -8.67% | -2.58% |
| | | 水产品，四种鱼类平均批发价 | 日 | 元/公斤 | 2021/4/2 | 2021/3/31 | 21.26 | 15.51% | 16.49% | -0.98% | 2.20% | 6.36% | 3.07% |
| | | 奶类，牛奶、酸奶平均批发价 | 周 | 元/升 | 2021/3/26 | 2021/3/31 | 14.11 | 2.53% | 2.40% | 0.14% | -0.07% | 0.64% | -0.21% |
| | 非食品 | 柯桥纺织:价格指数:服装面料类 | 周 | 点 | 2021/3/29 | 2021/3/31 | 116.79 | -0.37% | #N/A | #N/A | 0.00% | -0.07% | #N/A |
| | | 最高零售指导价:汽油 | 日 | 元/吨 | 2021/4/1 | 2021/3/31 | 7513.71 | 13.05% | -5.62% | 18.67% | 7.29% | 3.82% | -10.43% |
| 最高零售指导价:柴油 | | 日 | 元/吨 | 2021/4/1 | 2021/3/31 | 6532.58 | 14.61% | -6.28% | 20.89% | 8.16% | 4.27% | -11.55% | |
| PPI | RJ/CRB商品价格指数 | | 日 | 点 | 2021/4/5 | 2021/3/31 | 189.73 | 36.94% | 9.51% | 27.42% | 1.97% | 7.01% | -18.45% |
| | CRB现货指数:综合 | | 日 | 点 | 2021/3/31 | 2021/3/31 | 498.71 | 29.71% | 17.92% | 11.80% | 5.37% | 4.19% | -4.21% |
| | 中国大宗商品价格指数:总指数 | | 周 | 点 | 2021/3/12 | 2021/3/31 | 177.91 | 40.56% | 20.68% | 19.88% | 2.59% | 4.83% | -11.92% |



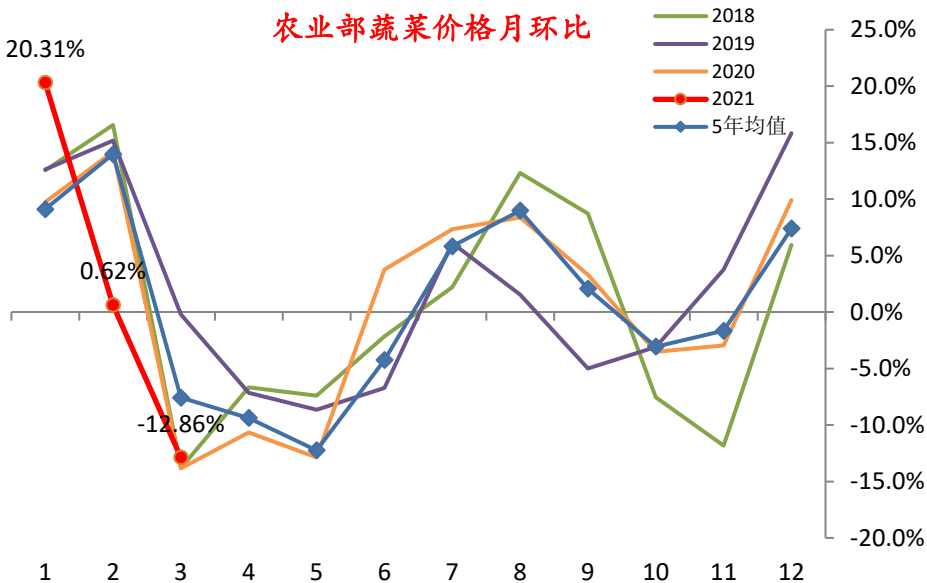
商务部粮食价格月环比



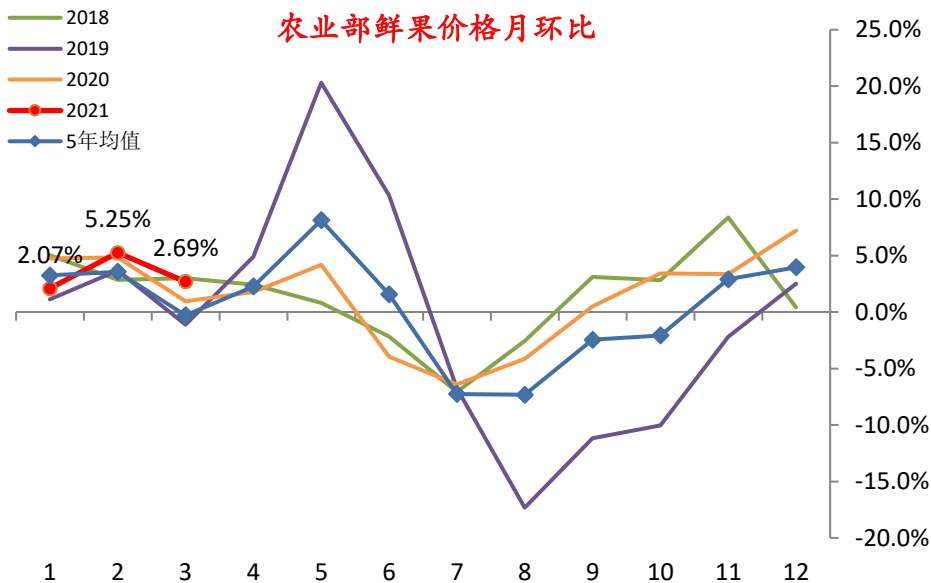
商务部食用油价格月环比



农业部蔬菜价格月环比

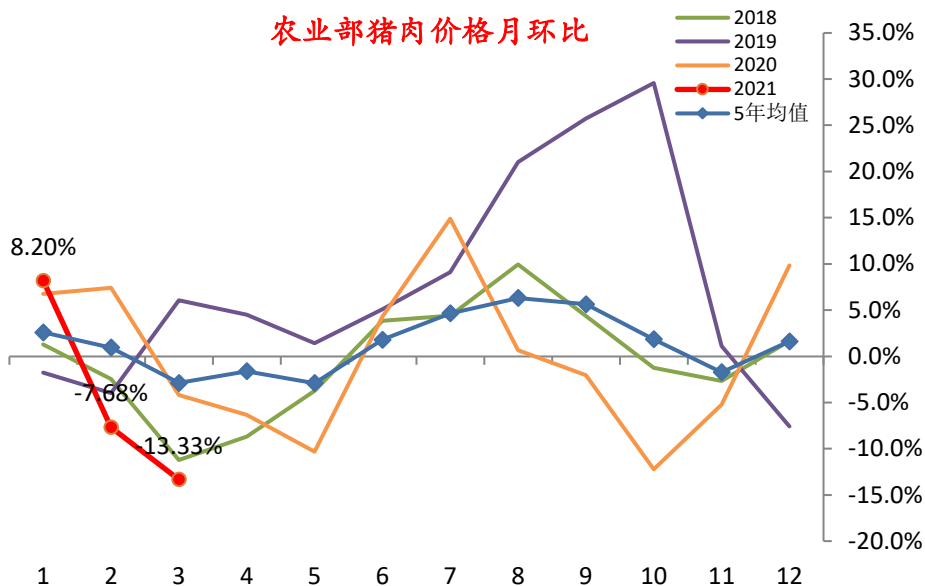


农业部鲜果价格月环比

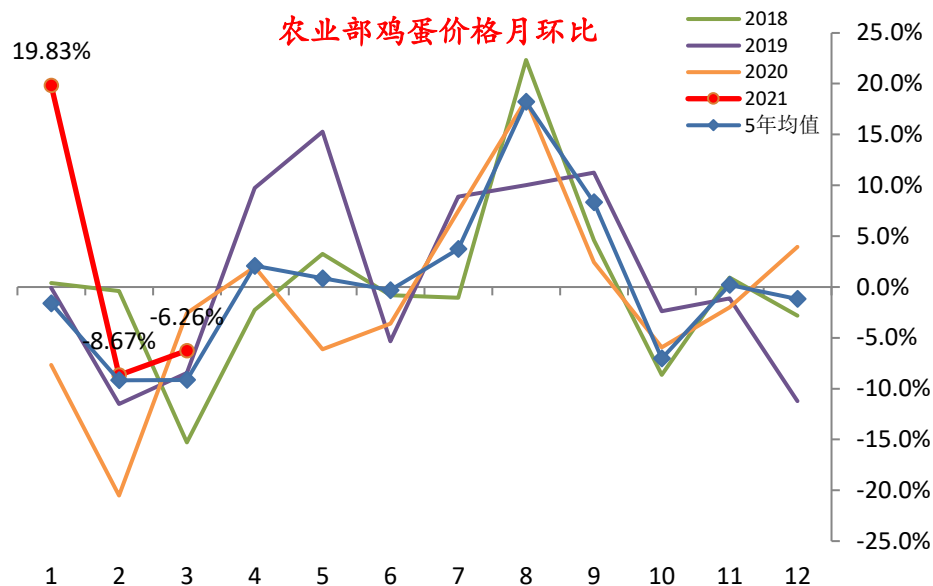




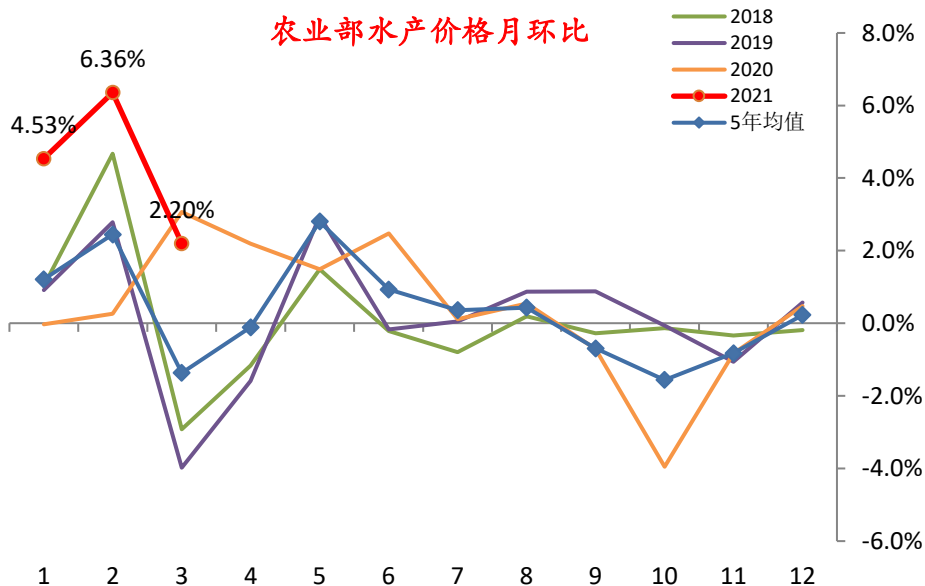
农业部猪肉价格月环比



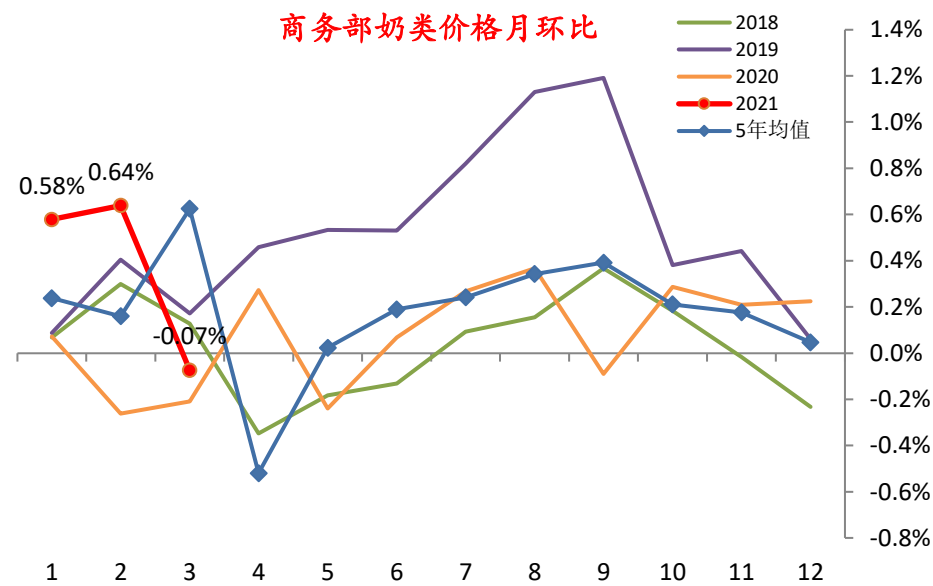
农业部鸡蛋价格月环比



农业部水产价格月环比

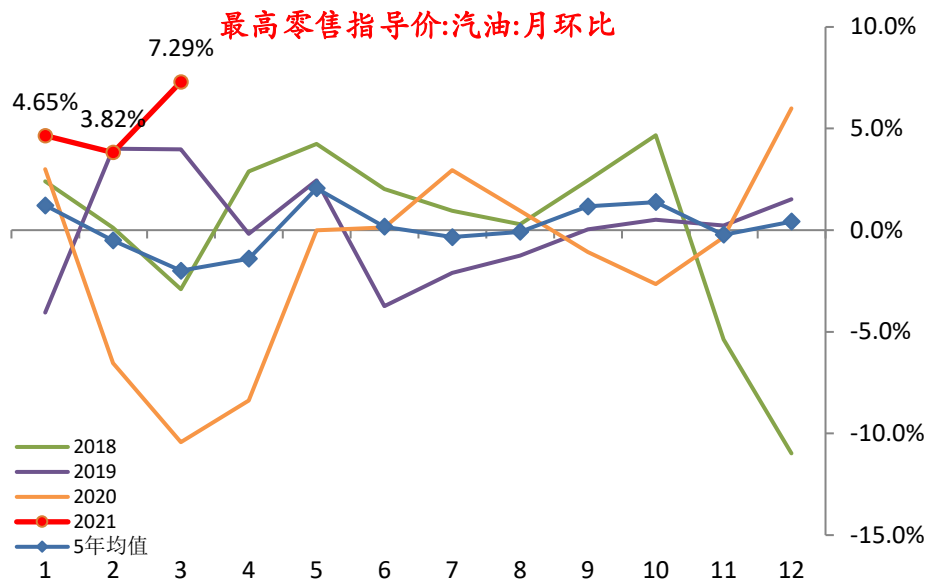


商务部奶类价格月环比

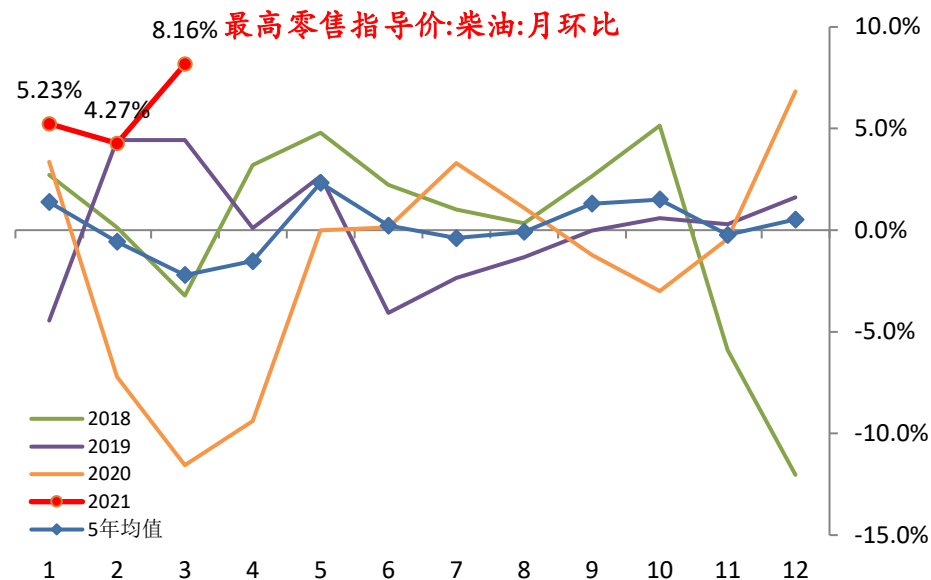




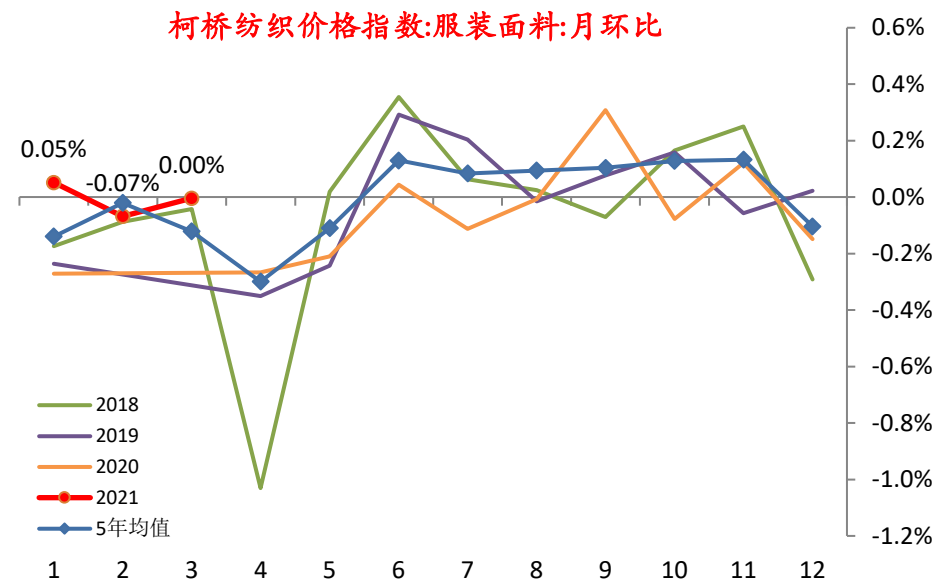
最高零售指导价:汽油:月环比

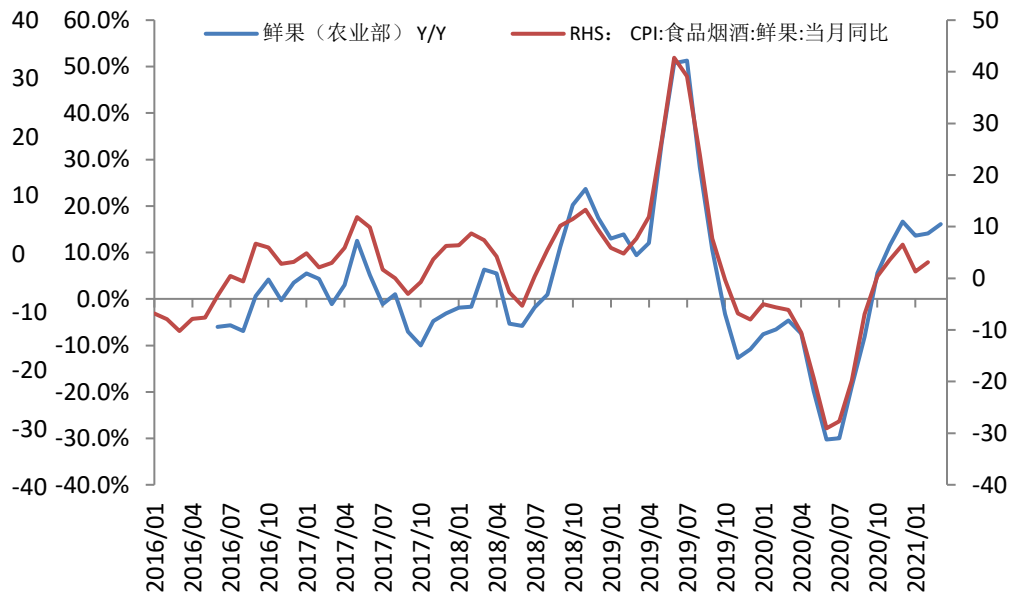
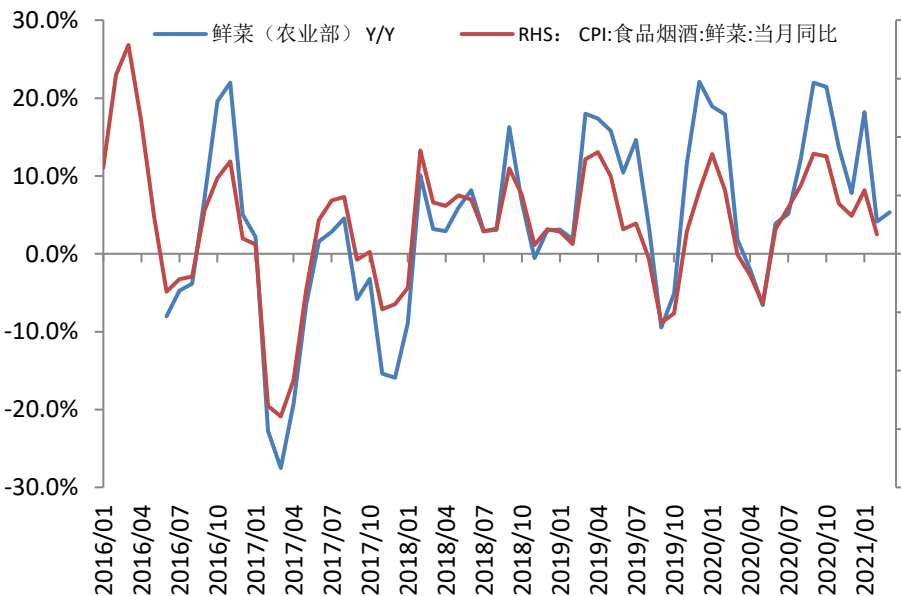
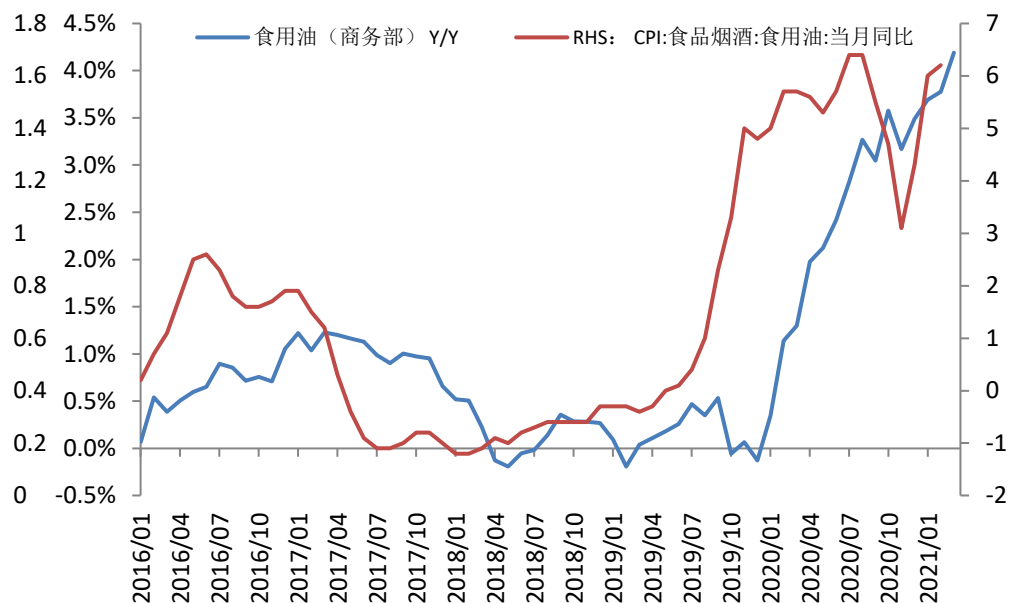
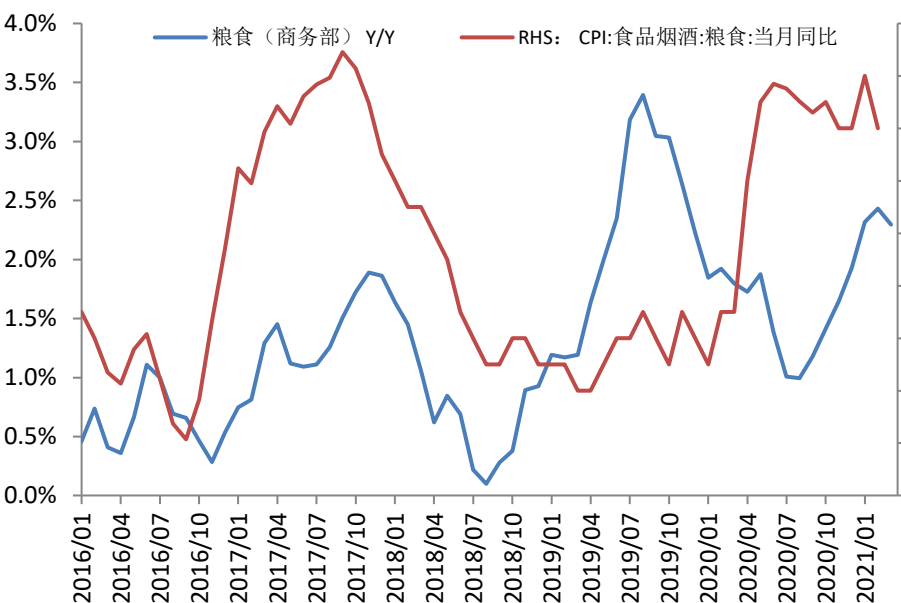


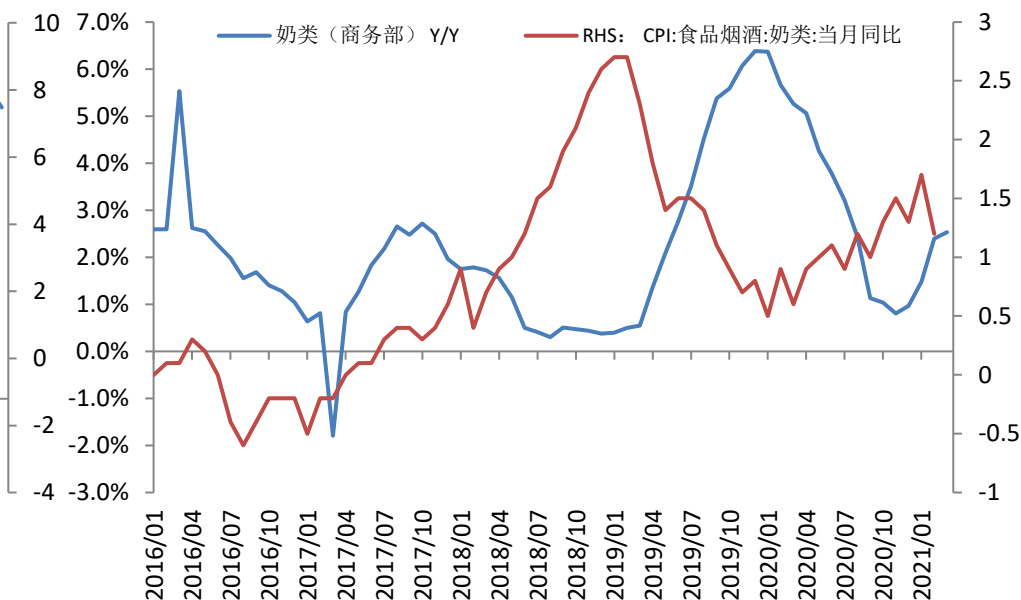
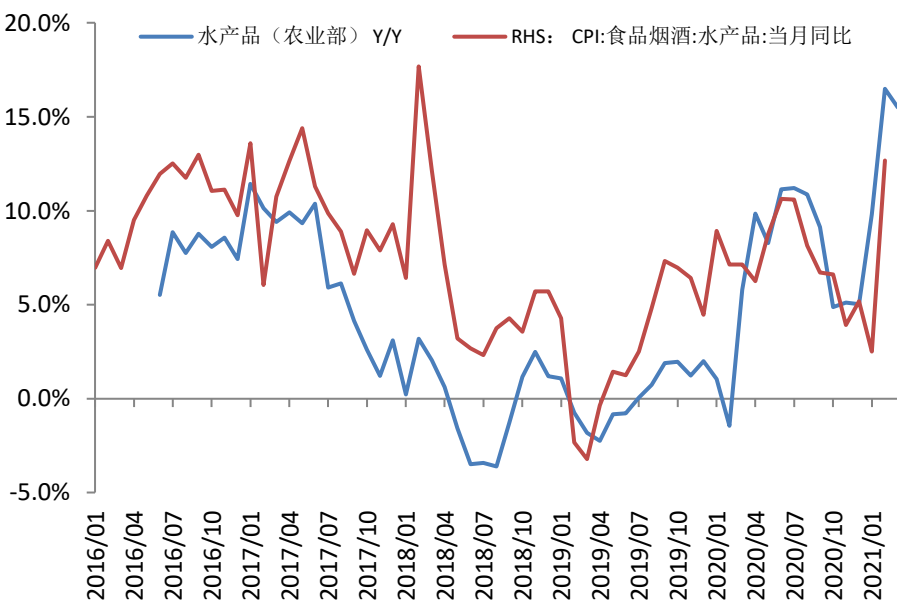
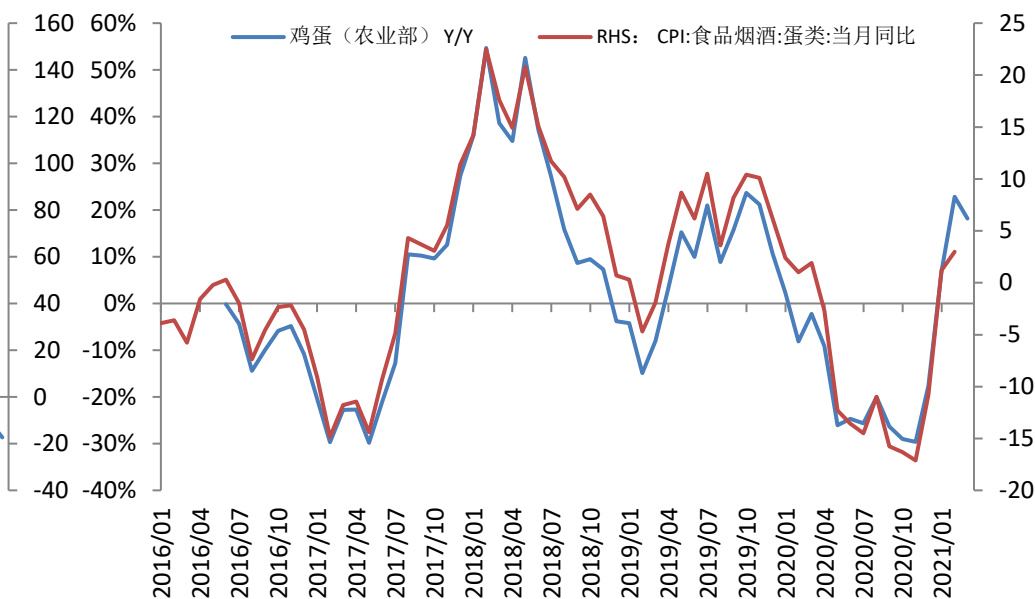
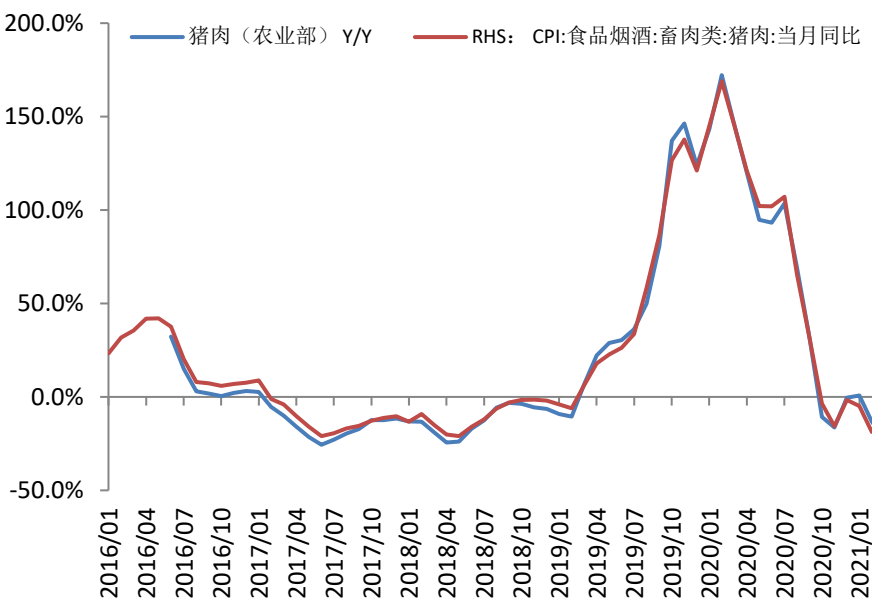
最高零售指导价:柴油:月环比

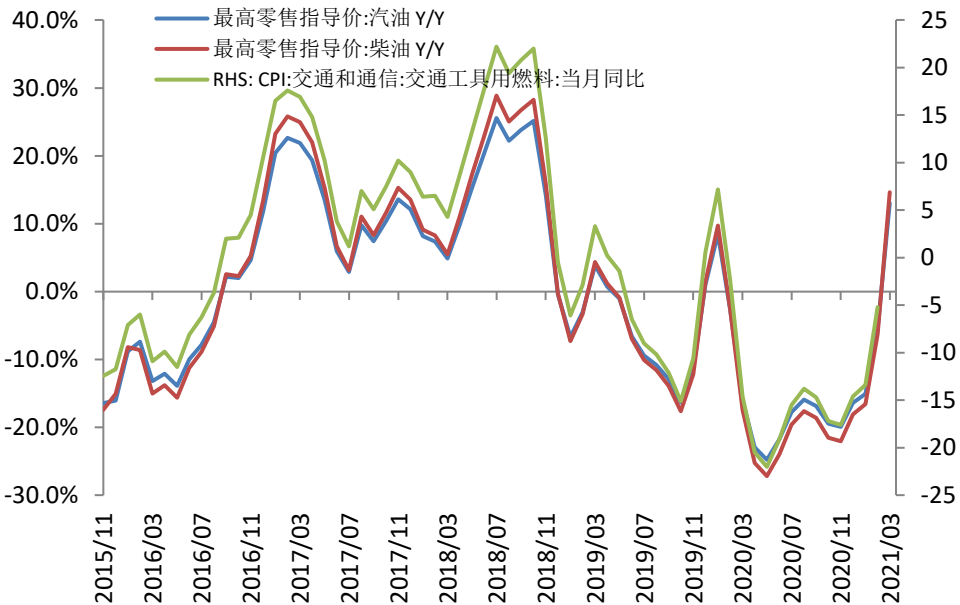
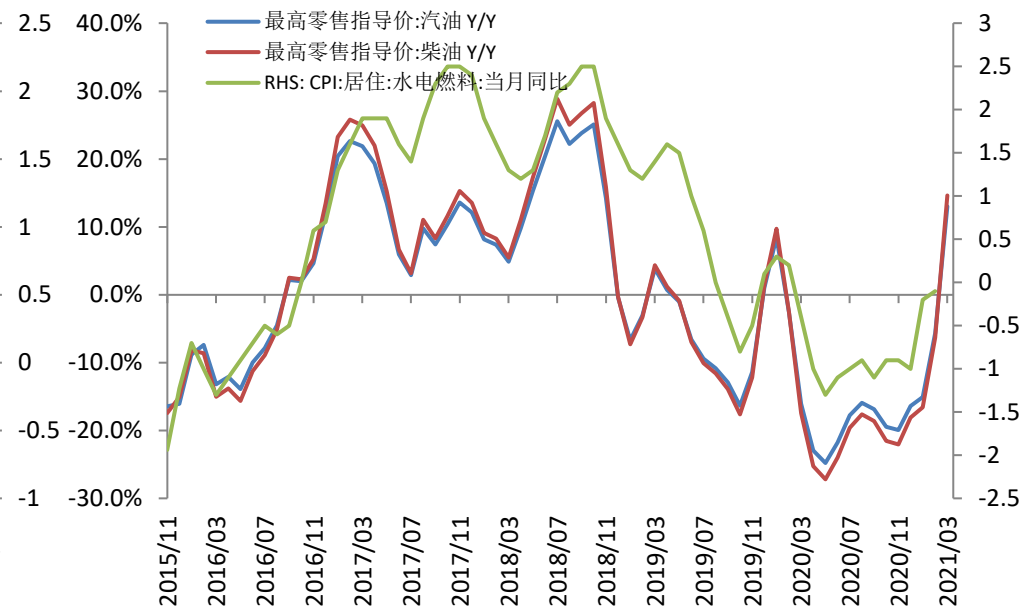
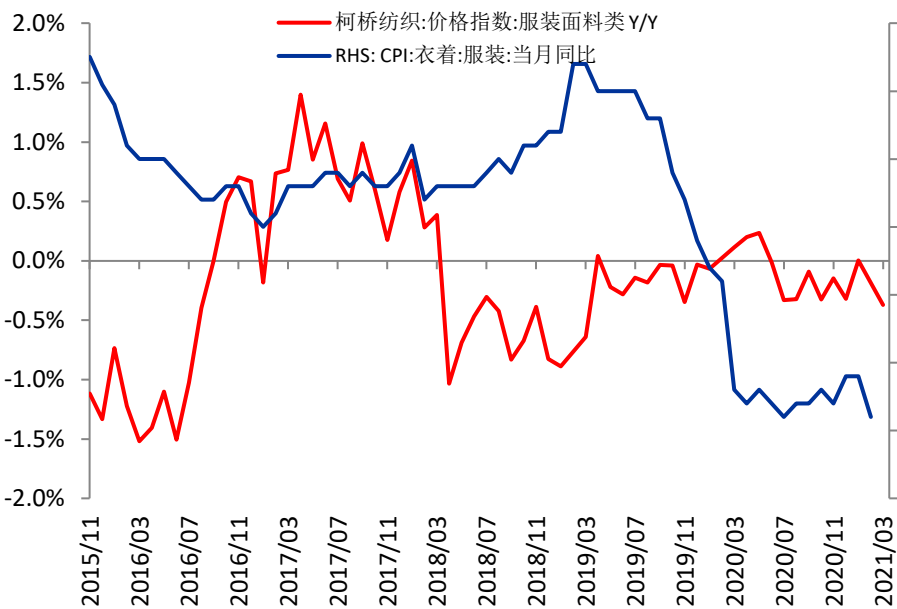


柯桥纺织价格指数:服装面料:月环比



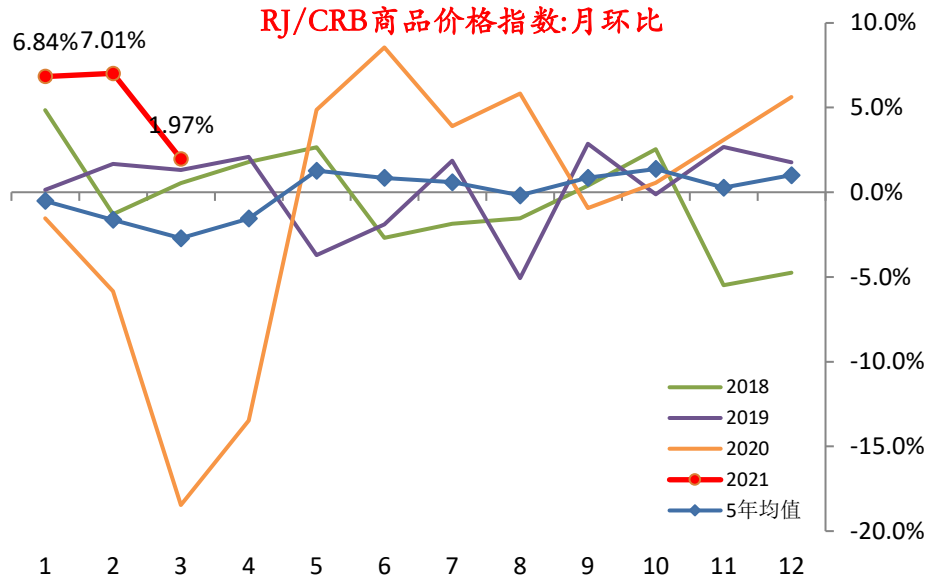




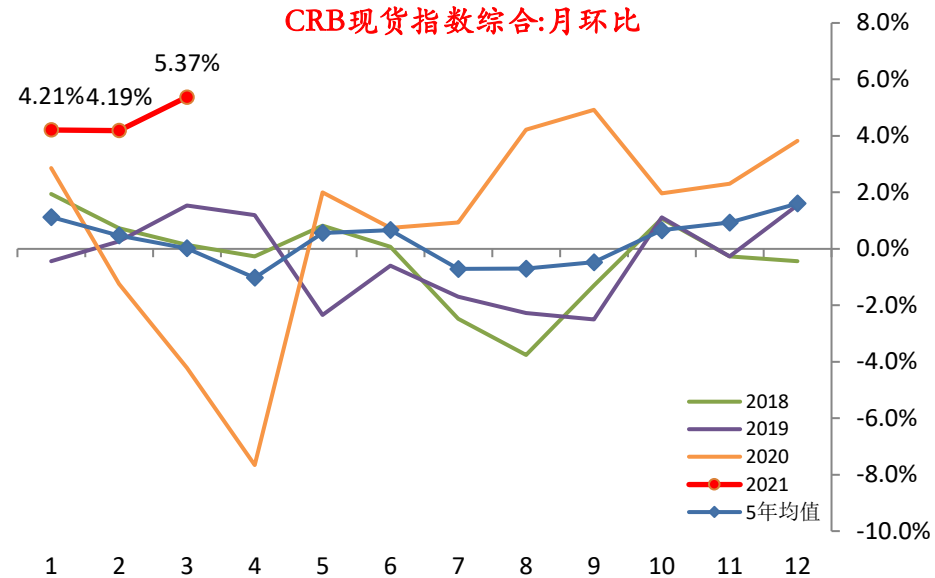




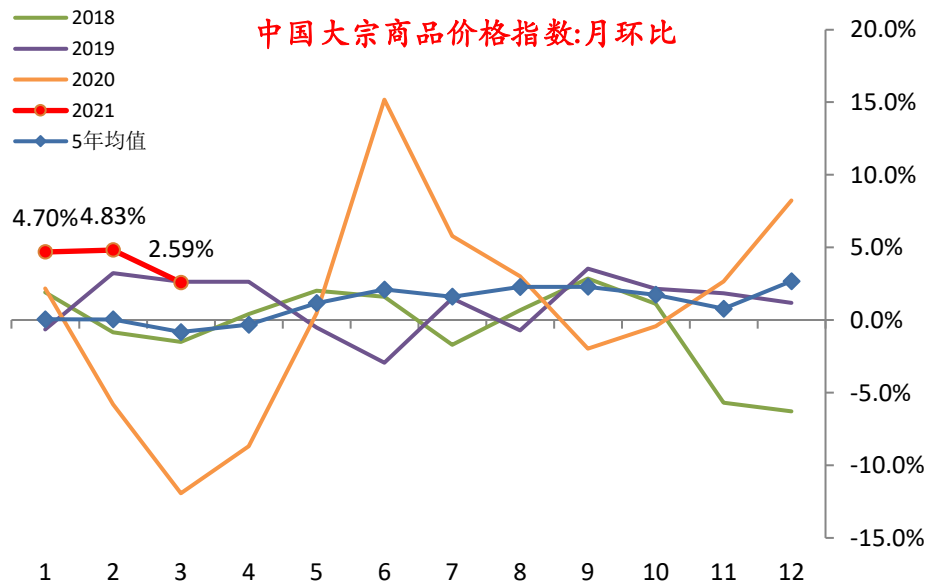
RJ/CRB商品价格指数:月环比

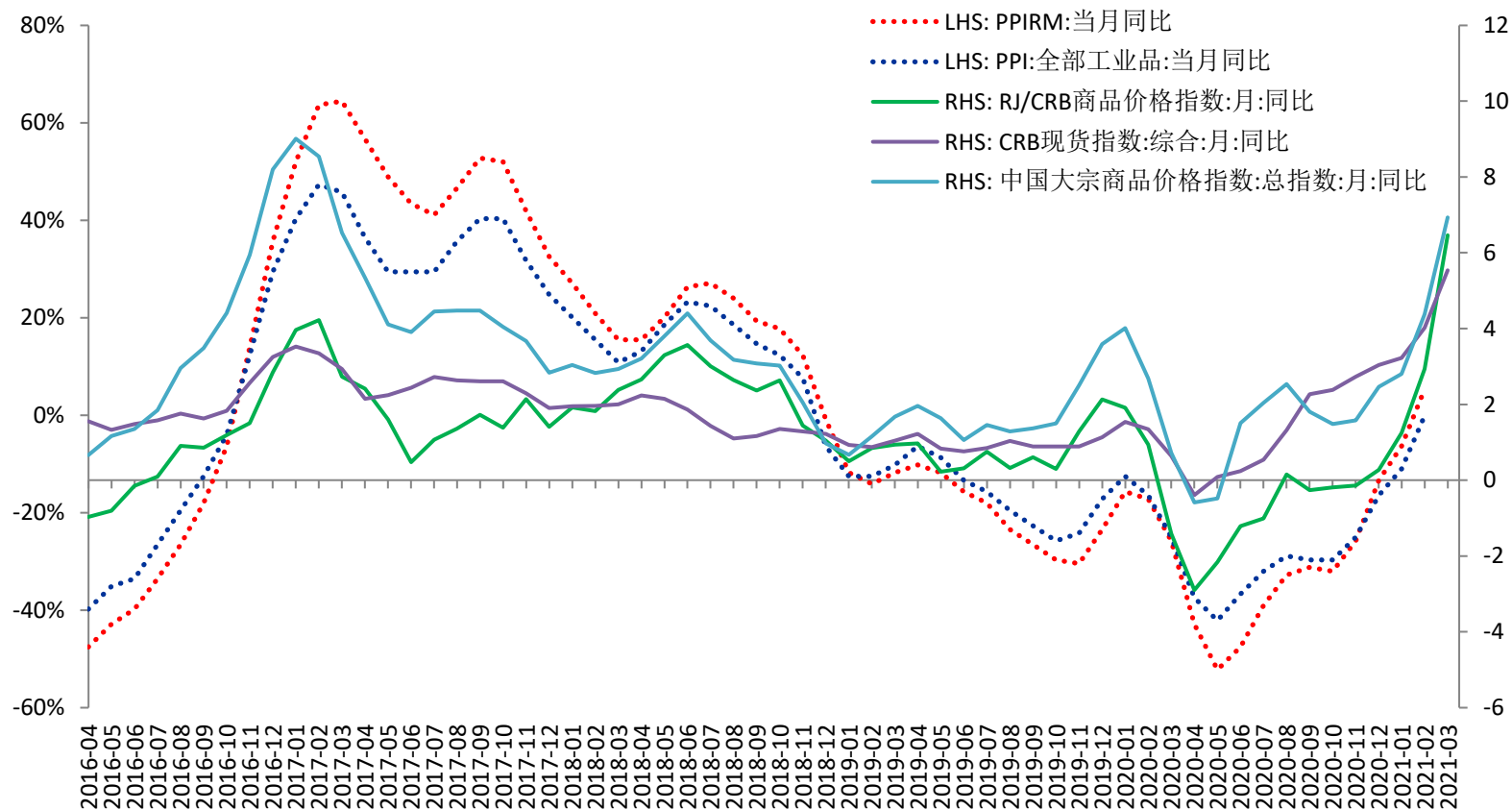


CRB现货指数综合:月环比



中国大宗商品价格指数:月环比





谢谢！

行方正

以致远

